



# 2022

## Kurumsal Sosyal Sorumluluk Raporu





## YAYINA HAZIRLAYAN

Bursa Nilüfer Belediyesi  
Strateji Geliştirme Müdürlüğü

## İLETİŞİM

Bursa Nilüfer Belediyesi Başkanlığı  
İhsaniye Mah. Cumhuriyet Meydanı 2-A / 2-B Blok 16130 Nilüfer/Bursa  
[www.nilufer.bel.tr](http://www.nilufer.bel.tr)

Tel: 0224 444 16 03  
Faks: 0224 295 95 15

## İÇİNDEKİLER

1) İLERLEME BİLDİRİMİ HAKKINDA .....	4
2) KÜRESEL İLKELER SÖZLEŞMESİ HAKKINDA .....	5
3) KÜRESEL İLKELER SÖZLEŞMESİ DESTEK BEYANI .....	6
4) BELEDİYE BAŞKANI’NIN MESAJI .....	7
5) KİMLİK BİLGİLERİ .....	8
6) PAYDAŞLAR.....	15
7) İNSAN HAKLARI .....	22
8) ÇALIŞMA STANDARTLARI .....	35
9) ÇEVRE .....	50
10) YOLSUZLUKLA MÜCADELE .....	69
11) BÜTÇE DETAYI.....	72

## 1.İLERLEME BİLDİRİMİ HAKKINDA

- **Raporlama Dönemi:** 1 Ocak 2022- 31 Aralık 2022

Bu rapor, Bursa Nilüfer Belediyesi’nin 18 Aralık 2006 yılında imzaladığı Küresel İlkeler Sözleşmesi (KİS) kapsamında Kurumsal Sosyal Sorumluluk performansını paydaşlarına sunmak amacıyla hazırlanmıştır. Rapor kapsamı belirlenirken 2022 takvim yılı esas alınmıştır.

Raporlama yıllık olarak hazırlanmaktadır, bir önceki rapor 2021 yılı için hazırlanmıştır.

- **Raporlama İlkelerimiz**

Bu raporda sunulan faaliyetlerin detayı, Belediye Başkanı’nın onayı sonrasında kamuoyu ile paylaşılmaktadır. Kurumsal Sosyal Sorumluluk yaklaşımını yeniden tanımlama konusundaki çalışmalarına 2007 yılındaki özdeğerlendirme ve EFQM Avrupa Kalite Ödülü başvuru sürecinde hız kazandıran Nilüfer Belediyesi, Kurumsal Sosyal Sorumluluk Raporu’nda Birleşmiş Milletler Küresel İlkeler Sözleşmesi’nin İlerleme Bildirimi ilkelerini gözetmenin yanı sıra, uygun olan başlıklarında “Global Reporting Initiative” göstergelerine (GRI-G4) de yer veren temel raporlama yapmayı tercih etmiştir.

- **Kapsamı**

Bursa Nilüfer Belediyesi 2022 Kurumsal Sosyal Sorumluluk Raporu’nda, Küresel İlkeler Sözleşmesi İlerleme Bildirimi’nin içermesi gereken tüm unsurları kapsamaktadır. Bu rapor, çevresel etkilerinin en aza indirgenmesi, internet sitemiz üzerinden tüm paydaşlarımızın görüşüne sunulmuştur.

## 2.KÜRESEL İLKELER SÖZLEŞMESİ HAKKINDA

Birleşmiş Milletler (BM) Genel Sekreteri Kofi Annan tarafından, 31 Ocak 1999'da yapılan Dünya Ekonomik Forumu'nda, iş dünyasının liderlerinden uluslararası bir yapılanma olan Küresel İlkeler Sözleşmesi'ne destek olmalarının istenmesi ile başlayan girişim, şirketlerin, kamu kurumlarının, Birleşmiş Milletler teşkilatlarının, çalışma ve sivil toplum örgütlerinin bir araya gelerek, ortak vizyon, amaç ve değerler doğrultusunda çalışmalar yapmasını hedeflemektedir.

### KÜRESEL İLKELER

#### İnsan Hakları

- İlke 1 İş dünyası, ilan edilmiş insan haklarını desteklemeli ve bu haklara saygı duymalı.
- İlke 2 İş dünyası, insan hakları ihlallerinin suç ortağı olmamalı.

#### Çalışma Standartları

- İlke 3 İş dünyası, çalışanların sendikalaşma ve toplu müzakere özgürlüğünü desteklemeli.
- İlke 4 Zorla ve zorunlu işçi çalıştırma uygulamasına son verilmeli.
- İlke 5 Her türlü çocuk işçi çalıştırılmasına son verilmeli.
- İlke 6 İşe alım ve işe yerleştirmede ayrımcılığa son verilmeli.

#### Çevre

- İlke 7 İş dünyası, çevre sorunlarına karşı ihtiyati yaklaşımları desteklemeli.
- İlke 8 Çevresel sorumluluğu arttıracak her türlü faaliyete ve oluşuma destek vermeli.
- İlke 9 Çevre dostu teknolojilerin gelişmesini ve yaygınlaşmasını desteklemeli.

#### Yolsuzlukla Mücadele

- İlke 10 İş dünyası, rüşvet ve haraç dâhil her türlü yolsuzlukla savaşmalı.

### 3.KÜRESEL İLKELER SÖZLEŞMESİ DESTEK BEYANI

Number: C-02-108

Date: 18th December 2006

Subject: Supporting Global Compact

Kofi Annan

Secretary-General

United Nations

New York, NY 10017

USA

Dear Mr. Secretary-General,

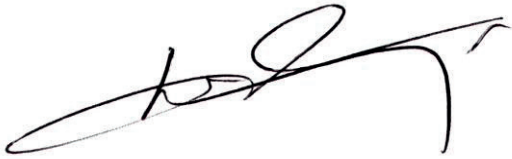
I am pleased to confirm that Nilüfer Municipality supports the ten principles of the Global Compact in respect to human rights, labour rights, the protection of the environment and anti-corruption. With this communication, we express our intent to support and advance those principles within our sphere of influence. We commit to making the Global Compact and its principles part of the strategy, culture and day-to-day operations of our company and undertake to make a clear statement of this commitment - both to our employees, partners and citizens. We support public accountability and transparency and will report on progress made in a public manner.

Please find attached some general information regarding our company as well as the contact person responsible for contacts with the office of the Global Compact.

Sincerely yours,

Mr. Mustafa BOZBEY

Mayor of Nilüfer Municipality



Nilüfer Belediyesi'nin Küresel İlkeler Sözleşmesi'nin insan hakları, çalışan hakları, çevrenin korunması ve yolsuzlukla mücadele konularındaki on ilkesini desteklediğini memnuniyetle teyit ederim. Bu bildirim ile söz konusu ilkeleri destekleyeceğimize ve etki alanımız içinde yaygınlaştıracığımıza dair niyetimizi beyan ederiz. Küresel İlkeler Sözleşmesi ilkelerini kurumumuzun stratejileri, kültürü ve günlük operasyonlarının parçası haline getirmeye olan bağlılığı ve bu bağlılığın çalışanlarımıza, işbirliklerimize ve vatandaşlarımıza yönelik net beyanını üstlenmekteyiz. Kamuoyuna karşı hesap verebilirliği, şeffaflığı ve bu alandaki gelişimi kamuoyuna açık biçimde raporlamayı desteklemekteyiz.

#### 4.BELEDİYE BAŞKANI'NIN MESAJI

Nilüfer, Türkiye'nin 4.büyük kenti olan ve Marmara Denizi'nin güneydoğu ucunda, Uludağ'ın kuzeybatı eteklerinde yer alan Bursa'nın merkez ilçelerinden biri olarak 1987 yılından bu yana faaliyetlerini sürdürmektedir. Uluslararası alanda örnek ve lider bir yerel yönetim kurumu olabilme hedefimize ulaşabilmek için yürütmüş olduğumuz tüm hizmetler, faaliyetler ve projeler “sürdürülebilir kalkınma ilkeleri ile yaşanabilir bir kent yaratmak” adına oldu. Bu doğrultuda tüm canlı haklarını koruyarak, evrensel ilkeler ve gelişmeler ışığında, eşitlikçi, erişebilir, yenilikçi ve sürdürülebilir hizmetler sunan, tüm paydaşlarıyla kente değer katan, demokrasinin yerelden başlayarak güçlenmesini ilke edinen bir yerel yönetimi kurumu olmayı misyonumuz olarak belirledik.

İklim, gıda, su krizi ve pandeminin ardından yaşanan ekonomik kriz, savaş ve diğer büyük felaketler de düşünüldüğünde 2022 yılının bütün dünya ve ülkemiz için zorlu bir yıl olduğunu söyleyebiliriz. Büyük bir mücadele döneminde olsak da, geçtiğimiz yıl da daha öncekiler gibi, hedeflerimiz doğrultusunda Nilüfer'lilerin beklenti ve ihtiyaçlarını karşılamaya devam ettik.

Bugüne kadar “Tarım Yılı”, “Gıda Yılı” temalarıyla insanlığı bekleyen en büyük tehdide, yani gıda krizine dikkat çekmeye çalıştığımız Nilüfer'de, 2022 yılını “İklim Yılı” ilan ederek, beklenen krizin en önemli nedenlerine ve alabileceğimiz önlemlere odaklandık. Bu doğrultuda toprağa, tohuma ve temiz gıdaya hayatımızda daha fazla yer açtık. Toplumun her kesiminde ama özellikle de çocuklarda iklim krizi ve tarımsal üretim konularında duyarlılık geliştirmek için çeşitli çalışmalar başlattık. Gelecek nesilleri temsil eden çocuklarımız “İklim Sözcüsü” olarak, bizim çabalarımıza fikirlerini, umutlarını, beklentilerini kattılar. Artan enerji maliyetlerine karşı tasarrufu gündeme getirerek, enerjiyi etkin kullanmak ve bilinçli tüketimi geliştirmek amacıyla bir enerji verimliliği kumpanyası başlattık. Bunun yanında Birleşmiş Milletler İklim Değişikliği Taraflar Konferansı'na (COP27) giden yolda iklim krizi ve olası çözümlerin paylaşılması için kitlesel katılımlı uluslararası bir girişim olan Walk2COP 27'ye ev sahipliği yaptık. İklim krizi konusunda herkese sorumluluklarını hatırlatma hedefiyle 2022 yılında yaptığımız tüm bu çalışmalar Çağdaş Gazeteciler Derneği'nin vermiş olduğu Çevre Ödülü ile taçlandı.

Küresel İlkeler Sözleşmesi'ni imzalayarak desteğimizi beyan ettiğimiz insan haklarına, çevreye, çalışma standartlarına ve yolsuzlukla mücadeleye duyarlılık, yönetim anlayışımızın temelini oluşturmaya devam edecektir. Bu duyarlılığı, kurum değerlerimiz olan “şeffaflık” ve “katılımcılık” doğrultusunda ilgili tüm paydaşlarımıza yansıtabilmek için başladığımız çalışmaları misyonumuz kapsamında geliştirecek, önümüzdeki yıllarda toplumumuza ve onun kurumlarına da yayarak sürdüreceğiz.

Başta çalışanlarımız olmak üzere, ulaştığımız başanda bize destek sağlayan meclisimize, işbirlikçilerimize, tedarikçilerimize ve hizmet performansımızın nihai belirleyicisi olan vatandaşlarımıza minnet duygularını sunar, kurumsal sosyal sorumluluk çalışmalarımızda emeği geçen herkesi kutlarım.

**Turgay ERDEM**  
**Belediye Başkanı**

## 5.KİMLİK BİLGİLERİ

Kurum Adı	: Nilüfer Belediyesi
Belediyenin Türü	: Büyükşehir Merkez İlçe
Kuruluş Yılı	: 1987
Nüfus	: 536.365
Yüzölçümü	: 50.757 ha
Mülkiyetin ve kanuni yapının niteliği	: Kamu Kurumu
Personel sayısı	: 2558

### Üyelikler

- UCLG – MEWA Birleşmiş Kentler ve Yerel Yönetimler Orta Doğu ve Batı Asya Teşkilatı
- EFQM Avrupa Kalite Yönetim Vakfı
- ENERGY CITIES– Enerji Dönüşümünde Avrupalı Yerel Yönetimler Ağı
- FMDV – Kentsel Kalkınma Küresel Fonu
- GLOBAL COMPACT – BM Küresel İlkeler Sözleşmesi
- IFLA – Uluslararası Kütüphaneler ve Kütüphane Dernekleri Federasyonu
- BEBKA – Bursa, Bilecik, Eskişehir Kalkınma Ajansı
- SODEM - Sosyal Demokrat Belediyeler Derneği
- TBB- Türkiye Belediyeler Birliği
- (KalDer) Türkiye Kalite Derneği
- Marmara Belediyeler Birliği
- Bursa Belediyeler Birliği
- Türkiye Sağlıklı Kentler Birliği
- Tarihi Kentler Birliği Üyeliği
- Bursa İli Tarım ve Hayvancılığı Geliştirme Birliği
- Bursa Kültür ve Turizm Tanıtma Birliği
- Uluslararası Patent Birliği
- ASSITEJ - Uluslararası Çocuk ve Gençlik Tiyatroları Birliği
- SODEMSEN - Sosyal Demokrat Belediyeler Birliği KAMU İŞVERENLERİ SENDİKASI
- SODEM Kamu İşverenleri Sendikası (SODEMSEN)
- EJN – Avrupa Caz Ağı
- Türkiye Sosyal Girişimcilik Ağı
- Sürdürülebilir Kentsel Gelişim Ağı

### İmzalanan Uluslararası Sözleşme

- Birleşmiş Milletler Sürdürülebilir Kalkınma Programı (UN GLOBAL COMPACT)
- Belediye Başkanları Küresel İklim Ve Enerji Antlaşması (GLOBAL COVENANT OF MAYORS FOR CLIMATE & ENERGY)
- UCLG KENT KONSEYLERİNİN GÜÇLENDİRİLMESİ VE DESTEKLENMESİ PROTOKOLÜ



## Kardeş Kentler

### Yurtdışı:

- Bulgaristan Ardino Belediyesi (1996)
- Romanya Braila Belediyesi (2001)
- Azerbaycan Nizami Belediyesi (2004)
- Ukrayna Nikolayev Belediyesi (2006)
- Küba El Cerro Belediyesi (2007)
- Japonya Tokai Belediyesi (2007)
- Kuzey Kıbrıs Türk Cumhuriyeti Gazimağusa Belediyesi (2007)
- İsveç Umea Belediyesi (2007)
- Letonya Kekava Belediyesi (2010)
- Kosova Peja Belediyesi (2010)
- Yunanistan Serres Belediyesi (2011)
- Bulgaristan Gotse Delchev Belediyesi (2012)
- Bulgaristan Asenovgrad Belediyesi (2013)
- Polonya Lublin Belediyesi (2014)
- Fransa Chalette Sur Loing Belediyesi (2014)
- Almanya Hanau Belediyesi (2014)
- Bosna Hersek Zavidovici Belediyesi (2018)
- Bulgaristan Kubrat Belediyesi (2021)

### Yurt İçi:

- İstanbul Adalar Belediyesi (2010)
- Afyon Dinar Belediyesi (2011)
- Kırklareli Belediyesi (2012)
- Konya Tuzlukçu Belediyesi (2014)
- Bilecik Vezirhan Belediyesi (2014)
- Adıyaman Tut Belediyesi (2014)
- Bilecik Gölpazarı Belediyesi (2014)
- Balıkesir Manyas Belediyesi (2015)
- Kastamonu Daday Belediyesi (2016)
- Tekirdağ Malkara Belediyesi (2016)
- Rize Fındıklı Belediyesi (2019)
- Çanakkale Bayramiç Belediyesi (2019)
- Balıkesir Susurluk Belediyesi (2020)
- Kırklareli Kaynarca Belediyesi (2020)
- Malatya Arapgir Belediyesi (2020)
- Ordu Gülyalı Belediyesi (2020)
- Antalya Elmalı Belediyesi (2021)
- Bingöl Yayladere Belediyesi (2021)
- İzmir Konak Belediyesi (2021)
- Balıkesir Gömeç Belediyesi (2022)

## İyi Niyet Protokolümüz Olan Kentler

- Yunanistan-Veria Belediyesi
- Belarus- Braslav Belediyesi
- Macaristan-Balatonfüred Belediyesi
- Bulgaristan-Triaditsa Belediyesi
- Bosna Hersek – Zavidovici Belediyesi

## Alınan Ödül ve Belgeler

- 2002 TS EN ISO 9001:2000 Kalite Yönetim Sistemi Belgesi
- 2003 Ulusal Kalite Ödülü'nde EFQM Mükemmellikte Yetkinlik Belgesi
- 2004 EFQM Avrupa Yerel ve Bölgesel Kamu Yönetimleri Jüri Özel Ödülü
- 2005 Elektronik Türkiye (e-Tr) Ödülü
- 2006 OHSAS 18001 İş Sağlığı ve Güvenliği Yönetim Sistemi Belgesi
- 2006 Ulusal Kalite Ödülü'nde Başarı Ödülü
- 2007 TS EN ISO 14001 Çevre Yönetim Sistemi Belgesi
- 2008 Avrupa Kalite Ödülü Finalistlik Belgesi
- 2008 Özel Kalem Dergisi “Yerel Yönetim Ödülü”
- 2008 T.C. MBBB “Çevre ve Altyapı Projeleri Ödülü”
- 2009 Bursa Genç Girişimci ve Yönetişim Birliği “Yılın İlçe Belediye Başkanı Ödülü”
- 2009 Bursa Rotary Kulüpleri “Hizmette Onur Ödülü”
- 2010 Tarihi Kentler Birliği Kültürel Mirası Koruma Proje ve Uygulamalarını
- Özendirme 2009 Ödülü
- 2010 Yerel Yönetim Dergisi Kültür Sanat alanında “En Başarılı Belediye” Ödülü
- 2010 Türkiye Sağlıklı Kentler Birliği “Sağlıklı Yaşam” Alanında Uygulama Ödülü
- 2010 Atatürkçü Düşünce Derneği Bursa Şubesi “Türkiye’ye Örnek Yerel Yönetici” Ödülü
- 2011 Livcom Yaşanabilir Kentler Uluslararası Ödülü ( Finalistlik Derecesi )
- 2011 Bursa Tabip Odası, “ Çevre Ödülü “
- 2011 Türk Kütüphaneciler Derneği, “En İyi Halkla İlişkiler Uygulayan Kütüphane Ödülü”, Yılmaz Akkılıç Kütüphanesi
- 2012 Uluslararası Lions Kulübü / Melvin Janes Fellowship Dostluk Ödülü
- 2012 Kütahya Dumlupınar Üniversitesi Mezunlar Derneği ve Yedinci Şehir Enstitüsü / Belediyecilikte Yaşam Boyu Başarı Ödülü
- 2012 Avrupa Kalite Ödülü Finalistlik Belgesi
- 2012 Uluslararası Livcom Yaşanabilir Kentler Ödülü / Üç Kategoride Finalistlik
- 2013 “Vatandaşlar İçin Değer Katma” Alanında EFQM Avrupa Mükemmellik Başarı Ödülü
- 2013 BUSİAD Uludağ Üniversitesi “Çalışanların Yönetimi” alanında Bursa Yenileşim Ödülü
- 2013 Sivilay “2012 Yılı Kente Katkı” Ödülü
- 2013 Özel Kalem Dergisi Sosyal Sorumluluk Projeleri Kategorisi “Yılın Büyükşehir İlçe Belediye Başkanı” Ödülü
- 2013 Türkiye Life Dergisi “1. Türkiye Başarı Ödülü”
- 2014 Özel Kalem Dergisi Yerel Yönetim Ödülleri "Katılımcı Yönetim Kategorisi Yılın Büyükşehir İlçe Belediye Başkanı Ödülü"
- 2014 Çağdaş Gazeteciler Derneği 25. Yıl Özel Ödülleri “Demokratik Katılım Ödülü”

- 2014 Sivilay “2013 Yılı Kente Katkı” Ödülü
- 2014 Ekonomi Siyasi Aktüel Haber Dergisi "Yılın Başarılı Belediye Başkanı" Ödülü
- 2014 1. Bursa' Ya Değer Katanlar Ödülleri - Pardus Yayıncılık Ltd. Şti.
- 2014 "Şehrin Şahini" Özel Şahinkaya Koleji
- 2015 “Kalder Mükemmellik Elçisi”
- 2015 Tarihi Kentler Birliği Proje Ödülü
- 2015 7. Özel Kalem Dergisi Yerel Yönetim Ödülleri Ödülü
- 2016 Kültür ve Sanat Dalında Başarı Ödülü SODEM – Müzik Festivali
- 2016 Şehrin Yıldızları Gayrimenkul Ödülleri –Toplumsal Yapı Ödülü (Nilüfer Dernekler Yerleşkesi)
- 2016 The Green Organisation – Sosyal Sorumluluk Ödülü (Müzik Festivali)
- 2016 Sivilay Kente Katkı Ödülü – Kültür Sanat Faaliyetleri
- 2016 Avrupa Konseyi Avrupa Diploması
- 2016 Altın Karınca Belediyecilik Ödülü (Kent Bostanları ve Yerel Tohum Kütüphanesi)
- 2016 Tarihi Kentler Birliği Uygulama Ödülü (Mübadele Evi)
- 2016 ISO 10002 Müşteri Memnuniyeti Yönetim Sistemi Belgesi
- 2016 ISO 27001 Bilgi Güvenliği Yönetim Sistemi Belgesi
- 2016 Shining Star Awards (Müzik Festivali)
- 2016 Business Challenge – Awards Of The Best Municipality
- 2017 Sky Reporter Dergisi – Business Challenge- Sosyal Sorumluluk ve Dayanışma Çalışmaları Kategorisi
- 2017 İnsani Gelişme Vakfı - “İnsani Gelişme Endeksi” araştırmasında “Çok Yüksek İnsani Gelişme” sıralamasında 6. “Yönetişim Endeksi” sıralamasında 3.
- 2017 Uluslararası Özkan Mert 2017 Şiir Ödülü – Şiir Kütüphanesi
- 2017 Radyo Boğaziçi Müzik Ödülleri – En İyi Festival “Nilüfer Müzik Festivali”
- 2017 Tarihi Kentler Birliği tarafından Müze Özendirme Ödülü – Mübadele Evi
- 2017 Avrupa Konseyi Avrupa Ödülü - Şeref Bayrağı
- 2017 Türkiye Engelsiz Bilişim Platformu - Engelsiz Bilişim Ödülleri 2017 - Engelsiz Bilişim Ödülü
- 2017 HİÇ Ödülleri – Kurum İçi İletişim – “Belediyeyim Ben”
- 2017 Sağlıklı Kentler Birliği SOSYAL SORUMLULUK KATEGORİSİ – Oyun Engel Tanımaz
- 2017 Tarihi Kentler Birliği - SÜREKLİLİK ÖDÜLÜ - “Işığın Kenti Apollonia Yeniden Doğuyor”
- 2017 Özel Kalem Dergisi – Oyun Engel Tanımaz
- 2017 Marmara Belediyeler Birliği Altın Karınca Belediyecilik Ödülü - Yerel Kalkınma ve İşbirliği Kategorisi - Nilüfer İnovasyon Merkezi
- 2017 Avrupa Dönüştürücü Kentler Ödülü – Nilüfer İnovasyon Merkezi, Mahalle Komiteleri ve Enerji Kooperatifi
- 2017 ISO 50001 Enerji Yönetimi Sistemi Belgesi
- 2018 Yeni Tiyatro Dergisi - 6. Emek ve Başarı Ödülleri - Emek Ödülü
- 2018 Yaşayan Şehirler Platformu - Umut Işığı Temalı Paydaş Ödülleri - Yılın Köyü Ödülü (Misi)
- 2018 Tarihi Kentler Birliği - “Sanat ve Kültür Köyü Misi” projesi - Uygulama Ödülü
- 2018 Sağlıklı Kentler Birliği - "Nilüfer Uluslararası Spor Şenlikleri" - Sağlıklı Yaşam kategorisi Jüri Özel Ödülü
- 2018 İnsani Gelişme Vakfı – “İnsani Gelişme Endeksi” araştırmasında “Çok Yüksek İnsani Gelişme” sıralamasında 5.lık

- 2018 II. Uluslar arası Şehir ve Çevre Sağlık Kongresi Yerel Yönetimler arası En İyi Uygulama Yarışması Şehir Sağlığını Ölçme Kategorisi “Nilüfer Ölçüyor Projesi” 1.’lik Ödülü
- 2019 Shining Star Awards Ödülleri - “Tema Yıldızları-Mutlu Şehirler” kategorisi - Yılın Mutlu İlçesi
- 2019 Tarihi Kentler Birliği - Müze Özendirme Yarışması - Sanat ve Edebiyat Müzeleri
- 2019 İstanbul Uluslararası Çoksesli Koro Festivali - Homojenlik Ödülü
- 2019 Nilüfer İnovasyon Merkezi – Sürdürülebilir İş Ödülleri Sürdürülebilir İnovasyon Kategorisi 1.lık Ödülü
- 2019 Bursa Sivil Toplum Derneği (Sivilay) – Kente Katkı Ödülleri – Nilüfer Kent Bostanları
- 2020 Sağlıklı Kentler Birliği - Geleceğe Katılın! – Jüri Özel Ödülü
- 2020 Sağlıklı Kentler Birliği – Nilüfer’de Kompost Üretimi ‘Çöpe Atmıyoruz, Toprağa Kazandıyoruz!’ - Sağlıklı Çevre Kategorisi
- 2020 Marmara Belediyeler Birliği - Kırsal Kalkınma İçin Yenilikçi Yaklaşımlar – Yerel Kalkınma Projesi
- 2020 Marmara Belediyeler Birliği – Nilüfer’de Kompost Üretimi ‘Çöpe Atmıyoruz, Toprağa Kazandıyoruz!’- Çevre ve Atık Yönetimi Kategorisi
- 2020 İFSAK Yılın Kültür ve Sanat Katkı Kurum Ödülü- Fotoğraf Müzesi
- 2020 Özel Kalem Dergisi - Kırsal Kalkınma İçin Yenilikçi Yaklaşımlar – Uluslararası İşbirliği Kategorisi
- 2020 ISO 45001 İş Sağlığı ve Güvenliği Yönetim Sistemi Belgesi
- 2021 İkinci Yüzyıl Yerel Yönetim Ödülleri - Engelsiz Nilüfer Projesi
- 2021 TBB Sürdürülebilir Ulaşım Fikir, Proje ve Uygulaması Yarışması – Nilesipit Üniversitede
- 2021 Sürdürülebilirlik Akademisi - Sürdürülebilir İş Ödülleri - Nilüfer Sosyal Girişimcilik Merkezi
- 2021 Türkiye Sağlıklı Kentler Birliği - En İyi Uygulama Yarışması Sosyal Sorumluluk Ödülü- Nilüfer Sosyal Girişimcilik Merkezi
- 2021 Marmara Belediyeler Birliği - MARUF İyi Uygulama Çarşısı - Nilüfer Sosyal Girişimcilik Merkezi
- 2021 Tarihi Kentler Birliği - Tarihi ve Kültürel Mirası Koruma Proje ve Uygulamalarını Özendirme Yarışması - Uygulama Ödülü - İpek Evi
- 2021 European Public Sector Awards (EPSA) - İyi Uygulama Ödülü (Finalist) - Benim Kentim Benim Geleceğim “My City My Future” Projesi
- 2022 İkinci Yüzyıl Derneği Yerel Yönetimler Proje Ödülü, “Nilüfer İnovasyon Merkezi”, “Gençlik Katılımıyla Stratejik Planlama”
- 2022 Tarihi Kentler Birliği Müze Özendirme Jüri Özel Ödülü, “Nilüfer Belediyesi Dr. Hüseyin Parkan Sanlıkol Müzik Enstrümanları Müzesi”
- 2022 Türkiye Sağlıklı Kentler Birliği Sağlıklı Şehirler En İyi Uygulama Yarışması Sosyal Sorumluluk Ödülü, “Atölye Nilüfer; Kodlama ve Beceri Atölyeleri”
- 2022 Sürdürülebilirlik Akademisi 9.Sürdürülebilir İş Ödülleri Sosyal Etki Ödülü, “Atölye Nilüfer; Kodlama ve Beceri Atölyeleri”
- 2022 Bursa Halkla İlişkiler Derneği Halkla İlişkiler Çalışmaları Jüri Özel Ödülü, “Benim Nilüferim”
- 2022 Marmara Belediyeler Birliği Altın Karınca Ödülü, “Çalı Köy Filmleri Festivali”
- 2022 Çağdaş Gazeteciler Derneği Çağdaş Ödülleri, Çevre Ödülü

### **Mahalleler:**

23 Nisan, 19 Mayıs, 29 Ekim, 30 Ağustos Zafer, Ahmet Yesevi, Akçalar, Alaaddinbey, Altınşehir, Ataevler, Atlas, Ayvaköy, Badırğa, Balat, Balkan, Barış, Başköy, Beşevler, Büyükbalklı, Cumhuriyet, Çalı, Çamlıca, Çatalağıl, Çaylı, Dağyenice, Demirci, Doğanköy, Dumlupınar, Ertuğrul, Esentepe, Fadıllı, Fethiye, Gölyazı, Görükle, Gökçe, Gümüştepe, Güngören, Hasanağa, Işıktepe, İhsaniye, İnegazi, İrfaniye, Kadriye, Karacaoba, Karaman, Kayapa, Kızılıklı, Konak, Konaklı, Korubaşı, Kurtuluş, Kuruçeşme, Kültür, Maksempınar, Minareliçavuş, Odunluk, Özlüce, Tahtalı, Unçukuru, Üçevler, Üçpınar, Ürünü, Yaylacık, Yolçatı, Yüzüncüyıl

### **Sunulan hizmetler:**

5216 sayılı Büyükşehir Belediyesi Kanunu ve 5393 sayılı Belediye Kanununa göre, Büyükşehir İlçe Belediyesi olan Nilüfer Belediyesi'nin belediye kanunları çerçevesinde görev, yetki ve sorumlulukları belirlenmiştir. Nilüfer Belediyesi hizmetlerini Belediye Meclisi, Belediye Encümeni, Belediye Yürütme Komitesi, Belediye Başkanı, 7 Başkan Yardımcısı, 27 müdürlük ve 2558 kişi aracılığıyla yürütmektedir.

Nilüfer Belediyesinin sorumluluğu altında belirlenmiş hizmetlerden bazıları aşağıdaki gibidir:

Kültür ve sanat etkinlikleri, sosyal hizmetler, geri dönüşüm gibi diğer hizmetler topluma hizmet olarak kategorize edilir. Bu hizmetler sadece Nilüfer'in vatandaşları için değil, aynı zamanda Bursa ve tüm çevre illere sağlanmaktadır.

Nilüfer belediyesinde sunulan hizmetlerden bazıları aşağıdaki gibidir,

- Yol ve Yapı Hizmetleri
- İmar ve Planlama Hizmetleri
- Kültürel Hizmetler
- Çevre Hizmetleri
- Kent ve Toplum Düzeni Hizmetleri
- Belediye Emlaklarının Yönetimi Hizmetleri
- Sosyal ve Sportif Hizmetler Yönetimi
- Veteriner Hizmetleri
- Parklar, Bahçeler ve Ağaçlandırma Hizmetleri
- Temizlik Hizmetleri

## Misyon, Vizyon ve Temel Değerler

# Nilüfer Belediyesi



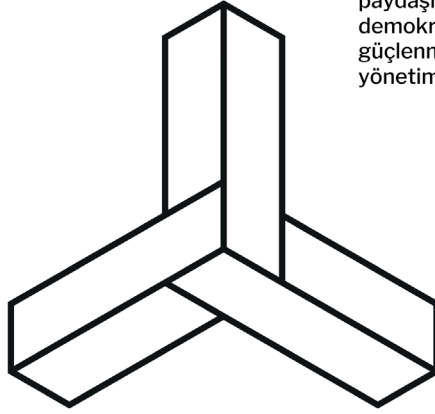
### Mission

Tüm canlı haklarını koruyarak, evrensel ilkeler ve gelişmeler ışığında, eşitlikçi, erişilebilir, yenilikçi ve sürdürülebilir hizmetler sunan, tüm paydaşlarıyla kente değer katan, demokrasinin yerelden başlayarak güçlenmesini ilke edinen bir yerel yönetim kurumudur.



### Vizyon

Yeni nesil belediyecilik ve evrensel tasarım anlayışıyla uluslararası düzeyde öncü, örnek bir yerel yönetim kurumu ve demokrasi kenti olmaktır.



### Temel Değerler

KATILIMCILIK  
ŞEFFAFLIK  
EŞİTLİK  
ÖZGÜRLÜK  
YENİLİKÇİLİK  
DEMOKRASİ  
DAYANIŞMA  
SÜRDÜRÜLEBİLİRLİK



## 6.PAYDAŞLAR



Paydaşlar fikirlerini sunmak için çeşitli kanallardan Belediye'ye ulaşabilmektedir;

- Mahalle komiteleri
- Bireysel öneri sistemi
- İnternet sitesi ve sosyal medya
- Halk masaları

Nilüfer Belediyesi, düzenlediği faaliyetler hakkında paydaşlarının görüşlerini almak için çeşitli anketler düzenlemektedir:

- Dış Paydaş Anketi
- Strateji ve Süreç Algılama Anketi
- İç Denetçi Anketleri
- Meclis Üyeleri Memnuniyet Anketi

- Vatandaş Memnuniyet Anketi
- Hizmet Anketleri
- Proje Anketleri
- Çalışan Memnuniyet Anketi
- Tedarikçi Memnuniyet Anketi
- Mahalle Komiteleri Memnuniyet Anketi
- Evlendirme Memurluğu Memnuniyet Anketi
- Veteriner İşleri Müdürlüğü Hizmet Memnuniyet Anketi
- Kültür ve Sosyal İşler Müdürlüğü Etkinlik Memnuniyet Anketi
- Sanat Atölyeleri Memnuniyet Anketi
- Nilsem Atölye Memnuniyet Anketi
- Kütüphane Memnuniyet Anketi
- Okul Tanıtım Memnuniyet Anketi
- Kütüphane Etkinlik Memnuniyet Anketi
- Spor Salonları Memnuniyet Anketi
- Spor Etkinliği Anketi
- Ev Bakım Hizmeti Memnuniyet Anketi
- Kişisel Bakım Hizmeti Memnuniyet Anketi
- Sıcak Yemek Hizmeti Memnuniyet Anketi
- Dernekler Yerleşkesi Etkinlik Memnuniyet Anketi
- Bizimev Memnuniyet Anketi
- Çorba Dağıtım Hizmeti Memnuniyeti Anketi
- Çamaşirevi Hizmeti Memnuniyet Anketi
- 2. El Eşya Hizmeti Memnuniyet Anketi
- 2. El Kıyafet Hizmeti Memnuniyet Anketi
- Olgun Gençlik Merkezi Memnuniyet Anketi
- Kadın ve Çocuk Merkezi Kadın Değerlendirme Anketi
- Kadın ve Çocuk Merkezi Çocuk Değerlendirme Anketi
- Huzurevi Memnuniyet Anketi
- Tekerlekli Sandalye Memnuniyet Anketi
- Bizim Bahçe Memnuniyet Anketi
- İş Sağlığı ve Güvenliği Algılama Anketi
- Dernek Temsilcileri Yerleşke Memnuniyet Anketi
- Belediye Tiyatro Müdürlüğü Oyun Memnuniyet Anketi
- Bilgi İşlem Memnuniyet Anketi
- Müzeler Memnuniyet Anketi
- Cenaze Defin Hizmetleri Memnuniyet Anketi
- Hasta Nakil Hizmeti Memnuniyet Anketi
- Yükseköğrenim Kız Öğrenci Yurdu Anketi
- İbadethanelerin Halı Temizliği Memnuniyet Anketi
- Dezenfeksiyon Hizmeti Memnuniyet Anketi
- Nilüfer İnovasyon Merkezi Gençlerle Yarına Bir Adım projesi Anketi
- Nilüfer Belediyesi Çalışanlarında Covid 19 Aşı Tutumu ve İlişkili Etmenler Anketi



### Bazı Paydaş Anketleri Sonuçları;

	2018	2019	2020	2021	2022
Vatandaş Memnuniyet Oranı	76,61	73,32	75,96	82,46	67,7
Vatandaş İsteklerinin Dikkate Alınması Memnuniyet Oranı	76,64	77,76	76,99	82,69	72,70
Kültürel Aktiviteler Memnuniyet Oranı	75,13	79,44	79,62	85,41	78,4
Vatandaş Mutluluk Oranı	84,12	84,90	87,86	83,43	79
Vatandaş Çevre ve Toplum Etkisi Memnuniyet Oranı	77,64	79,71	79,12	84,93	75,80
Tedarikçi Memnuniyet Oranı	93,26	93,18	97,75	96,50	98,03
Meclis Üyeleri Memnuniyet Oranı	82,46	90,46	85,85	79,15	84,06

✓ **Paydaşların stratejik amaçların belirlenmesindeki katkısı:**

Stratejik plan döneminde; beklentiyi ölçmek için planlanan paydaş toplantısında anketler yapılarak talep ve öneriler alınmıştır. Mahalle Komiteleri ile yapılan stratejik plan çalışmalarında ise mahallelilerle yapılan tüm çalışmalar paylaşılmış ve sunulan tüm proje önerileri ve alınan tüm talepler mahalleliler ile birlikte tartışılmış ve önceliklendirilmiştir.

Beklentilerin ölçüldüğü ve önerilerin tartışıldığı Nilüfer'in geleceğinin birlikte planlandığı bu çalışmalar neticesinde ise stratejik plan hazırlıkları kapsamında yapılan çalışmaların, mahallelerde mevcutta yapılmış yatırımlar, yapılmakta olan yatırım projeleri, mahallelinin bu zamana kadar belediyemize iletmış olduğu talepler ve yeni dönemde yapılması planlanan projelerin, gruplar halinde üst yönetim ile birlikte mahalle komiteleri ile paylaşıldığı paylaşım toplantıları düzenlenmiştir.

## 2022-2024 Stratejik Planı için 5 Stratejik Amacımız

- **Kurumsal Gelişim:** Paydaşların etkin katılımı ile inovasyon algısının geliştirilerek yenilikçi hizmetlerle "Yeni Nesil Belediyecilik" anlayışına katkı sağlamak; kurum çalışanlarının, kaynakların ve süreçlerin iyi bir liderlikle yönlendirilerek daha yüksek paydaş memnuniyetine ve daha başarılı kurumsal performansa ulaşmak.
- **Kentsel ve Kırsal Gelişim:** Nilüfer'in kentsel ve kırsal alanlarında, akıllı büyüme yaklaşımı ve yatırım çeken, yeniliği destekleyen katılımcı planlama anlayışı ile değer yaratmak, mekân algısı yüksek, çekici ve kaliteli kentsel ortak alanlar tasarlanarak kent kimliğini güçlendirmek.
- **Toplumsal Gelişim:** Tüm paydaşların yerel karar alma mekanizmalarına katılımlarını ve işbirliklerini artırarak kentlilik bilinci ve aidiyet duygusunu geliştirmek, Nilüfer'de gelir eşitsizliğine, engelliliğe, yaşa, cinsiyet kimliği ve cinsel yönelime dayalı ayrımcılığın ve sosyal risk altındaki grupların karşılaştığı fırsat eşitsizliklerinin azaltılması, bir arada ve eşit yaşam kültürünün güçlendirilmesi.
- **Ekolojik Denge:** Çevre ve insan sağlığını korumaya yönelik yapılan çalışmalarla Nilüfer'de çevre bilincini ve farkındalığı arttırmak, Nilüfer de yaşayanlara çevre dengesi içerisinde sürdürülebilir ve yaşanabilir daha yeşil bir çevre oluşturmak.
- **Ekonomik Gelişim:** Nilüfer'de kırsal ve tarımsal kalkınmayı güçlendirerek, çiftçinin ve tüketicinin kazandığı bir kent haline gelmesini sağlamak, İş ve meslek edindirme programlarıyla istihdama katkıda bulunmak, Bölgede Sosyal girişimcilik algısının ve ekosisteminin geliştirilmesine katkı sağlamak.



## A1. KURUMSAL GELİŞİM

H1.1. Belediyecilik hizmetlerinin etkinliğini ölçerek verimliliğini artırmak

H1.2. Belediye Gelirlerinin Arttırılarak Sürdürülebilir Kurumsal Mali Yapının Güçlendirilmesi

H1.3. Kurum politika ve stratejileri doğrultusunda gelişen teknolojileri takip ederek güvenli ve hızlı Belediyecilik hizmetlerin sürdürülebilirliğini sağlamak

H1.4. Paydaşların etkin katılımı ile inovasyon algısının geliştirilerek yenilikçi hizmetlerle "Yeni Nesil Belediyecilik" anlayışına katkı sağlamak

H1.5. Çalışanların kurumsal aidiyet ve memnuniyetlerini artırıp işgücü performansını geliştirerek kurum gelişimine katkı sağlamak

H1.6. Ulusal ve uluslararası kurum, kuruluş ve örgütlerle işbirlikleri ve Başkanlık makamının halkla ilişkilerini geliştirmek

H1.7. Belediye hizmetlerinin bilinirliğini ve yaygınlığını arttırmak

## A2. KENTSEL VE KIRSAL GELİŞİM

H2.1. Nilüfer'in kentsel ve kırsal alanlarında, akıllı büyüme yaklaşımı ve yatırım çeken, yeniliği destekleyen katılımcı planlama anlayışı ile değer yaratmak

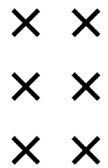
H2.2. Katılımcılık Anlayışı İle Mekan Algısı Yüksek, Çekici ve Kaliteli Kentsel Ortak Alanlar Tasarlanarak İşbirlikleri İle Kent Kimliğini Güçlendirmek

H2.3. Nilüfer'in Sahip Olduğu Doğal, Tarihi ve Kültürel Mirasın Korunarak Kültür Turizmine Kazandırılmasını Sağlamak

H2.4. Nilüferin Afetlere Karşı Bilinçli ve Yapılan Kentsel Dönüşüm Çalışmaları İle Hazırlıklı Bir Kent Olmasını Sağlamak

H2.5. Nilüfer'de Bisikletli ve Yaya Öncelikli Ulaşım Düzenlemeleri İle Herkes İçin Erişilebilir ve Güvenli Yol Ağı Oluşturmak

H2.6. Nilüferin kırsal alanlarında, kırsal dokunun korunarak katılımcı planlama anlayışıyla kırsal büyümeyi yönlendirmek



## A3. TOPLUMSAL GELİŞİM

H3.1. Tüm Paydaşların Yerel Karar Alma Mekanizmalarına Katılımlarını ve İşbirliklerini Artırarak Kentlilik Bilinci ve Aidiyet Duygusunu Geliştirmek

H3.2. Nilüfer'de Gelir Eşitsizliğine, Engelliliğe, Yaşa, Cinsiyet Kimliği ve Cinsel Yönelime Dayalı Ayrımcılığın ve Sosyal Risk Altındaki Grupların Karşılaştığı Fırsat Eşitsizliklerinin Azaltılması, Bir Arada ve Eşit Yaşam Kültürünün Güçlendirilmesi

H3.3. Nilüfer'in Yaşam Boyu Spor Kültürünün İçselleştirildiği Bir Spor Kenti Olmasını Sağlamak

H3.4. Kültür Sanat Üretimini ve Faaliyetlerini Kentin Her Noktasına Ulaştırmak ve Etkinliklere Tüm Paydaşların Erişimini Sağlamak

H3.5. Nilüferde Kütüphane ve Okuma Kültürünün Yaygınlaşmasını Sağlamak

H3.6. Tiyatro Sanatını Yaygınlaştırarak Kentin Tüm Paydaşlarıyla Buluşmasını Sağlamak

H3.7. Çocuk ve Gençlerin Gelişimine Yönelik Çalışmalar İle Topluma Katılım Kapsamını Artırarak Yeni Neslin Güçlenmesine Katkı Sağlamak

## A4. EKOLOJİK DENCE

H4.1. Çevre ve İnsan Sağlığını Korumaya Yönelik Yapılan Çalışmalarla Nilüfer'de Çevre Bilincini ve Farkındalığı Arttırmak

H4.2. Nilüfer'de Bir Arada Yaşadığımız Canlıların Sağlığını Koruyarak Refahını Sağlamak

H4.3. Küresel Isınma ve İklim Değişikliği İle Mücadelede Farkındalığı Geliştirmek ve Karbon Emisyonunu Azaltmak

H4.4. Nilüfer'in Daha Temiz ve Yaşanabilir Bir Kent Olmasını Sağlamak

H4.5. Nilüfer'de Yaşayanlara Ekolojik Denge İçerisinde Sürdürülebilir ve Yaşanabilir Daha Yeşil Bir Çevre Oluşturmak

H4.6. Ekolojik tarım koşullarında yapılan bitkisel ve hayvansal üretimleri desteklemek, sorumlu üretim ve tüketim bilincini yaygınlaştırmak

## A5. EKONOMİK GELİŞİM

H5.1. Nilüfer'de Kırsal ve Tarımsal Kalkınmayı Güçlendirerek, Çiftçinin ve Tüketicinin Kazandığı Bir Kent Haline Gelmesini Sağlamak

H5.2. İş ve Meslek Edindirme Programlarıyla İstihdama Katkıda Bulunmak

H5.3. Bölgede Sosyal Girişimcilik Algısının ve Ekosisteminin Geliştirilmesine Katkı Sağlamak

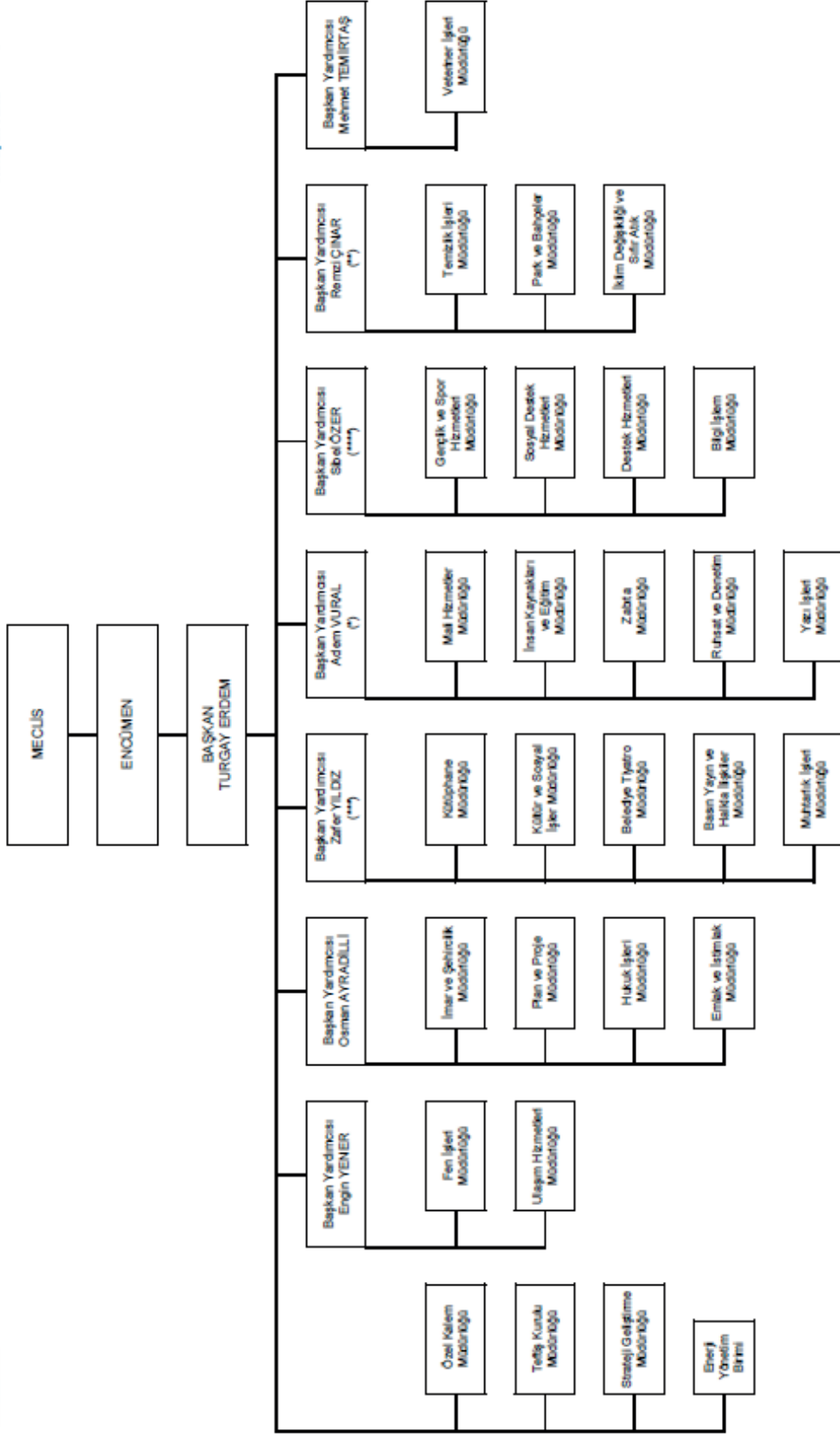
H5.4. Kırsal turizm aracılığıyla bölge halkına ekonomik gelir ve istihdam yaratılarak aynı zamanda kırsal turizmin yaygınlaştırılması

×

×

## NİLÜFER BELEDİYESİ ORGANİZASYON ŞEMASI

Tarih : 02.10.2001  
Sayfa : 1/1  
Revizyon No : 31  
Revizyon Tarihi : 07.09.2002



(\*) ISO 9001 Kalite / ISO 45001 İş Sağlığı ve Güvenliği Yönetim Temsilcisi

(\*\*) ISO 14001 Çevre / ISO 50001 Enerji Yönetim Temsilcisi

(\*\*\*) ISO 10002 Vatandaş Memnuniyeti ve Şikâyet Yönetim Yönetim Temsilcisi

(\*\*\*\*) ISO 27001 Bilgi Güvenliği Yönetim Yönetim Temsilcisi

**Turgay ERDEM**  
Nilüfer Belediye Başkanı

İlke 1 - İş dünyası, ilan edilmiş insan haklarını desteklemeli ve bu haklara saygı duymalı

## İNSAN HAKLARI



### TAAHHÜT:

Nilüfer Belediyesi; Her türlü ayrımcılıktan uzak, kültürel, sosyal, cinsiyet kimliği, cinsel yönelim, etnik ve ekonomik farklılıkların(ın) gözetildiği ve bu farklılardan kaynaklanabilecek eşitsizlikleri bertaraf edecek bir yönetim anlayışıyla hareket eden, hiçbir hemşerimizin kentsel yaşam kalitesinin zarar görmediği ve belediye hizmetlerine erişimde ayrıcalığa uğramadığı bir ortam taahhüt eder.

### SONUÇLAR:

- ✓ **Engelli Hizmet Birimi**  
Nilüfer Belediyesi, insan haklarının evrenselliğini ve engellilerin bu haklardan ayrımcılığa uğramaksızın yararlanması gerektiğini bilerek;
  - Engelli hakları sözleşmesine bağlı kalmayı,
  - Hizmet ve yaklaşımlarımızda evrensel tasarım ilkelerini benimsemeyi,
  - Engellilerin toplumsal yaşama katılım hakkını gözetmeyi taahhüt etmektedir.
- ✓ **Engelliler Sosyal Yaşam Destek Merkezi (Bizim Ev)**  
Bursa'da engellilere yönelik pek çok ilki hayata geçiren Nilüfer Belediyesi, Engelliler Sosyal Yaşam Destek Merkezi (Bizim ev) 2011 yılında hayata geçirilmiştir.  
Bu merkezde engelli birey ve yakınlarının sosyal yaşama katılımlarını artırmakta ve özgür zamanlar sağlamaktadır. Kentsel hizmet sunumunda dezavantajlı grupları desteklemektedir. 1

<sup>1</sup> Detaylı bilgi: 2022 Faaliyet raporu 314. Sayfa

Bizim Ev Çalışmaları		
Çalışmanın Adı	2021	2022
Atölye Çalışmaları	1.449	2.476
Psikolojik Destek Görüşme Sayısı	209	50
Beceri Değerlendirme	24	61
Psiko Sosyal Değerlendirmeler	15	34
Genel Talepler	1.249	4.872
Engelli Vatandaşlara Verilen Servis Hizmetleri Sayısı	1.162	1274
<b>TOPLAM KATILIMCI:</b>	<b>4.108</b>	<b>8.767</b>

✓ **Bizim Bahçe Engelsiz Sosyal Yaşam Merkezi**

Engelli bireyler ve yakınlarına ücretsiz tatil hizmeti veren Bizim Bahçe Engelsiz Sosyal Yaşam Merkezi, bünyesinde bulundurduğu beşer kişilik yedi adet ahşap ev, sosyal tesis, spor odası, sağlıklı yürüyüş yolu ve açık alanlarıyla yıl boyunca Bursa'nın tüm ilçelerine hizmet sunmaktadır. Bizim Bahçe engelli bireylere ve yakınlarına sunduğu tatil hizmetinin yanında yıl boyunca çeşitli engel gruplarının dernek faaliyetlerini gerçekleştirebilmeleri için de elverişli bir ortam sunmaktadır. 2022 yılı içerisinde Bizim Bahçe Engelsiz Sosyal Yaşam Merkezi konaklama hizmetinden 550 katılımcı yararlanmıştır.

✓ **Tekerlekli Sandalye Bakım ve Onarımı**

Tekerlekli Sandalye Tamirevi hizmeti kapsamında Bursa'da yaşayan akülü ve aküsüz tekerlekli sandalye kullanıcılarına hizmet vermektedir. Arıza kaydı yaptıran bireylerin araçlarının bakım ve onarımları yapılarak teslimi gerçekleştirilmektedir.

Tekerlekli Sandalye Tamir Evi Çalışmaları		
	2021	2022
Arıza Tespiti Yapılan Akülü / Aküsüz Tekerlekli Sandalye Sayısı	485	643
Bakım ve Onarımı Yapılan Akülü / Aküsüz Tekerlekli Sandalye Sayısı	463	587
<b>Toplam</b>	<b>948</b>	<b>1.230</b>

✓ **Kadınlara Yönelik Çalışmalar**

Kadın Sağlığı Eğitim Programı

TAPV (Türkiye Aile Sağlığı ve Planlaması Vakfı) tarafından ZOOM üzerinden düzenlenen "Gönüllü Danışmanlık ve Test Merkezleri - Projeye Merhaba" toplantısına, "Gönüllü Danışmanlık ve Test Merkezleri – Cinselliğin Konuşulabilirliği" atölyesine, "Biz Olmadan Bizim İçin Bir Şey Yapamazsınız" başlıklı HIV atölyesine katılım sağlandı.

Sabancı Üniversitesi – BADV projesi tarafından düzenlenen Toplumsal Cinsiyet Eşitliği II. Modül Eğitimi, Toplumsal Cinsiyet Eşitliği IV. Modül Eğitimi, Pilot Belediyeler Deneyim Paylaşımı, Pilot Uygulama Sonrası Rehber Revize toplantılarına katılım sağlandı. İşe başlayan personellere yönelik Toplumsal Cinsiyet Eşitliği Eğitimi gerçekleştirilmiştir.

#### Toplumsal Cinsiyet Eşitliği Eğitimi

Nilüfer Kent Konseyi, Belediyelerde İş Yeri Politikaları Geliştirme ve Uygulama Rehberi Çalıştayı, Bizim Ev Engelliler Sosyal Yaşam Destek Merkezi, Nilüfer Kadın Dayanışma Merkezi ve çeşitli kuruluşlarla yapılan işbirlikleri sonucunda çeşitli eğitim ve destekler verilmiştir.

Eşitlik Birimi tarafından 2022 yılı içinde psikolojik destek hizmetinden yararlanan kişi sayısı **343**, Dayanışma ve Eşitlik Merkezlerinden hizmet alan kişi sayısı **1334** ve Dayanışma ve Eşitlik Merkezine başvuruda bulunan kişi sayısı ise **1082**'dir.

#### ✓ **Kadın ve Çocuk Hizmetleri Birimleri**

Kadın ve Çocuk Hizmetleri Birimi'ne bağlı çalışan 7 Kadın ve Çocuk Akademisi bulunmaktadır. Bunlar; Kızılçıklı, Kültür, Çalı, Büyükbalklı, Hasanağa, Konaklı ve Fethiye Kadın ve Çocuk Akademileridir. Tüm akademilere bugüne kadar **toplam 4078 kadın, 2171 çocuk** kayıt olmuştur.

Kadın ve Çocuk Akademileri'nde; kadınların sosyal hayat içindeki aktif rollerini destekleme, sosyal ve hukuksal haklar konusunda hızlı ve doğru bilgilendirilmelerini sağlama, çocukların bilişsel gelişimlerini, kendini ifade etme güçlerini ve yaratıcılıklarını artırma hedeflerimiz doğrultusunda tüm yıl boyunca çalışmalar yapılmaktadır. Bu çalışmalar atölyeler, eğitimler, seminerler, psikolojik destek hizmeti ve sosyal etkinliklerden oluşmaktadır. Kadınların atölyelere katılımlarını desteklemek amacıyla atölyeler esnasında 3-6 yaş arası çocuklara yönelik oyun etkinlikleri düzenlenmektedir. Çocuklara yönelik **123 atölye aktivitesine toplam 20449 katılım, kadınlara yönelik 30 atölye aktivitesine toplam 11739 kişinin katılımı** gerçekleştirilmiştir.

#### ✓ **İş Sağlığı ve Güvenliği**

İş Sağlığı ve Güvenliği kapsamında belediyemizin risk analizleri, risk değerlendirmeleri, dokümantasyonun yönetimi, hedef takibi, tedarikçi yönetimi, kabul edilemeyen ve kabul edilebilir düzeydeki iş kazalarının yönetimi, kuruluş içi tetkik ve dış tetkiklerin takibi gerçekleştirilmiştir.

	2021	2022
Kaza sıklık hızı	16,03 %	19,46 %
İş kazası ağırlık hızı	2 %	1,47 %
Kalıcı etki bırakmayan iş kazası	73	94
Ramak kala sayısı	9	5

#### **Eğitimler<sup>2</sup>**

- 2022 yılı İSG Eğitim Planı kapsamında; Çalışan personele Temel İş Sağlığı ve Güvenliği Eğitimleri ile beraber İşe Başlama, İş Kazası sonrası eğitimler, ihtiyaca göre planlanan eğitimler ve mevzuatın zorunlu kıldığı eğitimlerin dışında iyileştirmeye dönük farkındalık eğitimleri verilmiştir.

<sup>2</sup> Detaylı bilgi : 2022 Faaliyet raporu 282. sayfa



- Tehlike sınıflarına göre tüm çalışanlara “İş Sağlığı ve Güvenliği Eğitimi” verilmektedir.
- Yüksekte çalışma eğitimi alması gereken çalışanlara yüksekte çalışma eğitimi verilmektedir.
- Acil Durum Ekiplerine, çalışılan binalar, ofisler v.b. yerler de olması acil durum ve yangınların önlenmesi, yangın anında doğru davranış tarzlarının kazandırılması ile yangınla mücadele, söndürme konularında eğitimler verilmektedir.
- Mesleki eğitim zorunluluğu taşıyan işlerde çalışan personellere, yapacağı iş ile alakalı mesleki yeterlilik eğitimleri aldınılmaktadır.
- İlgilili Yönetmeliğine uygun olarak çalışan personelimize, toplam çalışan sayımıza yetecek kadar personele ilkyardım eğitimi aldınılmaktadır.
- Ulaştırma Hizmetleri Müdürlüğünde çalışan usta, şoför vb teknik personele fren ve makas ile ilgili genel bilgilendirme eğitimi aldınılmıştır.
- Tehlikeli maddelerle çalışan personele genel farkındalık eğitimi aldınılmıştır.
- Operatör ve şoförler için trafik eğitimi düzenlenmiştir.

#### ✓ ISO 45001 Yönetim Sistemi Faaliyetleri;

ISO 45001:2018 İş Sağlığı ve Güvenliği Yönetim Sistemi standart maddeleri üzerinden yürütülmekle beraber, kontrolleri kuruluş içi ve dışı denetimler ile sağlanmıştır.

ISO 45001 İSGYS Standardı kapsamında belediyemizde kullanılan ve Yönetim Bilgi Sistemleri üzerinden yayımları sağlanmış olan tüm dokümanlar ihtiyaç duyulduğu zaman revize edilmektedir.

- **Düzeltilici İyileştirici Faaliyetler (DİF);**

DİF’ler; Düzeltilici Faaliyet Modül’ü üzerinden açılmakta ve modül üzerinden takibi yapılmaktadır.

2022 yılında Teracity Düzenleyici Faaliyet Modülü üzerinden 65 DİF açılmıştır. Modül üzerinden takibi yapılarak DİF’ler kapatılmaktadır.

- **İş Kazaları/Meslek Hastalıkları Kayıtları**

İş kazalarının ve meslek hastalıklarının bildirimleri yapılmakta ve kayıtları tutularak istatistikleri yapılmaktadır.

Kurumumuzda yaşanan ramak kala olaylar binalarımızda ve şantiye alanlarında bulunan ramak kala kutuları ve Ramak Kala Olay/ Tehlike Değerlendirme Formu ile gerçekleştirilmektedir.

İlke 2 - İş dünyası, insan hakları ihlallerinin suç ortağı olmamalı

## İNSAN HAKLARI



## TAAHHÜT:

Gerek kurum içi organizasyon ve çalışma ortamında gerekse hizmet sunumunda toplumsal cinsiyet eşitliğinin sağlandığı, kadınların, engellilerin ve diğer dezavantajlı grupların kenti eşit derecede kullanma ve yararlanma hakkına sahip olduğu, topluma tam ve etkin bir şekilde dâhil olmanın yanında kente dair karar süreçlerine eşit, kolay ve etkin bir şekilde katılımlarının sağlanmasını taahhüt eder.

## SİSTEMLER:

Nilüfer Belediyesi, sosyal adaletsizliklere, eşitsizliklere karşı mücadele ederek yaşamın her alanında fırsat eşitliğinin sağlanmasına çalışmak, dezavantajlı grupları destekleyici hizmetlerde bulunmaktadır.

## SONUÇLAR:

### ✓ Dernekler Yerleşkeleri

Nilüfer Belediyesi tarafından kurulan, sosyal fayda amaçlı çalışan sivil toplum örgütlerini bir çatı altında toplayarak Türkiye'ye örnek olan Nilüfer Belediyesi Dernekler Yerleşkesi, kuruluşundan bu yana geçen 9 yıllık sürede çok sayıda etkinliğe ev sahipliği yaptı. Dernekler Yerleşkesi kurulduğu günden itibaren 800'ün üzerinde sivil toplum örgütünün çalışmalarına ev sahipliği yaptı.

Dernekler Yerleşkeleri olarak; sivil toplum kuruluşlarının kurumsal kapasitelerini ve örgütlenme yeteneklerini güçlendirme ve destekleme, artan eğitim ve yazılı ve görsel malzeme ihtiyaçlarına cevap vermenin yanı sıra, insan hakları, cinsiyet eşitliği, katılım, şeffaflık, gönüllülük, çokkültürlülük ve etik gibi konularda STK'ların farkındalığını artırma, STK'lar arası ağların oluşturulması ve ağ çalışmalarının düzenlenmesi, STK'ların etkisinin artırılması üzerine çalışmaktadır.

Dernekler Yerleşkeleri'nde; sekreteryaya hizmeti, adres, ofis ve salon desteği sağlamanın yanı sıra, mentörlük ve kapasite geliştirme eğitimleri ile sivil toplum örgütlerinin güçlendirilmesini hedefliyor, yaşam kalitemizi artırmayı amaçlayan bir çalışma olarak ele alıyoruz. İşbirlikleri ve dayanışma sinerjisi oluşturuyor; STK'ların diyaloglarını, gönüllülük ve karar alma süreçlerini, hedeflerini ve bilinç artırımlarına yönelik çalışmalarını paylaşıyoruz. Oluşturulan network ağı ile yine çeşitli paylaşımlarda bulunulmasına katkı sağlıyoruz.

10. yıl itibarıyla Dernekler Yerleşkelerinde 41.810 katılımcıyla 2713 etkinlik gerçekleştirildi. Etkinlik katılımcılarına düzenlediğimiz memnuniyet anketi memnuniyet oranı %94,09'dur.

### ✓ Nilüfer Kadın Dernekleri

Nilüfer Belediyesi Basın Yayın ve Halkla İlişkiler Müdürlüğü'ne bağlı Sivil Toplum İlişkileri Bürosu tarafından yürütülen Nilüfer'in mahallelerinde kurulmuş olan Kadın Derneklerine destek çalışmalarımız bu yıl da devam etmektedir. 8 Mart Kadınlar Günü ve 25 Kasım Kadına Şiddetle Mücadele Günleri kapsamında kadın dayanışması inancıyla mahalle kadın derneklerimiz belediyemiz tarafından düzenlenen etkinliklere katılım sağladılar.

Nilüfer'in kırsal bölgelerinde kurulu yaklaşık 15 mahallenin kadın derneği, talep ettikleri alanlarda düzenlenen kurslarla kadınlarımızın sosyal hayatta daha aktif ve daha bilinçli olmaları sağlanmıştır.

Nilüfer sınırları içerisinde bulunan ve İşletme Kayıt Numarası'na sahip Kadın Dernekleri Nilüfer Bostan satış noktalarının en önemli üreticilerindendir. Satış noktalarının hedeflerinden biri sağlıklı ve güvenli gıdayı vatandaşlarımız ile buluşturmadır. İlki Nilüfer Belediyesi Halk Evi yanında açılan "Nilüfer Bostan" satış noktası, Ataevler, Altınşehir, Balat ve Yüzüncüyıl Mahallesi'nde de hizmete girdi. Böylece Nilüfer Bostanların sayısı 5'e çıktı. Yeni açılan 4 bostan için Altınşehir Mahallesi'ndeki satış noktasında toplu açılış töreni yapıldı. Bursa ve Türkiye'nin farklı kentlerindeki toplam 17 kooperatif ve Bursa'daki kadın derneklerinden alınan ürünler ile NİLKOOP tarafından üretilen ya da tedarik edilen gıda maddeleri Nilüfer Bostan'da satışa sunuluyor.

Pandemi döneminde açılmayan Agora Kınalı Eller dükkânı hayatın normalleşmesiyle açıldı. Kınalı Eller dükkânında Mahalle kadın dernekleri üyeleri tarafından üretilen el emeği ürünlerin satışlarını

gerçekleştirildi. Sağlıklı Beslenme Uzmanı ve Sağlıklı Beslenme Koçu Ebru Çatak tarafından mahalle kadın dernekleri üyeleri için Sağlıklı Yaşam ve Beslenme Atölyesi düzenlendi. Konak Mahallesi'nde Dernekler Yerleşkesi mutfağında düzenlenen etkinlikte kadınlar sağlıklı ürünler yapmayı öğrendiler.

Sürdürülebilir bir yaşam için; Mahalle Komiteleri, Mahalle Kadın Dernekleri ve Nilüfer Kent Konseyi Kadın Meclisi ortaklığıyla "Mahallende değiştir, dönüştür, paylaş!" sloganı ile Altınşehir ve Konak Mahallelerinde İkinci El ve Takas Pazarı kuruldu.

Nilüfer Belediyesi olarak SODEV Sosyal Demokrasi Vakfı ve Olof Palme International Vakfı işbirliği ile düzenlenen Cinsiyet Eşitlikçi Dönüşüm Ödülleri için hazırlanan "Nilüferli Kadınlar El Ele" Nilüfer Belediyesi Mahalle Kadın Dernekleri " projesi, "Kadınların Kente Erişimi ve Kent İçi Hareketlilik İle İlgili Sunulan En İyi Uygulama" kategorisinde Mansiyon Ödülü almaya hak kazanmıştır.

Nilüfer'deki 31 Mahalle'nin Kadın Derneği, kurulmuş oldukları mahallelerdeki mahalle komitelerine girmeleri konusunda teşvik edilerek mahalleleriyle ilgili alınacak kararlarda söz sahibi olmaları sağlanmıştır. Ayrıca Nilüfer Kent Konseyi Kadın Meclisi'nin birçok etkinliğine katılmaları konusunda da destek olunmuştur. Mahalle Kadın Derneklerinin birbirini tanıması, dayanışmanın artması vb. amaçlarla; kahvaltılık etkinlikleri düzenlenmiştir.

## Sosyal Destek Hizmetleri:

### ✓ Ev ve Kişisel Bakım Hizmetleri

Kendi kişisel bakımını ve ev temizliklerini yaşlılık, yalnızlık, hastalık gibi çeşitli nedenlerle yapamayan ya da yetersiz kalan vatandaşlara durumlarını tespit etmek amacı ile ev tespiti yapılmaktadır. Uzman personeller tarafından yapılan ev tespiti Sosyal Yardım Kurulu'nda görüşülmekte ve uygun görülen haneler hizmete dahil edilmektedir. Belirli periyotlarla ev ve kişisel bakım hizmeti verilmektedir.

2022 yılında Ev Bakım Hizmeti; 136 kişiye, 920 defa ev bakım hizmeti verilmiştir. Kişisel Bakım Hizmeti; 84 kişiye, 1869 defa kişisel bakım hizmeti verilmiştir.

### ✓ 2. El Eşya Toplama

Kullanılabilir durumda ve ihtiyaç fazlası olan mobilya, beyaz eşya, mutfak eşyaları gibi eşyalar evlerden ücretsiz alınarak, ihtiyaç sahiplerine ulaştırılmaktadır. Faaliyet kapsamında 2022 yılında; 383 haneden eşya toplama, 144 kişiye ise eşya verme işlemi yapılmıştır.

### ✓ Giymiyorsanız Giydirin Atölyesi İkinci El Giysi Yardımı

Vatandaşların bağışladıkları kullanılabilir durumdaki ikinci el giysiler atölyemizde yıkanıp ütülenerek, ihtiyaç sahiplerine belirli periyotlarla ulaştırılmaktadır. Atölyeden Giysi Verilen Hane Sayısı: 2455

✓ **Giyimiyorsanız Giydirin Kampüs**

Üniversite öğrencilerinin yararlanması amacıyla yıkanıp ütülenerek hazırlanan ikinci el giysiler, Görükle’de bulunan Giyimiyorsanız Giydirin Kampüs’e ulaştırılmaktadır. Öğrenciler, öğrenci kartlarıyla birlikte gelerek her ay kıyafet desteğinden yararlanabilmektedirler. Bu kapsamda kampüs atölyesinden 702 öğrenciye giysi yardımı yapılmıştır.

✓ **Nil-Pak Çamaşır Evi**

Ailelerinden uzakta yurttan veya kiraladıkları evlerde yaşayarak öğrenim gören üniversiteli gençler için çamaşırhane hizmeti verilmektedir. Öğrenci kimlik kartıyla gelen bütün öğrenciler hizmetten yararlanabilmektedir. Faaliyet kapsamında 184 öğrenciye, 550 defa hizmet verilmiştir.

✓ **Üniversite Öğrencilerine Yönelik Çorba Dağıtımı**

Üniversite öğrencilerine sabah ve akşam olmak üzere iki farklı noktada ücretsiz olarak çorba dağıtımı yapılmaktadır. Öğrenci kimlik kartıyla gelen bütün öğrenciler hizmetten yararlanabilmektedir. 2022 yılında faaliyet kapsamında 15.202 öğrenciye çorba dağıtımı hizmeti verilmiştir.

✓ **İhtiyaç Sahiplerine Yapılan Ayni Yardım Faaliyetleri**

İhtiyaç sahibi vatandaşlarımıza destek olmak amacıyla hasta bezi, hasta yatağı, manuel sandalye, akülü sandalye vb ayni yardım faaliyetlerinde bulunmaktadır. Bu kapsamda 2022 yılında 183 haneye yardım yapılmıştır.

✓ **Sıcak Yemek Yardımı**

Kendi yemeğini yapamayan ve yanında destek sağlayacak durumda kimsesi bulunmayan vatandaşların talepleri doğrultusunda ev tespiti yapılmaktadır. Uzman personeller tarafından yapılan ev tespiti Sosyal Yardım Kurulu’nda görüşülmekte ve uygun görülen haneler hizmete dahil edilmektedir. Müdürlük personelleri tarafından her gün 2 öğün (sabah ve akşam öğünü) olmak üzere vatandaşların evlerine sıcak yemek bırakılmaktadır. Bu kapsamda 2022 yılında 231 kişiye 151.998 öğün sıcak yemek yardımı hizmeti yapılmıştır.

✓ **Kırtasiye Malzemesi Yardımı**

Yeni eğitim öğretim yılında ailelerin maddi yükünü hafifletmek için Nilüfer sınırları içerisinde yer alan ilköğretim ve ortaöğretim çağındaki öğrencilere kırtasiye malzemesi yardımı ile destek olunmaktadır. Bu kapsamda 2022 yılında 890 öğrenciye kırtasiye yardımı yapılmıştır.

✓ **Halk Kart Yardımı**

Nilüfer ilçe sınırlarında ikamet eden maddi durumu yetersiz vatandaşlarımızın evlerine gıda yardımı yapmak amacıyla anlaşmalı marketlerde geçerli kart sistemidir. Halk kart hizmetimizden yararlanmak isteyen vatandaşlarımız gerekli belgelerini teslim ederek başvurularını

yapabilmektedirler. Sosyolog tarafından yapılan sosyal inceleme raporlanarak dosyasına eklenir ve başvuru dosyaları Müdürlüğümüzce oluşturulan Halk kart kurulunda değerlendirilir. Halk kart kullanması uygun görülen vatandaşlarımızın kartlarına her ay gıda alışverişi yapabilecekleri bakiye yüklenmektedir. 2022 yılı itibariyle 922 hane hizmetten yararlanmaktadır.

✓ **Oyuncak Evi**

Nilüfer sınırları içerisinde yaşayan ailelerin çocukları oyuncakevine gelerek belirli periyotlarla oyuncak alabilmektedirler. Hizmetten Yararlanan Hane Sayısı: 623

✓ **Okullarda Sınıf Birincilerine Bisiklet Dağıtımı**

Bu yıl 15.'si düzenlenen 'En Çalışkan Kim?' Bisiklet Dağıtım Şenliği kapsamında Nilüfer'deki ilköğretim okullarının sınıf birincileri, Nilüfer Belediyesi tarafından en çevreci ulaşım aracı olan bisiklet ile ödüllendirilmektedir. Hizmetten Yararlanan Öğrenci Sayısı: 396

✓ **Sünnet Şöleni**

Bir dayanışma örneği olan Geleneksel Sünnet Şöleni, hastane tarafından hijyenik ortamda cerrahi operasyonla sünnet olan çocuklar ve ailelerine yönelik bu yıl 18. si düzenlenen organizasyonda coşkuyla kutlandı. Hizmetten Yararlanan Çocuk Sayısı: 470

✓ **Ramazan Ayında Erzak Dağıtım Faaliyetleri**

Nilüfer ilçe genelinde, 11 ayın sultanı olan ramazan ayında ihtiyaç sahibi vatandaşlara erzak yardımında bulunmaktadır. Hizmetten Yararlanan Vatandaş Sayısı; 5.000

✓ **Özel Günlerde İkramlık Dağıtımı**

Kadir Gecesi ve kandillerde, çeşitli camilerde vatandaşlara ikramlık dağıtımı yapılmaktadır. Özel Günlerde İkramlık Dağıtım Sayısı: 24.500

✓ **Muharrem Ayında Aşure Dağıtım Faaliyetleri**

Geleneksel aşure ayının yaşatılması amacıyla her yıl Muharrem Ayı'nda vatandaşlara aşure dağıtımı yapılmaktadır. Hizmetten Yararlanan Vatandaş Sayısı: 37.900

✓ **Şehit Cenazesi Mevlit Yemeği**

Mevlit yemeğinde şehitler için dua edilmesinin ardından katılımcılara yemek ikram edilmektedir. Hizmetten Yararlanan Vatandaş Sayısı; 500

✓ **Yaşlı Hizmetleri Birimi Faaliyeti / Lions & Ercan Dikencik Alzheimer Hasta Konukevi**

Nilüfer Belediyesi Lions & Ercan Dikencik Alzheimer Hasta Konukevi 3500 metrekare alan üzerine kurulmuştur. Gündüz Bölümü 11.10.2021 tarihinde, gece bölümü 01.07.2022 tarihinde hizmet sunmaya başlamıştır. Günlük aktivite programları Alzheimer-Demans hastalarının evresine uygun olarak hazırlanır ve konuklar evresine uygun gruplara ayrılarak aktivite programına katılır. Sağlık personeli tarafından konukların ilaçları verilerek, sağlık takipleri yapılmaktadır.

Güne Sosyal Hizmet Uzmanı tarafından uygulanan takvim okuma grup çalışmasıyla başlanmaktadır. Fizyoterapist tarafından günlük olarak sabah ve öğleden sonra olmak üzere günde iki defa grup egzersizi yaptırılmaktadır. Ergoterapist eşliğinde hastalığın evresine uygun olarak sabah zihinsel aktiviteler (Kavram tanıma, matematik işlemleri, mesleki konuşmalar, ritim çalışması, olay sıralama, hafıza kartı, zıt kavramlar vb.) ve öğleden sonra psikomotor aktiviteler (Kes-yapıştır, yırtma-yapıştırma, kule yapma, bowling, serbest boyama, kutu oyunları, çerçeve süsleme ve halı dokuma vb.) yaptırılmaktadır. Pazartesi günleri, gönüllü grupların desteği ile enstrüman eşliğinde müzik etkinliği yapılmaktadır. Ayrıca bahçe ve mutfak etkinlikleri de (Pasta, poğaç, kek yapımı vb.) yapılmaktadır.

Hava şartlarının uygun olduğu günlerde mutlaka konuklara yürüyüş yaptırılmaktadır. Hasta yakınlarına destek olmak amacı ile kurum psikoloğu tarafından aylık aile grup çalışması yapılmaktadır.

✓ **Yaşlı Hizmetleri Birimi Faaliyeti / İnci Taner Altınmakas Huzurevi**

Nilüfer Belediyesi, 60 yaş üstü bireylerin yaşamını kolaylaştırmak, hayat kalitesini arttırmak, sosyal hayata devamlarını sağlamak adına 25 Mayıs 2016 İnci Taner Altınmakas Huzurevi'ni hizmete açmıştır. Huzurevinin kapasitesi 86 kişi olup; 60 tek kişilik oda, 6 bakım odası, 12 tek kişilik suit oda, 3 aile odası ve 1 adet çift kişilik oda olmak üzere toplam 82 oda bulunmaktadır.

Nilüfer Belediyesi İnci ve Taner Altınmakas Huzurevi'nde ikamet eden bireylere aktif bir sosyal yaşam fırsatı sunmak adına çeşitli kurslar, atölyeler, geziler, kültürel aktiviteler ve sosyal etkinlikler yapılmaktadır. Bahçede bulunan spor alanı, kış bahçesi ve hobi odaları da ortak alanlarda anlamlı ve keyifli vakit geçirme imkânı sunmaktadır.

Huzurevinde 2022 yılı içerisinde huzurevi sakinleri için; Yaşlı Haftası Yemek Etkinliği, Cigergah Mangal Ve İftar Etkinliği, Nilüfer Anadolu İmam Hatip Lisesi Ziyareti, Kumla Sahil Gezisi, Bursa Özel Nova Okulu Ziyareti, Yemek Hazırlama Etkinlikleri, Sinema Etkinliği, Yaza Veda Etkinliği, Gölyazı Gezisi Etkinliği, Tabu Etkinliği, Öncü Okulları Ziyareti, Yılbaşı Etkinliği gerçekleştirilmiştir.

✓ **Yaşlı Hizmetleri Birimi Faaliyeti / İzzet Şadi Sayarel Huzurevi**

Nilüfer Belediyesi İzzet Şadi Sayarel Huzurevi, tek kişilik, çift kişilik ve bakım odaları ile toplamda 131 kişi kapasiteye sahiptir. Huzurevi bünyesinde bulunan spor salonu, mutfak, dinlenme ve televizyon odaları, atölye odaları, yemekhane, kış bahçesi, revir, doktor odası, mescit huzurevi sakinlerinin isteklerine yanıt verecek şekilde oluşturulmuştur. 26.03.2021 tarihinde açılışı yapılmıştır.



✓ **Yaşlı Hizmetleri Birimi Faaliyeti / Altınşehir Olgun Gençlik Merkezi**

Nilüfer Belediyesi'nin 2016 yılında 55 yaş ve üstü bireylerin yaşam kalitesini artırmak, sosyal izolasyonu önlemek amacıyla Bursalıların hizmetine sunduğu Olgun Gençlik Merkezi, kişisel gelişim faaliyetleri, eğitsel hizmetler, psiko sosyal destek hizmetleri ve sosyokültürel faaliyetleri kapsamaktadır. Toplam alanı 3 bin 300 metrekare olan ve bahçesinde çeşitli spor aletlerini barındıran Olgun Gençlik Merkezi'nde vatandaşların sağlıklı yürüyüş yapabileceği ve stres azalttığı bilinen refleksoloji yolu yer almaktadır. 570 metrekare kapalı alanda ise, 5 adet atölye, satranç ve tavla gibi oyunların oynanabileceği hobi odası, vatandaşların çocuk ve torunlarıyla birlikte güzel vakit geçirebilecekleri çocuk oyun alanı, mescit ve kitaplığın yanı sıra konukların şöminenin başında kitap ve gazetelerini okuyabileceği oturma alanı yer almaktadır.

Olgun Gençlik Merkezi'nin açılışından bugüne kadar kayıt olan 1.621 üyesi bulunmaktadır. 2022-2023 eğitim döneminde 12 farklı branşta açılan kurslardan 227 üyemiz faydalanmıştır.

✓ **Yaşlı Hizmetleri Birimi Faaliyeti / Beşevler Olgun Gençlik Merkezi**

28.12.2021 tarihinde açılan ve 1200 metrekare alanda hizmet vermekte olan Beşevler Olgun Gençlik Merkezi'nde; atölyeler, hobi odası, yoga, plates, zumba vb. sportif faaliyetlerin yapılabileceği yoga salonu, doktor odası, Kadın/ Erkek mescit, Kadın/Erkek soyunma odası bulunmaktadır. Üyelerin tanışıp kaynaşabilecekleri, hoşça vakit geçirebilecekleri, günlük alınan gazeteleri çay/kahve eşliğinde okuyabilecekleri, lezzetli yiyecekler yiyip, içebilecekleri, sohbet edebilecekleri 300 metrekare alanda hizmet vermekte olan kafeteryası ve yeşillikler içinde balkonu bulunmaktadır.

28/12/2021 tarihinde açılan Beşevler Olgun Gençlik Merkezinde 244 üye kaydı vardır. 2022-2023 eğitim döneminde 12 farklı branşta açılan kurslardan 227 üyemiz faydalanmıştır.

✓ **Eşitlik Birimi Faaliyetleri**

Nilüfer Belediyesi Eşitlik Birimi olarak toplumsal cinsiyet eşitliğinin ana plan ve programlara yerleştirilmesi için tarafların bilinç düzeyini yükseltmeye yönelik 2022 yılında da eğitimler verilmiştir. Yıl içerisinde cinsiyet eşitliği konusunda yayınlanan genelgeler, yayınlar, yasalar ve çalışmalar takip ederek belediye çalışanları ve ilişkide olduğu kurumlarla paylaşılmış ve Belediyenin kadına yönelik şiddet konusunda yaptığı ve yapacağı çalışmalarda yerel STK'ları ve kamu kurumları ile iletişime geçerek birlikte çalışmalar yapılmıştır. Belediyemiz sınırları içerisinde yaşayan kadınların yerel karar alma mekanizmalarında daha aktif yer almalarını sağlamak için çalışmalar 2022 yılında da sürdürülmüştür.



Eşitlik Birimi Çalışmaları	
Kadın Dayanışma Merkezi ve Toplumsal Eşitlik Merkezi Hizmet Alan Kişi Sayısı	1.234
Kadın Dayanışma Merkezi ve Toplumsal Eşitlik Merkezi Danışmanlık Hizmeti Sayısı	895
Gönüllü Test ve Danışmanlık Merkezi Hizmet Alan Kişi Sayısı	488
Gönüllü Test ve Danışmanlık Merkezi Hizmeti Sayısı	472
Toplumsal Cinsiyet Eşitliği Eğitimi Sayısı	16
Toplumsal Cinsiyet Eşitliği Eğitimi Katılımcı Sayısı	1.246
Toplam	4.351

✓ Nilüfer Belediyesi Yüksek Öğrenim Kız Öğrenci Yurdu

Bursa’da üniversite öğrenimine devam eden kız öğrencilere güvenli, rahat, huzurlu ve ekonomik koşullarda barınma hizmeti verecek olan Nilüfer Belediyesi Yüksek Öğrenim Kız Öğrenci Yurdu 2019-2020 öğretim yılında faaliyete başlamıştır.

Nilüfer’in en merkezi bölgelerinden biri olan Konak Mahallesi’nde yapılan yurt binası Bursa da hizmet veren 2 üniversite ve 1 meslek yüksekokuluna kolay ulaşım imkânı sağlayan bir noktadadır. 89 öğrencinin kalabileceği şekilde planlanan 5 katlı yurt binasında, 19 adet tek kişilik oda, 23 adet 3 kişilik oda, ayrıca 1 adet de engelli öğrencilerin ihtiyaçlarına yönelik düzenlenen oda bulunmaktadır. 43 klimalı odası bulunan modern donanımlı, bütün ihtiyaçlara cevap verecek nitelikte hazırlanan yurttaki; çamaşırhane, mescit, yemekhane, etüt odası ve kütüphane de yer almaktadır.

Yüksek Öğrenimlerine devam eden öğrencilere barınma hizmeti vermenin yanında yurttaki kaldıkları sürece kişisel ve sosyal gelişimlerine katkı sağlamak da hedeflenmiştir. Kız yurdunun öğrenci konaklamasına uygun olduğu dönemlerde, öğrencilerden kaynaklı değişimlerle birlikte 2022 yılında toplamda 118 kız öğrenciye barınma hizmeti verilmiştir.

Nilüfer Belediyesi Yüksek Öğrenim Kız Öğrenci Yurdu 2022 Yılı Faaliyet ve Etkinlik Tablosu	
Etkinlik ve Faaliyet Adı	Katılan Kişi Sayısı
Yurt Genel Kurulu ve Tanışma Toplantısı	47
İftar Yemeği	75
Yeni Yıl Kutlaması	60

## ✓ Denetimler

### Kurum İçi Denetimler

Belediyemizde Kalite Yönetim Sistemi ile ilgili mevcut uygunsuzlukların ya da potansiyel uygunsuzlukların nedenlerini ortadan kaldırmak için, gerekli düzeltici/önleyici faaliyetlerin başlatılması, Nilüfer Belediyesi Kalite Yönetim Sistemi ile ilgili faaliyetlerin ve sonuçlarının yeterlilik, uygunluk ve etkinlik açısından belirli periyotlarla, tarafsız olarak değerlendirilmesi amacı ile Kalite Yönetim Sistemi iç ve dış denetimleri gerçekleştirilmiştir.

2022 yılında yapılan iç denetimlerin kalitesini ve etkililiğini artırmak için iç denetçilere bilgilendirme toplantısı yapılmıştır. İç denetim sonrasında da iç denetçilerin performans değerlendirmesi yapılarak bilgilendirme yapılmış ve çıkan sonuçlar kapsamında iyileştirmeler planlanmıştır.

### Zabıta Denetimleri

Müdürlüğümüz tarafından 2022 yılı içerisinde; Kanunlara aykırı hareket eden gerçek ve tüzel kişilere toplam 2000 adet tutanak düzenlenmiştir. İzinsiz olarak hafriyat döken gerçek ve tüzel kişilere Kabahatler Kanunu 41.4 Maddesine istinaden 122 adet idari yaptırım karar tutanağı düzenlenmiş, ve Mali Hizmetler Müdürlüğü tarafından para cezası verilmiştir. 276 adet dilekçe, 1846 adet evrak, 4005 adet istek ve öneri sonuçlandırılmıştır. 2022 yılı içerisinde Belediyemiz tarafından düzenlenen tüm etkinliklerde Zabıta Müdürlüğü olarak görev almış ve diğer birimlere gerekli destek sağlanmıştır. Belediyemiz sınırları dahilinde izinsiz olarak cadde ve sokaklara bırakılmış ya da asılmış olan 2.641 adet bez afiş, 39 adet tabela, 1 adet boks makinesi, 2 adet boş kasa tarafımızdan alınarak gerekli yasal işlemler yapılmış ve görüntü kirliliği ortadan kaldırılmıştır. 2022 yılı içerisinde İşyeri Açma ve Çalışma Ruhsatı almadan faaliyet gösteren 978 işyerine işlem yapılmış, 100 işyerine kapatma işlemi uygulanmıştır. Uygulanan kapatma işleminden sonra, işyeri kapısındaki mühürleri fek ederek faaliyete geçen işyerlerine toplam 91 kez mühür fek tutanağı düzenlenerek Hukuk İşleri Müdürlüğü'ne bilgi verilmiştir. Ayrıca Diğer Kamu Kurumlarının yazılarına istinaden 78 adet işyeri hakkında mühürleme işlemi uygulanmıştır. Belediyemiz sınırları dahilinde Denetim Zabıta Amirliği Ekiplerince planlı olarak 2022 yılı içerisinde 2115 işyeri denetlenmiştir.

İlçe Kaymakamlığı Emrinde Covid 19 Pandemisi nedeni ile görevlendirmesi yapılan Zabıta Personelimizin müşterek denetiminde; 2.882 işyeri denetimi yapılmıştır. Ayrıca 39 okul servisi denetimi yapılmıştır.

İlke 3 - İş dünyası, çalışanların sendikalaşma ve toplu müzakere özgürlüğünü desteklemeli

## ÇALIŞMA STANDARTLARI



### TAAHHÜT:

Nilüfer Belediyesi çalışanların sendikal haklarına saygı gösterir.

### SİSTEMLER:

Nilüfer Belediyesi çalışanlarıyla iş sözleşmelerini, 657 sayılı Devlet Memurları Kanunu, 5393 Sayılı Belediye Kanunu, 5434 Sayılı Emekli Sandığı Kanunu, 4857 Sayılı İş Kanunu, Sosyal Sigortalar Kanunu, Sendikalar kanunu, 5510 Sayılı Sosyal Sigortalar ve Genel Sağlık Sigortası Kanunu, Grev ve Lokavt Kanunu, Genelgeler, Yönetmelikler, Kanun Hükmünde Kararnameler, Toplu İş Sözleşmesi, Memur Sendika sözleşmesine bağlı olarak yürütülmektedir.

### SONUÇLAR:

Nilüfer Belediyesi imzalanan toplu sözleşmeler doğrultusunda sendikal hak ve özgürlüklerin yanında durmaktadır. Belediyemizde çalışan işçi ve memurlar, sendikal hak ve özgürlüklerden yararlanmaktadır. Belediyemizde memur ve işçi sendikaları ile sistemli biçimde toplu sözleşme görüşmeleri yapılmakta ve uygulanmaktadır. Toplu sözleşme işçi kadrosunda yer alan personelimize 1987 yılından beri, memur kadrosunda yer alan personelimize ise 2006 yılından beri yapılmaktadır. Bursa merkezde yer alan belediyeler arasında memur sendikası ile ilk toplu sözleşmeyi Bursa Nilüfer Belediyesi yaparak, memur maaşlarında önemli iyileştirme yaratmıştır. Aynı oranda iyileştirmeler büroda görev yapan geçici işçilerin ücretlerine de yansıtılarak, “eşit işe eşit ücret” ilkesi benimsenmiştir.

✓ Nilüfer Belediyesinde Çalışanların Sendikal Durumları:

#### Personel Sendikal Durum - 2022

Memur		İşçi		Sözleşmeli Memur		Sözleşmeli Sanatçı		NİLBEL		Sendikalı Toplam
Sendikalı	Sendikası	Sendikalı	Sendikası	Sendikalı	Sendikası	Sendikalı	Sendikası	Sendikalı	Sendikası	
345	10	91	4	117	0	23	0	1.968	0	2.544

## İlke 4 - Zorla ve zorunlu işçi çalıştırma uygulamasına son verilmeli

### ÇALIŞMA STANDARTLARI



#### TAAHHÜT:

Nilüfer Belediyesi, ortak kurum kültürü ile hareket eden, mutlu kadın ve erkek çalışanların bizi temel hedefimize ulaştıracakları bilinciyle; çalışanlarımıza adil, etik ve saygılı davranmayı, güven ortamı içinde katılımlarını desteklemeyi taahhüt eder.

#### SİSTEMLER:

İnsan Kaynakları ve Eğitim Müdürlüğü tarafından memurlar ve sözleşmeli personeller için 657 Sayılı Devlet Memurları Kanunu, kadrolu işçiler ve sendikalı muvakkat çalışanlar için 4857 Sayılı İş Kanunu ile Toplu İş Sözleşmesi, muvakkat büro elemanları ve hizmet alımı yolu ile çalışan personel için 4857 Sayılı İş Kanunu ve konu ile ilgili genelgeler dikkate alınarak izin işlemleri gerçekleştirilir.

#### SONUÇLAR:

2022 yılı içerisinde Nilüfer Belediyesi bünyesindeki çalışanların yaptığı izin ve istirahat işlemleri aşağıdaki tabloda belirtilmiştir:

2022	Memur	İşçi	Nilbel A.Ş.	Sözleşmeli Personel
Yıllık İzin	731 işlem 2786 gün	888 işlem 3578 gün	423 işlem 1077 gün	9224 işlem 31144 gün
Mazeret İzni	21 işlem 77 gün	0 işlem 0 gün	93 İşlem 252 Gün	17 işlem 42 gün
İstirahat	501 işlem 2872 gün	105 işlem 579 gün	225 işlem 1335 gün	4091 işlem 22414 gün
Ücretsiz İzin	5 işlem 1056 gün	2 işlem 363 gün	0 işlem 0 gün	841 işlem 6826 gün

### ✓ Çalışan Memnuniyeti

İnsan Kaynakları Yönetimi'ne ilişkin politika ve stratejimiz, Stratejik Plan içinde tanımlanmakta ve her yıl Yönetimin Gözden Geçirmesi toplantısında değerlendirilmektedir. Bu bağlamda, 2002 yılında belirlenen “çalışılacak en iyi belediye olmak” stratejisi, 2004 yılında güncellenerek “Yönetim Kalitesinin Mükemmelliği” ana stratejik amacı altında “güven” ve “memnuniyet” hedefleri olarak daha detaylı biçimde incelenmeye başlanmıştır. Bu sayede, “Önce İnsan” değerimizden hareketle, ülkemiz kamu kurumlarında uygulanan siyasal, yasal değişiklikler ve ücret politikalarından ötürü nitelikli personel istihdamında devamlılık sağlanamamasına yönelik olarak, hizmet paydaşımız kabul ettiğimiz çalışanların memnuniyeti ön plana çıkartılmıştır. Belediyemiz çalışan memnuniyetini ölçmek ve değerlendirmek için her yıl çalışan memnuniyet anketi düzenlemektedir.

### ✓ Öneri Sistemi

Öneri Sistemi ile çalışanlarımızdan gelen bilgiler ve öneriler problemlerin çözümünde ve kurumumuzun gelişim sürecinde olumlu yönde katkı sağlamaktadır.

- 2022 yılında 248 personelimiz 409 adet öneri vermiş ve Öneri Sistemi Sorumlusu kriterlere uymayan 235 adet öneriyi Kapsam Dışı olarak değerlendirerek kapsam içi bulunan 174 öneriyi ilgili müdürlüklere havale etmiştir. Öneri veren tüm personele geri dönüşler yapılarak önerisi hakkında bilgi verilmiştir.
- 2022 yılında personelimiz önerilerinden 37 tanesi müdürlükler tarafından uygulanabilir bulunmuştur.

### ✓ Personele Yönelik Eğitimler

2022 yılında şehir içi ve şehir dışı toplam 682 adet eğitime personelin katılımı sağlanmış olup, toplam 46.938 saat eğitim alınmıştır.

- Eğitimlere çalışanlarımızın mükerrer katılımıyla birlikte 1802 Kadın ve 3904 Erkek çalışanlarımız katılım göstermiştir.
- 2022 yılında personelimize ortalama kişi başı 18,35 saat eğitim verilmiştir.
- 2022 yılında 46 defa düzenlenen Kongre, Sempozyum, Çalıştay ve Panele toplam 113 personel katılmıştır.
- Ayrıca yıl içerisinde işe yeni alınan personele 61 defa oryantasyon eğitimi verilmiştir. Oryantasyon Eğitiminde; başta Belediye Yönetimi ve Müdürlükler hakkında bilgilendirme olmak üzere Kalite, İSG, Çevre, Engelli, Eşitlik politikaları ile Öneri Sistemi, Bilgi Güvenliği, Stratejik Plan, İç Kontrol ve Etik konularında hakkında bilgi aktarımı yapılmaktadır.

## İlke 5 – Her türlü çocuk işçi çalıştırılmasına son verilmeli

### ÇALIŞMA STANDARTLARI



### TAAHHÜT:

Nilüfer Belediyesi, sosyo-ekonomik durumu yetersiz olan çocukların, gençlerin ve erişkinlerin eğitimde/mesleki eğitimde fırsat eşitliğinden yararlanabilmelerini sağlamak amacıyla eğitim etkinlikleri düzenlemek, ilköğretim ve lise öğrencilerinin başarılarını arttırmak için destek sağlayıcı uygulamalar yapmaktadır.

### SONUÇLAR:

#### ✓ Çocuk Meclisi

7-14 yaş grubundan oluşan Çocuk Meclisi çocukların toplumsal yaşamın her alanında söz sahibi olmaları, kent yaşamına katılma ve kente ait olma duygularının geliştirilmesi, kaliteli ve yaşanabilir bir kent yönetiminde aktif rol almaları ve çağdaş yaşamda kimliğin ön plana çıkartılması, sosyal-kültürel ve bilimsel gelişme içinde özgür düşünen, hak ve özgürlüklere saygılı, üretken bireyler olması yolunda katkı ve eğitimde bulunmay amaçlar.

Nilüfer'deki ortaokul öğrencilerinden oluşan İklim Sözcüleri, Nilüfer Belediyesi Barış Meclisi'nde bir araya geldi. İklim değişikliği konusunda çocuklar arasındaki farkındalığın oluşması için yapılan buluşmaya 28 okuldan 56 öğrenci katıldı. Nilüfer İklim Sözcüleri yaz aylarında NİS3 oyunuyla sanal ortamda 5 kez bir araya geldi. Son buluşmayı Gölyazı'da yaparak, online'da edinilen tüm deneyimleri 'Fark Ettir', 'Aksiyon Al' ve 'Yaygınlaştı' olmak üzere 3 farklı atölyede buluştu.

Çocuk Meclisi, 5. Seçimli Genel Kurulu'nu yaptı. Genel Kurul'da 28 aday arasından Özlem Yılmaz 66 oy ile yeni başkan seçildi. Batuhan Ceyhan 22 oyla Başkan Yardımcısı; İdil Öztürk, Dilaver Özcan ve Asya Kaya ise Yazman olarak seçildi. Genel Kurul sonrası yapılan ilk toplantıda Çocuk Meclisi'nin yeni dönem hayata geçirilebilecek proje önerileri alındı.

20 Kasım Dünya Çocuk Hakları Günü kapsamında büyük bir çocuk yürüyüşü düzenlendi. Yaklaşık 700 Nilüferli çocuk, Nilüfer Kent Konseyi'nden Nilüfer Belediyesi Halk Evi önüne kendi

hazırladıkları dövizler ve “Haklarımızı biliyoruz! Bugünümüz ve geleceğimiz için yürüyoruz” pankartıyla yürürken büyük bir coşku yaşadı. Çocuklar, Oyun Hareketi Derneği’nin oyunları ile eğlenceli anlar yaşadı, ardından Denden konserine geçildi.

Çocuk Meclisi tarafından Oyun Engel Tanımaz Parkı Çocuk Meclisi Evi’nde “P4C, Çocuklar için Felsefe” Atölyeleri 5 dizi halinde yapıldı. Atölyelere toplam 32 çocuk katıldı.

#### ✓ “Köyünün Geleceği ‘MİSİ’n Korubaşı?” Projesi

Korubaşı Mahallesi’nde yaşayan çocukların, sürdürülebilir projeler üreterek hem kendilerine hem de köylerine bir gelecek oluşturmaları, yaşadıkları yerin tarihi ve kültürel değerlerinin farkına varmaları, etkili iletişim teknikleri, takım çalışması ve proje yazma tekniklerini öğrenmeleri hedeflenmiştir. Korubaşı Mahallesi’nden 18 öğrencinin katıldığı projede; Sinema, Arkeoloji, Tarih, Temiz Enerji Kaynakları, Harita Okuma, Oryantiring, Ritim, Proje Yazma, Fotoğrafçılık, Sosyal Girişimcilik ve Sosyal Medya eğitimleri verilmiştir.

#### ✓ Çocuk Kütüphanesi

Çocuk Kütüphanesi, Gümüştepe Mahallesi’nde (eski Misi Köyü) bulunan eski bir Bursa evinin aslına uygun olarak yeniden yapılandırılmasıyla okurlarını ağırlamaya başladı. 12.236’ine yaklaşan kitap varlığı bulunan kütüphanenin koleksiyonu her geçen gün büyüyor. Üç ayrı çalışma salonu bulunan kütüphane haftada 7 gün hizmet veriyor. 2022 yılında 904 yeni üyesi bulunmakta ve yine 2022 yılında kütüphanemizden 52.745 defa yararlanılmıştır.

Çocuk Kütüphanesi	Materyal Sayıları	Yararlanma	Ödünç İşlemi	Yeni Üye	Katalog
2020	11.571	21.627	11.445	488	824
2021	11.882	19.761	14.625	691	1.056
2022	12.236	52.745	17.546	904	988

#### ✓ Gezici Kütüphane

Nilüfer Belediyesi’nin, Nilüfer Rotary Kulübü desteğiyle hayata geçirdiği Gezici Kütüphane, 2020 yılında hizmete başladı. Gezici kütüphane, koleksiyonundaki 6.001 kitap ile Nilüfer’in kırsaldaki 34 mahallesini düzenli aralıklarla ziyaret etmektedir. 2022 yılında 458 yeni üyesiyle bulunmaktadır.

Gezici Kütüphanesi	Materyal Sayıları	Yararlanma	Ödünç İşlemi	Yeni Üye	Katalog
2020	4.286		821	169	3310
2021	5.490		3.151	386	1.257
2022	6.001	14.067	6.335	458	513

### ✓ Biz Bu Yaz Kütüphanedeyiz Projesi

Biz Bu Yaz Kütüphanedeyiz projesi, Nilüfer'in kırsal bölgelerinde yaşayan çocukları ve annelerini kapsıyor. Proje, çocukların kütüphane yolu ile kitaplarla erken yaşta tanışmasını ve bu tanışıklığı zamanla alışkanlığa çevirmesini amaçlıyor.

26 Temmuz'da başlayan etkinliklere bu yıl, 150 ebeveyn ve çocuk katıldı. Üçevler Kütüphanesi, Demirci Kütüphanesi ve Misi'deki Çocuk Kütüphanesi'nde Salı-Çarşamba- Perşembe günleri düzenlenen etkinliklerde, Üçevler, Demirci, Gümüştepe, Fethiye, Barış ve Doğanköy mahallelerinden 6 yaş grubu çocuklar ile ebeveynleri bir araya geldi. Eğlenirken öğrenen çocuklar, etkinlikler boyunca kendileri için özel olarak hazırlanmış atölye çalışmalarına katıldı. Çocuklar; drama, sanat atölyeleri ve çocuk yogası gibi organizasyonlarla keyifli vakit geçirirken, ebeveynleri de psikolog eşliğinde gerçekleştirilen buluşmalarda değerli bilgiler edindi.

### ✓ Kütüphane Okul Ziyaretleri

Nilüfer Belediyesi Kütüphanelerini tanıtmak amacı ile okul idareleri ziyaret edilerek, kütüphane hizmetlerinden haberdar olmaları sağlanıyor, öğretmenler ve öğrenciler çocuklara yönelik kütüphane etkinliklerine davet ediliyor. İlgilenen sınıfların gruplar halinde kütüphaneye gelmeleri sağlanıyor. 2022 yılında, 321 öğrenci grubundan toplam 6.715 öğrenci kütüphane ile buluştu.

2022 yılında, Nilüfer Kütüphanelerinde "masal anlatma" üzerine eğitim almış eğitimciler masal okumaları yaptı. 1 oturumda 37 öğrenci ile buluştu.

### ✓ Çocuklarla Kitap Söyleşileri

İlkokul ve ortaokul öğrencilerini kapsayan Çocuklara Kitap Söyleşileri her ay farklı yaş gruplarına yönelik gerçekleştiriliyor. Belirlenen yazarın kitapları öğrencilere önceden armağan ediliyor, bu sayede söyleşiler, öğrencilerin aktif olarak katıldığı bir diyaloga dönüşüyor. 2022 yılında 5 farklı yazar 10 oturumda, 982 çocukla buluştu.

### ✓ Boyun Kadar Kitap Oku

Nilüfer Belediyesi Kütüphanelerinin çocuklara kitap okuma alışkanlığı kazandırmak ve bu alışkanlığı kalıcı hale getirmek amacıyla Nilüfer Rotary işbirliğiyle bu yıl 11. Kez düzenlenen "Boyun Kadar Kitap Oku" projesine, 2021-2022 eğitim öğretim döneminde Nilüfer sınırlarında bulunan devlet okullarında öğrenim gören 2.242 öğrenci katıldı. Ödül töreninde Yaratıcı-Drama ve Okuma Eğitmeni, Yazar Çiğdem Odabaşı da öğrencilerle 'Okuma Kültürü' başlıklı bir söyleşi gerçekleştirdi. Kitabın insan hayatındaki önemine dikkat çeken Odabaşı, çeşitli örnekler ve araştırmalar hakkında bilgiler verdi.

Konuşmaların ardından dereceye giren okul ve öğrencilere ödülleri verildi. Kayapa İlkokulu, Gölyazı Ünallar İlkokulu, Kayapa Şehit Jandarma Er Eyüp Gürsoy İlkokulu kitap okuma kampanyasına en çok katılım gösteren okullar olarak ödüllendirildi. 15 Temmuz İlkokulu da 'En yüksek öğrenci katılımı sağlayan okul' olarak seçildi. Kütüphaneden en çok ödünç kitap alan Üçevler Şehit Faik Gökçen İlkokulu'ndan Kardelen Kaymaz "Kütüphane Dostu" ödülünü alırken, en çok kitap okuyarak okuma şampiyonu olan ilk ve ortaokul öğrencilerine de ödül verildi. Okuma şampiyonları



madalyaların yanı sıra Nilüfer Belediyespor Yaz Okulu'na ücretsiz olarak katılma hakkı da kazandı.

#### ✓ İngilizce Atölyesi

Topluma Hizmet dersi kapsamında Uludağ Üniversitesi Eğitim Fakültesi öğrencileri tarafından 4.-5.-6.-7.-8. Sınıf öğrencilere yönelik okul derslerinin pekişmesi amacıyla İngilizce ek ders çalışmaları yapılmıştır.

#### ✓ Kodlama ve Beceri Atölyeleri

Atölye Nilüfer projesi ile gelişen teknolojiyle dünyada hızla yayılan bir akım olan kendin yap kültürünün birleşmesinden oluşan "Maker" hareketine ilçemizde özellikle sosyoekonomik düzeyi düşük olan çocukların ve gençlerin erişimini sağlamak hedeflenmektedir. Çocuk ve genç yaş gruplarına 3 Boyutlu Yazıcı, Kodlama ve Ahşap Modelleme konularında eğitim ve uygulamalar sunulması amacıyla "Karaman Kodlama ve Beceri Atölyesi" Mart 2020'de hayata geçirilmiştir. Nisan 2021'de de "Atölye Nilüfer Fethiye" açılışı yapılmıştır.

Atölye Nilüfer, 2022 yılında yüz yüze gerçekleştirdiği 110 adet atölye ve eğitimlerle 1320 çocuk ve gence ulaşmıştır. "Yeni Nesil Üretim Atölyeleri", "Adım Adım Kodlama Atölyeleri", "Tematik Yetişkin 3 Boyutlu Tasarım, Modelleme ve Baskı Atölyeleri" "Atölye Nilüfer Tatil Programları", "Paydaşlarla yapılan Atölye Programları" gibi uzun soluklu atölye programlarının çalışmalarına devam etmiştir.

"Yeni Nesil Üretim Atölyeleri" Atölye Nilüfer'in Sosyal Destek Hizmetleri Müdürlüğüne bağlı Kadın Çocuk Akademileriyle gerçekleştirmiş olduğu atölye programıdır. Atölye Programına Kadın ve Çocuk Akademilerinden 5-6-7-8. sınıf öğrencileri katılım göstererek Kodlama ve Beceri Atölyelerinde ekip çalışmalarıyla kendi projelerini üretmişlerdir.

"Adım Adım Kodlama Atölyeleri" Atölye Nilüfer'in Nilüfer Belediyesi Burak Berk ve Çamlıca Kreşleriyle gerçekleştirmiş olduğu atölye programıdır. Atölye programıyla 5-6 yaş grubu kreş öğrencileri katılımcılarına algoritma, analitik düşünme ve problem çözme gibi kazanımlarda gelişim göstermelerine yönelik etkileşimli çalışmalar uygulanmıştır.

"Tematik Yetişkin 3 Boyutlu Tasarım-Modelleme ve Baskı Atölyesi" Atölye Nilüfer'in 18-25 yaş arası hedef kitle ile gerçekleştirmiş olduğu atölye programıdır. Katılımcılar kendi 3 Boyutlu tasarımlarını oluşturmuş ve 3 Boyutlu Yazıcıları kullanarak belirlenen sosyal fayda içerikli temaya ait tasarımlarını bilgisayar ortamından alıp somut nesneler haline dönüştürmüştür.

"Atölye Nilüfer Tatil Programları" Atölye Nilüfer'in 7-9 yaş ve 10-13 yaş arası hedef kitle ile gerçekleştirmiş olduğu herkese açık atölye programıdır. Atölye Programları, Ara Tatil Atölye Programları, Yarıyıl Tatili Atölye Programı, Yaz Tatili Atölye Programı olarak düzenlenmiştir.

"Paydaşlarla yapılan Atölye Programları" Atölye Nilüfer'in genç ve yetişkin hedef kitleleriyle gerçekleştirmiş olduğu atölye programıdır. Bu kapsamda 3 Boyutlu Yazıcı ve Modelleme, Ahşap Şekillendirme, Kodlama ve Drone Atölyeleri gerçekleştirilmiştir.

“Nilüfer Belediyesi Doğa Bilim Yaz Kampı” Atölye Nilüfer’in Kültür ve Sosyal İşler Müdürlüğü tarafından düzenlenen Nilüfer Doğa Bilim Yaz Kampı kapsamında gerçekleştirdiği atölye programıdır. Bu atölye programı Aktopraklık Höyük Arkeopark Açık Hava Müzesinde gerçekleştirilmiştir. Atölye Programına Nilüfer’in tüm mahallelerinden 7-10 yaş arası öğrenciler katılım göstermiştir. Program dâhilinde katılımcılar 3 Boyutlu Yazıcı ve Modelleme Atölyesinde 3 Boyutlu yazıcıları tanıyarak ve merak ettikleri sorulara cevap bulmuşlardır. Bunun yanı sıra yıl boyunca kurum içi ve kurum dışı paydaşlarla, projeleri kapsamında birimimizi ziyaret eden katılımcılarla ve özel gün ve haftalarda belirlenen temalarla çeşitli atölye programları düzenlenmiştir.

#### ✓ **Satranç Atölyesi ve Satranç Turnuvası**

Çocuk katılımcıların satranç öğrenmelerini ve geliştirmelerini sağlamak amacıyla çalışmalar gerçekleştirilmiştir.

Nilüfer Belediyesi Balat Satranç Evi’nin ilgiyle beklenen açılışı sonrasında düzenlemiş olduğumuz turnuvaya 50 sporcu ve 15 simultane olmak üzere toplam 65 katılım sağlamış olup, toplam 200 kişi izlemiştir.

#### ✓ **Ek Ders Çalışmaları**

4.-5.-6. Ve -7. sınıf öğrencilerine yönelik okul derslerinin pekişmesi, okuldan sonra verimli zaman geçirmeleri ve ev ödevlerine destek amacıyla eğitim öğretim yılı boyunca ek ders çalışmaları yapılmıştır.

#### ✓ **Fen Bilimleri Atölyeleri**

‘Dünya’nın Atmosfer Katmanları’, ‘Gezegener’, ‘Kasırğa Deneyi’, ‘Ülkemizi Tanıyalım’ vb. atölye çalışmaları kapsayan Fen Bilimleri Atölyeleri’nde çocukların hem anlatımlarla teorik bilgileri desteklenmiş hem de bilgilerin kalıcılığını sağlamak ve yaratıcılıklarını geliştirmek amacıyla uygulamalı çalışmalar yapılmıştır.

#### ✓ **Sosyal Bilimler Atölyeleri**

Ülkemizi Tanıyalım, Türkiye’de Tarım Atölyesi, Ay’ın Evreleri Atölyesi, Dünya’nın Atmosfer Katmanları Atölyesi, Erozyon Deneyi Atölyesi, Kasırğa Deneyi Atölyesi Güneş Sistemi Atölyesi, gibi kapsayan Sosyal Bilimler Atölyeleri’nde çocukların hem anlatımlarla teorik bilgileri desteklenmiş hem de bilgilerin kalıcılığını sağlamak ve yaratıcılıklarını geliştirmek amacıyla uygulamalı çalışmalar yapılmıştır.

#### ✓ **El Becerisi Atölyeleri**

Çocukların el becerilerinin, dikkat, konsantrasyon, ince ve kaba motor becerilerini geliştirmek, tasarladıkları ürünün dönüşümüne yardımcı olmak amacıyla “Geri Dönüşümden Kalemlik Yapımı, Şapka Yapım Atölyesi, Yılbaşı Süsü Yapımı, Hareketli Kitap Ayracı, Kendi Tebrik Kartımı Tasarlıyorum” atölyeleri yapılmıştır.

✓ **Gitar, Ritim, Resim ve Halk Dansları Atölyeleri**

Gitar, Ritim, Resim ve Halk Dansları Atölyeleri Kültür ve Sosyal İşler Müdürlüğü iş birliği ile düzenlenen atölyelerde, çocuklar müzik ile tanışarak, ritim duygularını geliştirerek, notalarla şarkılara eşlik eden gitar ve ritim çalışmaları yapılmıştır. Resim atölyesinde ise teknikleri kullanarak el becerilerini geliştirmeye yönelik eğitimler yapılmıştır. Geleneksel değerler ışığında müzik ve beden arasında ki uyumu arttırmak, ekip ruhunu güçlendirmek amacıyla çocuk katılımcılara yönelik Halk Dansları atölye çalışmaları yapılmıştır.

✓ **Okul Öncesi Sosyal Çalışmalar Atölyesi (Görme Engelli Çocuklara Yönelik)**

3- 6 yaş grubu görme engelli çocukların, günlük hayatta ve eğitim hayatlarında gerekecek olan becerileri kazanmaları için destek çalışmaları yapılır. Kaynaştırma öğrencisi olan görme engelli çocukların uyum süreçlerinin hızlanması, bu çalışmanın bir diğer amacıdır.

✓ **Karikatür Atölyesi**

Karikatür Atölyesi öğrencileri, 2022 yılı içinde ulusal ve uluslararası karikatür yarışmalarında 12 ödül almıştır. Fındıklı Belediyesi Ulusal Karikatür yarışmasında 1 öğrenci, 1. Uluslararası Büyükçekmece Karikatür yarışmasında 1 öğrenci, 8. Kalder Uluslararası Karikatür yarışmasında 10 öğrenci ödüle layık görülmüştür.

✓ **Nilüfer Doğa Ve Bilim Yaz Okulu” Projesi**

Atölye Nilüfer’in Kültür ve Sosyal İşler Müdürlüğü tarafından düzenlenen Nilüfer Doğa Bilim Yaz Kampı kapsamında gerçekleştirdiği atölye programıdır. Bu atölye programı Aktopraklık Höyük Arkeopark Açık Hava Müzesinde gerçekleştirilmiştir. Atölye Programına Nilüfer’in tüm mahallelerinden 7-10 yaş arası öğrenciler katılım göstermiştir. Program dâhilinde katılımcılar 3 Boyutlu Yazıcı ve Modelleme Atölyesinde 3 Boyutlu yazıcıları tanıyarak ve merak ettikleri sorulara cevap bulmuşlardır. Bunun yanı sıra yıl boyunca kurum içi ve kurum dışı paydaşlarla, projeleri kapsamında birimizi ziyaret eden katılımcılarla ve özel gün ve haftalarda belirlenen temalarla çeşitli atölye programları düzenlenmiştir.

✓ **Kırsal Mahalle Oryantiring Etkinliği**

Kırsal mahallelerde yaşayan çocuklara spor yaptırmak, Oryantiring branşı ile tanıştırmak, yaşadıkları bölgeyi daha iyi tanımalarını sağlamak amacıyla düzenlenen etkinliğe yaklaşık 30 çocuk katılmıştır. Gökçe İlkokulu bahçesinde düzenlenen etkinlikte çocuklar 5 farklı etapta kendilerine verilen haritaları takip ederek, çeşitli noktalara yerleştirilen hedefleri bulmak için mücadele etmiştir.

✓ **Yaz Spor Okulları**

Yaz tatilinde çocukları ve gençleri spora teşvik etmek, bedensel gelişimlerine katkı bulunmak, spor disiplin ve ahlakını edinmelerini sağlamak amacıyla “Yaz Spor Okulları” düzenlenmektedir. Bu kapsamda Üçevler Spor Tesisinde voleybol, kort tenisi, futbol; Yüzüncüyıl Gençlik ve Spor Merkezinde basketbol ve voleybol; Çalı Kapalı Yüzme Havuzu Tesisinde yüzme branşlarında eğitim ve etkinlikler düzenlenmiştir. Ayrıca yaz dönemi boyunca tam gün yüzme, voleybol,

futbol, basketbol, halk oyunları, tiyatro, squash, resim, edebiyat gibi derslerin de konu edinildiği tam gün eğitimler gerçekleştirilmiştir.

✓ **Kültür Evi ve Gençlik Merkezlerimizdeki Sanat Atölyeleri Faaliyetleri**

Müzik Eğitim Çalışmaları (Piyano, Keman, Gitar, Ritim, Elektrogitar, Viyolonsel, Bateria, Yan Flüt, Bağlama), Dans Atölyeleri (Tango, Sirtaki) Resim Atölyesi, Drama Atölyesi, Bale Atölyesi, Show/Modern Dans, Geleneksel Ebru - Kaat'ı, Seramik Atölyesi, Heykel Atölyesi, Akıl-Zekâ Oyunları Atölyesi, Karikatür Atölyesi, Halk Dansları Atölyesi, Türk Sanat Müziği ve Türk Halk Müziği Korosu ile 24 farklı branşta toplam 10.519 katılımcı eğitim almıştır.

## İlke 6 - İşe alım ve işe yerleştirmede ayrımcılığa son verilmeli

### ÇALIŞMA STANDARTLARI



### TAAHHÜT:

Nilüfer Belediyesi, bireylerin ırk, köken, din, cinsiyet, sosyal sınıf, millet, yaş, fiziksel engel gibi farklılıklarına saygı gösterir; tüm çalışanlarına kişisel gelişim ve kariyer konularında fırsat eşitliği sağlar.

### SİSTEMLER:

- Üst yönetim: Belediye Başkanı, Meclis üyeleri seçimlerde vatandaşlar tarafından seçilmektedir.
- İstihdamın ve özlük haklarının yönetilmesi prosedürü: Nilüfer Belediyesi memur, işçi, sözleşmeli memur çalışanların niteliği doğrultusunda bu prosedüre göre personel alımı gerçekleştirilir.
- İnsan Kaynakları Değerlendirme Kurulu: İnsan Kaynakları Değerlendirme Kurulu; Başkan tarafından atanan, İdari Başkan Yardımcısı, İnsan Kaynakları ve Eğitim Müdürü, Strateji Geliştirme Müdürü, Sosyolog, İşçi / Memur Sendika Temsilerinden oluşur. Kurulun Görevleri:
  - ❖ İş başvurularını değerlendirmek, her türlü personel temini sağlamak,
  - ❖ Personel yeterliliği ve performansını değerlendirmek,
  - ❖ Birimler arası personel transferini değerlendirmek
  - ❖ Kurum içinde bulunan personelin mesleki gelişimlerini desteklemek,
  - ❖ Kararların personele genel ve açık olarak duyurusunun yapılmasını sağlamak ve kararlarını başkana sunmaktır.

### BİREYSEL PERFORMANS YÖNETİM SİSTEMİ

Bireysel Performans Yönetim Sistemini geliştirme çalışmaları devam etmektedir. 2020-2024 Stratejik Planı doğrultusunda tüm çalışanlara sorumlu oldukları görevler kapsamında hedefler verildi. Verilen bu hedefleri gerçekleştirme düzeyleri müdürlüklerince tespit edilerek gerekli kontroller sağlandı. Performans sisteminin yaygınlaştırılması ve etkinleştirilmesi için tüm

müdürlüklerimize bire bir eğitimler verilerek; sistem ve uygulanması gereken hususlar anlatılmıştır.

## SONUÇLAR:

### ✓ Personel dağılımı:

#### • Kadro durumu:

2022 YILI ÇALIŞAN PERSONEL KADRO DURUMU	PERSONEL SAYISI
MEMUR	355
KADROLU İŞÇİ	95
SÖZLEŞMELİ PERS.	140
HİZMET ALIMI PERS.	1968
<b>TOPLAM</b>	<b>2558</b>

#### • Cinsiyete göre dağılım

CİNSİYET	Memur %	Kadrolu İşçi %	Sözleşmeli %	Nilbel A.Ş. %
KADIN	31	32	44	30
ERKEK	69	68	56	70
<b>TOPLAM</b>	<b>100</b>	<b>100</b>	<b>100</b>	<b>100</b>

### ✓ İstihdam

Belediyemiz bünyesinde 3 Engelli Memur, 4 Engelli Kadrolu işçi, 1 Engelli Sözleşmeli Personel, 58 Engelli NİLBEL A.Ş. ve 6 Eski Hükümlü personel görev yapmaktadır. Lise, yüksekokul, üniversite öğrencilerinden gelen yaz dönemi ve kış dönemi olmak üzere toplam 329 staj başvurusu değerlendirilerek, 42 lise öğrencisi, 35 üniversite öğrencisinin belediyemiz bünyesinde staj yapmasına olanak sağlanmıştır.

### ✓ Eğitim & Performans Değerlendirme

İnsan Kaynakları ve Eğitim Müdürlüğü, çalışanları geliştirmek amacıyla müdürlüklerden gelen talep doğrultusunda kurum içi ve kurum dışı eğitimler gerçekleştirmektedir.

2022 YILI ÇALIŞAN EĞİTİMLERİ			
YIL	PERSONEL SAYISI	TOPLAM EĞİTİM SAATİ	PERSONEL BAŞINA DÜŞEN EĞİTİM SAATİ
2022	2558	46.938	18,35

### ✓ İş ve Meslek Edindirme Bürosu

2005 yılında bu yana fiilen aktif olarak kayıt almaya başlayan ofisimiz kuruluş yılından 2022 yılına kadar toplamda 131.386 İş Başvurusu almıştır. Bu sayı 2022 yılında 4.082 olup, verilere göre yıllık çalışma işgünleri baz alınarak İş ve Meslek Edindirme Bürosuna sürekli ve her gün ortalama 16 İş Başvurusu yapılmaktadır. Yapılan başvurular fotoğraflı kabul ediliyor olup, 2022 yılı içinde tüm kurumumuza gelerek yapılan başvurularda kayıt anında fotoğraf çekimi uygulanmıştır. İnternette yapılan başvurularda fotoğraf zorunlu alan olarak kodlanmıştır. Fotoğrafsız başvuru ve elden gönderilen CV üzerinden kayıtlar kabul edilmemektedir.

Yapılan başvurular fotoğraflı kabul ediliyor olup, 2022 yılı içinde kurumumuza gelerek yapılan tüm başvurularda kayıt anında fotoğraf çekimi yapılmaktadır. İnternette yapılan başvurularda fotoğraf zorunlu alan olarak kodlanmıştır. Fotoğrafsız başvuru ve elden gönderilen CV üzerinden kayıtlar kabul edilmemektedir.

2022 yılında 21.843 erkek, 12.930 kadın olmak üzere toplamda 34.773 kişi açılan ilanlara yönlendirilmiştir. Sistemde kayıtlı başvuru sahipleri ile telefon ya da e-posta yolu ile iletişime geçilerek branşları ile ilgili ilanlar hakkında bilgi aktarılmış; başvuru güncellemeleri yapılmış, sistemden açılan ilanlar ile eşleştirilerek yönlendirme yapılmıştır.

Şahsen yapılan başvurularda uygun ilanlara Firma Yönlendirme Formu ile kişilerin işverenle buluşması sağlanmaktadır. Formun üzerinde ilan sahibi firma iletişim bilgileri ve görüşülecek kişi bilgileri yer almakta olup, kişi görüşmesini ve iş ile ilgili tüm detayları firma ile şahsen kendisi yapmaktadır.

Başvuruları değerlendiren vatandaşlarımız firmalardan geri bildirim alınarak sisteme “işe yerleştirildi” olarak işlenmekte ilan sahibinin aradığı personeli bulana dek ilan kalmakta, aktif/pasif durumu ilan sahibinden alınan geri bildirimler sonucu güncellenmektedir.

2022 İŞ VE MESLEK EDİNDİRME BÜROSU			
AYLAR	TOPLAM BAŞVURU SAYISI	YÖNLENDİRİLEN KİŞİ SAYISI	İŞE YERLEŞTİRİLEN KİŞİ SAYISI
OCAK	329	1021	32
ŞUBAT	361	1980	53
MART	271	2474	27
NİSAN	260	3773	32
MAYIS	292	3023	62
HAZİRAN	313	4483	53
TEMMUZ	309	1993	25
AĞUSTOS	389	4638	48
EYLÜL	417	3080	45
EKİM	326	2.668	31
KASIM	355	1.887	10
ARALIK	460	3753	62
TOPLAM	4082	34773	480

### ✓ Sosyal Girişimcilik Merkezi

Nilüfer Sosyal Girişimcilik Merkezi toplumun tüm paydaşlarının etkin iş birliğiyle özellikle dezavantajlı kesimlerin sorun ve ihtiyaçlarına değer, yenilikçi yaklaşım ve çözümler üretebilen ortamlarla sosyal girişimcilik ekosisteminin gelişmesini sağlamak amacıyla faaliyetlerini sürdürmektedir. Bu kapsamda Bursa Eskişehir Bilecik Kalkınma Ajansı 2019 Yılı Girişimcilik Mali Destek Programı desteği, Uludağ Üniversitesi Teknoloji Transfer Ofisi ve Bursa Teknik Üniversitesi Teknoloji Transfer Ofisi işbirliği ile Şubat 2021 tarihinde fiziki olarak açılışı gerçekleştirilmiştir. Nilpark AVM&Ofis’de 500m2 alana kurulan merkez; eğitim ve etkinlik alanı, 3D modelleme atölyesi, paylaşımlı ofis alanı, sosyalleşme alanı ve idari ofis olmak üzere 5 bölümden oluşmaktadır.

Türkiye Sosyal Girişimcilik Ağı’nın web sitesine kurumsal olarak üye olunarak paylaşımlar yapılmış ve Nilüfer Sosyal Girişimcilik Merkezinin faaliyetlerinin daha geniş kitlelere ulaşması sağlanmıştır.

#### • Sosyal Girişimcilik Algısının Geliştirilmesine Yönelik Etkinlik ve Faaliyetlerinin Yürütülmesi

2022 yılında Nilüfer Sosyal Girişimcilik Merkezinde; tüm paydaşlarla sosyal girişimcilik konusunda bireysel ve kurumsal iş birlikleri oluşturulmaya devam edilmiştir. Bu kapsamda bireysel ve kurumsal iş birliklerimiz için veri tabanlarının güncel tutulmaları sağlanmıştır. Etkinliklere katılım gösteren kişiler iletişim veri tabanına eklenerek güncel duyurulardan haberdar edilmişlerdir. Bursa’daki sosyal girişimcilik potansiyelini görebilmek, sosyal girişimcilere ve sosyal girişimci adaylarına girişimlerini geliştirme fırsatı sunabilmek ve halkı sosyal ve çevresel sorunların çözümü için düşünmeye yönlendirerek sorumlu vatandaşlık bilinci geliştirmek amacıyla “Yarınları Büyütecek Sosyal Girişimler Aranıyor” sloganıyla ilki 2020 yılında, ikincisi ise 2021 yılında düzenlenen “Nilüfer Sosyal Girişimcilik Yanışması”nın faaliyetleri 2022 yılında da devam etmiştir. Belirlenen 12 finaliste Etkili Sunum (Pitching) eğitimi yapılmış ve 17 Ocak tarihinde jüri toplantısı gerçekleştirilerek 6 kazanan ekip belirlenmiştir. Kazanan ekiplerin ihtiyaçlarını belirlemek amacıyla odak grup toplantısı gerçekleştirilmiş ve yıllık destek planı hazırlanmıştır. Yanışma kazananları 4 ay süren mentorluk programına dâhil olmuşlar ve merkezin sağladığı eğitim, paylaşımlı ofis gibi diğer desteklerden yararlanmışlardır. Yanışmanın üçüncüsü Ekim 2022’de duyurulmuş ve Aralık 2022’ye kadar Bursa yerelinden başvurular alınmıştır. Yanışmaya başvuranlar arasından 12 finalist belirlenmiştir. Finalistlere Ocak 2023’te düzenlenecek jüri toplantısı öncesinde girişimlerin kendilerini ve girişimlerini jüriye doğru tanıtabilmelerine destek olmak amacıyla 17 Aralık 2022’de Sosyal Girişimcilik ve İş Modeli, 18 Aralık 2022’de Etkili Sunum (Pitching) eğitimleri düzenlenmiştir. Yanışmayı kazanacak altı kişi/ekip Nilüfer Sosyal Girişimcilik Merkezinde 6-12 ay arası sağlanacak paylaşımlı ofis desteği, eğitim desteği, mentorluk desteği, 3D prototip desteği, Bursa Uludağ Üniversitesi Teknoloji Transfer Ofisi A.Ş. ULUKOZA Programından yararlanma imkânı, Bursa Uludağ Üniversitesi Teknoloji Transfer Ofisi ve Bursa Teknik Üniversitesi Teknoloji Transfer Ofisi Eğitim desteklerinden faydalanacaklardır.



- **Sürdürülebilir Sosyal İş Modellerinin Geliştirilmesine Katkı Sağlanması**

Nilüfer Sosyal Girişimcilik Merkezi olarak sosyal girişimci adayı birey ve kurumların sosyal girişimcilik konusundaki yetkinliklerinin geliştirilmesine ve ürettikleri inovatif fikirleri sosyal bir iş modeline dönüştürme konusunda kapasitelerinin arttırılmasına yönelik çalışmalar gerçekleştirilmiştir. 2021 yılında gerçekleştirilen etkinlik, eğitim ve yarışma faaliyetleri bu hedefe hizmet etmiştir. Gerçekleştirilen eğitim ve etkinlikler, katılımcıların sosyal bir sorun karşısında üretecekleri çözümleri sosyal bir iş modeline nasıl dönüştürecekleri konusunda yol gösterici olmaktadır. Bu eğitim ve etkinlikler aynı zamanda yeni sosyal girişimci adaylarının ortaya çıkmasını ve var olan sosyal girişimci adaylarının kapasitelerinin artırılmasını desteklemektedir.

Nilüfer Sosyal Girişimcilik Merkezinin yereldeki sosyal girişimlerle etkileşiminin artırılması adına National Democratic Institute (NDI)'in "Katılıyoruz" programına dâhil olunmuştur. Programın temel amacı yerel yönetimlerde daha katılımcı bir yaklaşım benimsenmesini teşvik etmek ve diğer yandan da politika yapım ve uygulama süreçlerinde sosyal girişimlerin yerel yönetimlerle iletişimini ve karar alma süreçlerine katılımını artırmaktır. Böylelikle politika yapımında sosyal girişimlerin söz sahibi olmasına ve sürdürülebilir sosyal iş modellerinin geliştirilmesine katkı sağlayacak araçların ve desteklerin ortaya çıkması sağlanacaktır.

Nilüfer Sosyal Girişimcilik Merkezinin iki adet açık çağrısı bulunmaktadır. Bunlardan ilki, 2021 yılında sosyal fayda üretme odaklı tasarımcıların ürünlerini geliştirebilmeleri adına, Nilüfer Sosyal Girişimcilik Merkezinin fayda üretme alanlarından bir tanesi olan 3D Prototipleme Atölyesini kullanabilmeleri için çıkılan çağrıdır. Çağrıya başvuru yapan kişilerle görüşmeler gerçekleştirilmektedir. Yapılan görüşmeler sonucunda, talepleri üzerine 2022 yılında ilköğretim öğrencileriyle sosyal fayda odaklı tasarım atölyesi gerçekleştirilmiştir. İkinci çağrı ise, Gönüllü, Eğitimci ve Mentor Havuzu çağrısıdır. 2022 yılında bu çağrıya başvuru yapan uzmanlarla olası iş birlikleri üzerinde görüşmeler sağlanmıştır. Yıl boyunca üç eğitim gönüllü eğitimci tarafından gerçekleştirilmiştir ve mentorluk programı kapsamında altı gönüllü uzmanla çalışılmıştır.

Nilüfer Sosyal Girişimcilik Merkezi 2022 yılında çeşitli toplantılara ve etkinliklere ev sahipliği yapmıştır. Nilüfer Sosyal Girişimcilik Merkezinin stratejilerine üst bakış açısı vererek faaliyetlerini değerlendirmek amacıyla 2021 yılında kurulan Danışma Kurulunun ikinci toplantısı sosyal girişimcilik ekosistemi, üniversite, STK ve özel sektör temsilcilerinden oluşan 8 üyenin katılımıyla Temmuz ayında gerçekleştirilmiştir. Bursa yerelinde faaliyet gösteren Lotus Kadın Girişimi Üretim ve İşletme Kooperatifinin üyelerine yönelik Coğrafi İşaretleme, Kooperatifçilikte İyi Örnekler, İş Modeli Oluşturma ve Yönetme Eğitimi Merkez'de gerçekleştirilmiş, bu eğitimde Merkez'in çalışmaları da

aktarılmıştır. Türkiye Sosyal Girişimcilik Ağı'nın Dünya Bankası iş birliğiyle gerçekleştirdiği Sosyal Girişimcilik Araştırması'nın Bursa çalıştayına Mart ayında ev sahipliği yapılmıştır. Ulusalda faaliyet gösteren, el ve parmak protezi ihtiyacı duyan bireylere, özellikle çocuklara, 3 boyutlu yazıcılarla kişiye özel üretilmiş, ekonomik ve kullanılabilir mekanik ellerin ücretsiz paylaşıldığı bir sivil toplum kurumu olan Robotel Derneğinin Aileler ve Gönüllü Buluşma Etkinliği de, yine Merkez'de gerçekleştirilmiştir. Aynı zamanda Robotel Derneği ile gelecekte yapılacak ortak çalışmalar için protokol imzalanmıştır.

İlke 7 – İş dünyası, çevre sorunlarına karşı ihtiyati yaklaşımları desteklemeli

## ÇEVRE



### TAAHHÜT:

Nilüfer Belediyesi Çevre Yönetimi anlayışı doğrultusunda; yürürlükteki yasal ve diğer şartlara uygun olarak toplumun sosyal ve ekonomik ihtiyaçları ile dengeli bir şekilde, çevre kirliliği oluşmadan önlenmesi ve azaltılmasına yönelik yöntemler oluşturmayı; doğal kaynaklar ve enerjinin verimli bir şekilde kullanılmasını sağlamayı; atık oluşumunu kaynağında azaltmayı ve geri kazanılmasını sağlamayı taahhüt eder.

### SONUÇLAR:

Belediyemiz, Nilüfer'in güzelleşmesi ve çevre kirliliğinin önlenmesinde büyük önemi olan yeşil alanların tesis edilmesi, mevcut park ve yeşil alanların bakım ve onarımlarının yapılması ve bu amaçla üretilen projelerin uygulanması, dinlenme ve oyun alanlarının peyzaj düzenlemesi ile ilgili çalışmalar yürütmektedir.

2022 YILI PARK VE BAHÇELER MÜDÜRLÜĞÜ FAALİYET ÇALIŞMALARI		
Toplam Dikilen Fidan Sayısı	Adet	375.145
Hizmete Açılan Park Alanı	M <sup>2</sup>	36.574,00
Yıl İçerisinde Ağaçlandırılan Alan Büyüklüğü	M <sup>2</sup>	32.196
Yıl İçerisinde Koşu Yolu Uzunluğu	M	1.578,00
Toplam Düzenlenmiş Park Alanı	M <sup>2</sup>	1.520.395
Yılı Sonu Üretimi Gerçekleştirilen Bitki Türleri ve Adetleri	Adet	101.760

#### ✓ Çevre Bürosu Hizmetleri

Nilüfer Belediyesi 2022-2024 yılı Stratejik Planında “Nilüfer de yaşayanlara ekolojik denge içerisinde sürdürülebilir ve yaşanabilir daha yeşil bir çevre oluşturmak” ve “Nilüfer Halkının ve bir arada yaşadığımız canlıların sağlığını korumak ve refahını sağlamak” hedefleri tanımlanmıştır.

Bu hedef doğrultusunda;

- Çevre sorunları (gürültü kirliliği, bitkisel atık yağlar, su kirliliği, hava kirliliği, elektromanyetik alan kirliliği ) hakkında halkın bilinçlenmesinin sağlanması,
- Nilüfer Hava kalitesinin Belediyemiz Hava Kirliliği İzleme İstasyonumuz aracılığıyla izlenmesi, hava kalitesi ölçüm sonuçlarının haftalık olarak raporlanarak kamuoyuna duyurulması ve hava kirliliği ölçüm sonuçlarının asli görevli kurumlar ile paylaşılması.
- Nilüfer içme suyu kalitesinin mikrobiyolojik ve kimyasal analizler yapılarak izlenmesi, kirliliği çıkan analiz sonuçlarının asli görevli kurumlara iletilerek acil önlem alınmasının sağlanması.
- Gürültünün kentte yaşayanlara olumsuz etkisini gidermek, sakin ve huzurlu bir Nilüfer için gürültü kaynaklarının çevre mevzuatı hükümlerine göre denetimi ve gürültü ile ilgili gelen şikâyetlere yerinde ve doğru müdahale edilmesinin sağlanması,
- İşyerlerinde ve hanelerde oluşan bitkisel atık yağların lisanslı toplayıcılar tarafından toplanması ile bu yağların işlenmesi sonucu oluşan atıkların çevreye zarar vermeyecek şekilde depolanması, taşınması ile bitkisel atık yağların doğrudan veya dolaylı bir biçimde yüzey suları ile yer altı suyuna, denizlere, atık su alt yapı tesislerine, toprağa verilmesinin önlenmesi, hava kirliliğine neden olacak şekilde yakılmasını engelleyecek önlemler alınmasının sağlanması.
- Nilüfer ilçesindeki baz istasyonu ve yüksek gerilim hatlarından kaynaklanan elektromanyetik alan kirliliği seviyesinin ölçüm yapılarak belirlenmesi, ölçüm sonuçlarının insan sağlığı açısından taşıdığı riskler ve elektromanyetik alan kirliliğinden korunma yollarına ilişkin Nilüfer kamuoyunun bilgilendirilmesi.
-

### ✓ Hava Kirliliği

Belediyemiz Doküman Yönetim Sistemi aracılığıyla müdürlüğümüz çevre bürosuna gelen duman, koku ve ısıllık ile ilgili şikâyetlerle ilgili çalışmalar yürütülmektedir. 2022 yılında toplam 31 adet hava kirliliği şikâyeti çevre bürosuna ulaşmış olup bu şikâyetler olumlu yönde çözüme kavuşturulmuş, yasal mevzuatlarda belirtilen şartların aksine bir durum tespiti halinde yine yasaların öngördüğü işlemler yapılmıştır.

“Nilüfer Hava Kalitesi İzleme İstasyonu” ile hava kalitesi izleme çalışmaları devam etmektedir. İstasyonumuzun yeri değiştirilmiş ve aynı zamanda teknik alt yapısı güçlendirilmiş olup, Çevre Şehircilik ve İklim Değişikliği Bakanlığı’nın Ulusal Hava Kalitesi İzleme Ağına entegre edilmiştir. Belediyemiz web sayfasından ve Bakanlığın <https://sim.csb.gov.tr/Services/AirQuality> adresinden istasyonumuz saatlik verilerine ulaşılmaktadır. Nilüfer İlçesi’nde klasik hava kirlleticiler SO<sub>2</sub> (Kükürt dioksit), Azot Oksitler [ NO (Azot monoksit), NO<sub>2</sub> (Azot dioksit)], CO (Karbon monoksit), O<sub>3</sub> (Ozon) ve PM<sub>10</sub> ve PM<sub>2,5</sub> (Partikül madde 10 mikrometre ve 2,5 mikrometreden küçük boyutta olanlar) Nisan 2015’ten beri düzenli olarak ölçülmektedir. Elde edilen veriler Uludağ Üniversitesi Halk Sağlığı Anabilim Dalı Başkanı ve Belediyemizin Halk Sağlığı Danışmanı Prof. Dr. Kayıhan PALA tarafından belirli periyotlarda raporlanmaktadır.

### ✓ Su Kirliliği<sup>3</sup>

Doburca içme suyu arıtma tesislerinde arıtdıktan sonra Nilüfer Belediyesi görev ve sorumluluk alanındaki abonelere ulaştırılan içme suyunun mikrobiyolojik ve kimyasal olarak kalite kontrolleri yapılmaktadır. Mikrobiyolojik analizler her ay Nilüfer’deki tüm mahalleri kapsayacak şekilde belediyemiz laboratuvarında yapılmakta, kimyasal analizler ise yılda iki kere hizmet alımı yapılarak belirlenen akredite kurum laboratuvarında yapılmaktadır. Kirli çıkan su analiz sonuçları asli görevli kurumlara, BUSKİ genel Müdürlüğü ve Sağlık İl Müdürlüğüne iletilerek acilen önlem alınması istenmektedir.

2022 yılı içinde 42 kent mahallesinde toplam 828 noktada serbest klor ölçümü ve mikrobiyolojik analiz yapılmıştır.

### ✓ Bitkisel Atık Yağların Toplanması<sup>4</sup>

2022 yılı içerisinde Bitkisel Atık Yağ Toplama bidonu bırakılan sitelerdeki her haneye, konu ile ilgili bilgi broşürleri ve afişler dağıtılmıştır. 2022 yılında toplam 1.278 sitede Bitkisel Atık Yağ Toplama Bidonu bulunmaktadır. Bugün itibarı ile Nilüfer Belediyesi yetki ve sorumluluk alanındaki bitkisel atık yağ üreticilerinin tamamı mutfaklarında çıkan bitkisel atık yağları lisanslı toplayıcılara teslim etmektedir.

<sup>3</sup> Detaylı bilgi: 2022 Faaliyet raporu 393. sayfa

<sup>4</sup> Detaylı bilgi: 2022 Faaliyet raporu 395. sayfa

Atık Yağ Toplama (kg)						
	2017	2018	2019	2020	2021	2022
Okullar,Site, Muhtarlıklar, Belediye Binaları	11.900	14.580	13.750	9.652	6.841	6.051
Okullardan Yanışma Kapsamında Toplanan Miktar	10.890	14.410	10.775	Covid-19 nedeni ile yanışma yapılamamıştır.	Covid-19 nedeni ile yanışma yapılamamıştır.	2.993
<b>Toplam (kg)</b>	<b>22.790</b>	<b>28.990</b>	<b>24.525</b>	<b>9.652</b>	<b>6.841</b>	<b>9.044</b>

2021-2022 bahar dönemi süresince, Nilüfer ilçesindeki ilköğretim okulları ve liseleri kapsayan Bitkisel Atık Yağ Toplama Yanışması, Nilüfer İlçe Milli Eğitim Müdürlüğü, Nilüfer Belediyesi ve Çevre, Şehircilik ve İklim Değişikliği Bakanlığında Çevre İzin ve Lisansı olan toplayıcı firma KOLZA Biodizel Yakıt ve Petrol Ür. San. Tic. A.Ş. protokolüyle 'Okullararası Bitkisel Atık Yağ Toplama Yanışması'nın' 9'uncusu düzenlenmiştir. 3 Haziran 2022 günü yanışmada dereceye giren ve aşağıda sıralanan okullarımız ödüllendirilmiştir.

#### ✓ Gürültü Kirliliği<sup>5</sup>

2022 yılında Çevre Bürosuna gelen gürültü konulu şikâyet sayısı 594 adettir. Şikâyetlerin niteliğine göre gürültü ölçümleri yapılmış olup gerekli yasal prosedür uygulanmıştır.

#### ✓ Atık Yönetimi

Nilüfer Belediyesi, halk sağlığını tehdit etme safhasına gelmeden çevrenin temizliği, evsel atıkların düzenli toplanması ve kent katı atık sıhhi depolama sahasına en seri ve sağlıklı bir şekilde nakledilmesi, geri kazanılabilir nitelikteki atıkların toplanması, pil atıklarının toplanması, elektronik atıkların toplanması, tadilat atıklarının toplanması, kullanılmayan ev eşyası atıklarının toplanması doğrultusunda çalışmalar yürütmektedir.

#### ✓ Evsel Atık:

Evsel atık (kg)			
Yıl	Evsel Atık Miktarı Yerüstü Konteynırı	Evsel Atık Miktarı Yer altı Konteynırı	Toplam
2017	129.121,922	12.560,850	141.686,772
2018	130.426,110	16.572,240	146.998,350
2019	120.870,550	19.595,030	140.465,580
2020	124.561,300	20.431,640	144.992,940
2021	130.349,522	20.843,520	151.193,042
2022	124.224,003	17.533,576	141.757,579

<sup>5</sup> Detaylı bilgi: 2022 Faaliyet raporu 395. sayfa

✓ Toplanan Geri Dönüşüm Tonajı:

Toplam Toplanan Geri Kazanım Miktarı	
Yıl	Kg
2017	14.783.209
2018	9.838.689
2019	7.478.760
2020	11.946.770
2021	8.634.200
2022	6.831.108

✓ Pil Atıklarının Toplanması:

Geri Kazanım Bürosu Toplanan Pil Miktarı	
Yıl	Kg
2017	2.450
2018	5.192
2019	1.544
2020	797
2021	410
2022	1.120

✓ Tadilat Atığı ve Kullanılmayan Eşya Alım Tablosu:

2022 Tadilat Atığı ve Kullanılmayan Eşya Alım Tablosu	
Tadilat tonaj	8.907 (ton)
Kullanılmayan eşya	1.325 (ton)

✓ Çevre Yönetim Sistemi

2019 yılında 26 müdürlük bazında yapılan Çevresel Etki Değerlendirme çalışmalarımız 2020 yılında 26 müdürlük ve müdürlüklerimize bağlı 45 ayrı lokasyonda dış birimler ve şantiyelerde devam etmiştir. 2022 yılında Çevresel Etki Değerlendirme çalışmalarımız Çevre Birim Temsilcileriyle yerinde tespit ve bilgilendirmeler yapılarak hazırlanmıştır. Çevresel Etki Değerlendirme Tablolarında belirlenen çevre boyutları puanlama kriterine göre Önemli Çevre Boyutu olarak tanımlanmıştır.

Tehlikeli atık sahasında biriktirilen tehlikeli atıkların bertarafı, çevre izin ve lisanslı firmalar ile entegre çevre bilgi sistemi (MOTAT) kullanılarak sağlanmıştır.

Çevre Mevzuatı gereği 15 Eylül 2022 tarihinde Tehlikeli Atık Sahası Mali Sorumluluk Sigortası yaptırılmıştır. Her yıl yaptırılması gereken Tehlikeli Atık Mali Sorumluluk Sigortası 15 Eylül 2023’de yenilenecektir.

#### ✓ Atık İlaç Toplanması

Sıfır Atık çalışmaları kapsamında atık ilaçlar çevre izin ve lisanlı firma ile sözleşme imzalanarak ilçe sınırları içerisinde bulunan 41 adet eczaneden ayda bir defa olmak üzere yıl içinde toplanarak nihai bertarafa gönderilmiştir. 2022 yılında toplamda 5.530 kg atık ilaç toplanarak bertarafa gönderilmiştir.

#### ✓ 1. Sınıf Atık Getirme Merkezi

Sıfır Atık Yönetmeliği kapsamında hizmete giren 1. Sınıf Atık Getirme Merkezimize 2021 Ocak ayından bu yana ilçemiz vatandaşlarından atık kabulü yapılmaktadır. Atık Getirme Merkezimize 14 atık türü kabul edilmekte olup atık türlerine göre çevre izin ve lisanslı firmalar aracılığı ile geri kazanıma veya nihai bertarafa gönderilmektedir. Merkezimize Kağıt, Karton, Cam, Plastik, Ahşap, Tekstil atıkları(kullanılmış giysi atıkları), elektronik atıklar, ömrünü tamamlamış lastik, atık piller, floresan lamba, son kullanma tarihi geçmiş atık ilaçlar, bitkisel atık yağlar, evlerden kaynaklanan tehlikeli atıklar kabul edilmektedir. Nilüfer Belediyesi sınırları içerisinde tüm vatandaşlarımız elektronik atıklarını Atık Getirme Merkezine teslim edebilmektedirler. Elektronik atıklarını kendi imkanlarıyla belediyemize getiremeyenler 444 16 03 numaralı telefondan hizmet masasına kayıt bırakmaları durumunda 3 iş günü içerisinde evinden alınmakta ve belediyemiz atık getirme merkezine teslim edilmektedir.

#### ✓ Sağlıklı Kentler Proje Ofisi

DSÖ Avrupa Sağlıklı Şehirler Ağı Koordinatörler Toplantılarına katılım sağlanmıştır. Şehir sağlık profilini güncelleme aşamasında olan bir şehir olarak, DSÖ’nün “Şehir Sağlık Profillerini Cinsiyete ve Eşitliğe Daha Duyarlı Hale Getirmek” programına pilot beş şehirden biri olarak katılım sağlanmıştır. 10 adet birebir görüşme ile şehir sağlık profilinde yer alacak olan veri setleri güncellenerek, 2022 ve gelecek fazdaki (2025) profil için öneriler doğrultusunda çalışılmıştır. DSÖ’nün Şehir Sağlık Profili Hazırlama ve İnsan konulu çevrimiçi toplantısına katılım sağlanmış, Belfast Şehir Sağlık Profili örneği incelenmiştir. DSÖ Avrupa Bulaşıcı Olmayan Hastalıkların Önlenmesi ve Kontrolü Ofisi (NCD Ofisi)’nin “Alkol Tüketiminin ve Zararlarının Azaltılması” konulu toplantısına katılım sağlanmıştır. Polonya’dan Lodz ve İzlanda’nın başkenti Reykjavik şehirlerinin örneği incelenmiştir. Politik müdahale ihtiyacı açısından, alkolün sağlık ve ekonomik yükü ile ilgili kapsamlı bir toplantı olmuştur. DSÖ Bonn DSÖ Bonn Çevre ve Sağlık Okulu’nun 2022 Sağlık Etki Değerlendirme: Kapasite Geliştirme oturumuna katılım sağlanmıştır. Nilüfer Belediyesi’nin DSÖ Sağlıklı Şehirler Ağı 7. Faz üyeliği onaylanmıştır.

Danimarka’nın Kopenhag şehrindeki UN City kampüsünde “Tek Sağlık” teması ile gerçekleştirilen DSÖ Yıllık İş Toplantısı ve Konferansı 2022’ye katılım sağlanmıştır. Nilüfer Belediyesi, 7. Faz’a yeni katılan şehirlerle birlikte Konferans’ta anons edilmiştir. Konferans’ta “Şehir Sağlık Profillerini Cinsiyete ve Eşitliğe Daha Duyarlı Hale Getirmek” programı kapsamında Nilüfer ile yapılan çalışmaya da değinilmiştir.

SKB’nin Nevşehir’de düzenlediği 37. Olağan Meclis Toplantısı ve Ürgüp Konferansı’na (Sağlıklı Beslenme ve Yerel Yönetimler Konferansı) SKB Meclis Üyelerimiz ve İklim Değişikliği ve Sıfır Atık



Müdürümüz ile birlikte katılım sağlanmıştır. SKB'nin Türkiye Belediyeler Birliği (TBB) ile birlikte Ankara'da düzenlediği "SKB Koordinatörler Buluşması ve AB Hibe Projeleri Eğitimi Çalıştayı"na katılım sağlanmıştır. SKB'nin Denizli'de düzenlediği 38. Olağan Meclis Toplantısı ve Pamukkale Konferansı'nın (İklim Krizine Karşı Kentsel Adaptasyon Konferansı) takibi yapılarak, SKB Meclis Üyemiz ve Strateji Geliştirme Müdürümüz ile temsil sağlanmıştır. Nilüfer Belediyesi, SKB'nin 2022 Sağlıklı Şehirler En İyi Uygulama Yarışması'nda Sosyal Sorumluluk kategorisinde, "Sosyal Belediyecilikte Yeni Nesil Üretim Hareketi: Atölye Nilüfer" projesi ile ödüle layık görülmüştür.

Sağlıklı bir kent olmanın ilk koşulu olarak kabul edilen ve kentin adeta bir röntgeni sayılan şehir sağlık profili, 15 yıl aradan sonra güncellenmiş ve Nilüfer Kent Sağlık Profili 2022 olarak yeniden yayınlanmıştır.

#### ✓ Veterinerlik Hizmetleri<sup>6</sup>

Nilüfer Belediyesi sınırları içerisinde hayvan sağlığını koruyarak sahipsiz hayvanların bakım, muayene, tedavi, aşılama, kısırlaştırma faaliyetlerini gerçekleştirmek, ihtiyaç talebine göre otel ve konaklama hizmetlerini sağlayacak mekanların hazırlanması ve kullanılması ile gerek sahipli olup sahiplendirilmek için bırakılan gerekse sahipsiz hayvanların sahiplendirilmesini sağlamak, başta kuduz olmak üzere insan sağlığını tehdit eden tüm zoonoz ve salgın hastalıklarla mücadele edilmesi, sahipsiz hayvanların kontrol altına alınması için uygar yöntemler geliştirmek ve uygulamak, Halk Sağlığı Hizmetleri kapsamında; açık-kapalı alanlarda yürüyen haşere, kemirgen ve kene mücadelesinin yürütülmesini sağlamak, kuduz şüpheli hayvanın müşahedeye alınarak yasal süre içerisinde gerekli gözlem ve kontrollerinin yapılması ve ilgili kişi veya kurumların sonuç hakkında bilgilendirilmesi, sahipli hayvanlarla ilgili şikayetlerin Nilüfer Kaymakamlığınca oluşturulan komisyon tarafından değerlendirilerek gerekli uyarıların ve yasal işlemlerin yapılmasını sağlamak, kurban hizmetleri komisyon kararları gereğince sağlıklı ve hijyenik koşullarda kurban kesim hizmetlerinin yürütülmesi ve gerekli koordinasyonun sağlanması, gelen talepler doğrultusunda sahipsiz hayvanların yaşam refahını arttırmak üzere kedi evleri, beslenme ve su odakları, mama temini gibi dış sunum hizmetleri verilmektedir.

Okul ve Mahalle Komitelerinde sahipsiz hayvanlar konusunda eğitim seminerleri projesi kapsamında 27 eğitim semineri gerçekleştirilmiştir. 2022 yılı içerisinde tesislerimize gelen 38 eğitim kurumundan 796 ziyaretçi öğrenciye uygun yaş gruplarına göre bilgilendirme ve eğitim çalışmaları gerçekleştirilmiştir. 2022 yılı içerisinde tesislerimize 2 bin 532 kişi ziyarette bulunmuştur.

Nilüfer Belediyesi ve özel sektör iş birliği ile başlatmış olduğumuz "Can Dostları İçin Frenle" projemizin tanıtımı amacıyla düzenlediğimiz mama konserimizi Podyum Park AVM'de sahipsiz hayvanlar yaranna faaliyet gösteren derneklerin de katılımı ile gerçekleştirdik. "Can Dostları İçin Frenle" projemiz kapsamında çıkmış olduğumuz yolculuğumuzda yine güzel bir çalışmayla can dostlarımıza dokunuyoruz. Hayvan Bakım ve Tedavi Merkezimiz bünyesinde bulunan Kedi Kliniğimize katkı sunan firma temsilcilerinin katılımı ile projemizi taçlandırdık.

Atopic dermatit (nedeni belirli olmayan kaşıntı) hastalığına yakalanıp uyutulması tavsiye edilen Şila, Hayvan Bakım ve Tedavi Merkezimizde görev yapan veteriner hekimlerimiz tarafından Bursa'da ilk defa uygulanan kök hücre tedavisiyle sağlığına kavuştu.

<sup>6</sup> Detaylı bilgi: 2022 Faaliyet raporu 385.sayfa



### ✓ Salgın Hastalıkla Mücadele ve Sahiplendirme

Salgın hastalıklarla mücadele hizmetleri kapsamında; 64 mahallede oturmakta olan vatandaşlarımızdan gelen talepler doğrultusunda ilçemiz sınırları içerisinde yaşayan sahipsiz, güçten düşmüş, yaralanmış, tedaviye ihtiyaç duyan veya ölmüş hayvanlar deneyimli ekiplerimiz tarafından modern yöntemlerle alınarak Hayvan Bakım ve Tedavi Merkezimize getirilmektedir. Başta kuduz hastalığı olmak üzere hayvanlardan insanlara veya hayvanlardan hayvanlara bulaşabilen hastalıklar ile ilgili diğer kurum ve kuruluşlarla birlikte hareket edilmektedir. Tırmalanma ve/veya ısırılma vakaları sonrası söz konusu hayvanlar kuduz hastalığı yönünden gerek Müdürlüğümüzde, gerekse yerinde yediemin senediyle müşahedeye alınmakta söz konusu hayvanın ölmesi durumunda ilgili kurumlarla irtibata geçilerek kuduz hastalığı yönünden gerekli muayenelerinin gerçekleştirilmesi sağlanarak çıkan sonuçlara göre ısırılan kişilere bilgi verilmektedir.

2022 yılı çip takılan sokak hayvanı sayısı: 2444

SAHİPLENDİRME SAYISI		
	KÖPEK	KEDİ
2022 YILI TOPLAMI	566	145
2022 YILI TOPLAM	525	234

### ✓ Mama ve Su Dağıtımı

Sahipsiz hayvanların refahı amacıyla 2013 yılından itibaren uygun alanlara yerleştirilen 68 adet beslenme odağı ilçemiz sınırları içerisinde hizmet vermekte olup ekiplerimiz tarafından düzenli olarak mama ve su tedarikleri gerçekleştirilmektedir.

Kentimizi can dostlarımız için özel olarak tasarladığımız mama/su noktalarıyla donatıyoruz. Vatandaşlarımızdan gelen talepler doğrultusunda uygun alan çalışması yapılan ürünlerimizin montajları devam etmektedir.

Özel sektör iş birliğiyle kırsalda yaşayan sahipsiz hayvanların zorlu yaşam şartlarına destek olmak amacıyla başlattığımız kampanyada toplanan 500 kilogram mamayı, can dostlarımıza ulaştırdık.

2022 AYLAR	Muayene Sayısı	Cerrahi Tedavi	Dâhili Tedavi	Kısırlaştırma	
				DİŞİ	ERKEK
OCAK	372	152	220	61	55
ŞUBAT	321	163	158	88	41
MART	346	182	164	92	88
NİSAN	326	173	153	135	90
MAYIS	390	211	179	116	88
HAZİRAN	528	279	249	132	113
TEMMUZ	448	248	200	101	75
AĞUSTOS	455	249	206	95	116
EYLÜL	452	236	216	116	58
EKİM	476	231	245	110	88
KASIM	421	238	183	110	104
ARALIK	408	204	204	128	138
TOPLAM	4943	2566	2377	1284	1054

#### ✓ Hayvan Hastalıkları Tedavi Hizmetleri

Hayvan Hastanemizde, tam donanımlı ekipmanlarımız ve uzman hekimlerimiz eşliğinde hayvan dostlarımızı sağlıklarına kavuşturabilmek için teşhis, tedavi ve cerrahi operasyonlar yapılmaktadır. Hayvan Oteli ünitemiz ise sahiplerinin hayvanlarını emanet edebilecekleri, kaloriferli kapalı ve açık gezinti alanından oluşan tesis işlevi görmektedir. Ayrıca tüm kafeslerde bulunan ses sistemi ile misafirlerimize klasik müzik dinletilerek ev ortamından uzaklaşmanın verdiği stres en aza indirilmeye çalışılmaktadır.

Nilüfer Belediyesi sınırları içerisinde yaşayan sahipsiz hayvanlar tesislerimize alınarak gerekli sağlık kontrollerinin tamamlanmasının ardından kısırlaştırılarak mikroçip ile kayıt altına alınmaktadır. Bu hizmet kapsamında 2022 yılında 2 bin 444 sahipsiz hayvana mikroçip uygulaması yapılarak kayıt altına alınmıştır.

#### ✓ Halk Sağlığı Hizmetleri<sup>7</sup>

Çevre zararlıları ile mücadele hizmetleri kapsamında; vatandaşlardan gelen veya saha çalışmalarında tespit edilen sorunlu bölgelerde yürüyen haşere, kemirgen ve kene mücadelesi ile ilgili gerekli planlamalar yapılarak, uygulamaların gerçekleştirilmesi sağlanmıştır. Hizmet binalarımızda ve vatandaşlardan gelen talepler doğrultusunda özel mülkiyet alanında Meclis Kararı ile belirlenen ücret gelir tarifi doğrultusunda rezidüel (kalıcı) uygulama ve kemirgen mücadelesi gerçekleştirilmiştir.

#### ✓ Dezenfeksiyon Hizmetleri

Coronavirüs (Covid-19) salgınına engellemeye yönelik koruyucu tedbirler kapsamında yürütülen dezenfeksiyon çalışmaları 13.03.2020 tarihi itibarıyla başlamış olup, kamu kurum ve kuruluşları ile hizmet binalarımızda program dahilinde periyodik olarak dezenfeksiyon uygulamaları gerçekleştirilmiştir. 2022 yılında 40 bin 180, 2022 yılında 52 bin 594 kez dezenfeksiyon uygulaması yapılmıştır.

<sup>7</sup> Detaylı bilgi: 2022 Faaliyet raporu 390. sayfa

✓ **Rehabilitasyon Hizmetleri**

Hayvan Bakım ve Tedavi Merkezimizde hayvan oteli mevcut olup bu kapsamda sahipli hayvanların bakım ve beslenmeleri kaloriferli kapalı kısımlarda ve açık gezinti alanından oluşan temiz ve hijyenik ortamlarda sağlanmaktadır. Merkezimize ekiplerimiz veya vatandaşlar tarafından getirilen sahipsiz hayvanların her türlü bakım ve beslenmeleri sağlanarak, tesislerin günlük temizlik ve dezenfeksiyon işlemleri yapılmaktadır.

✓ **Beslenme Odakları**

Sahipsiz hayvanların refahı amacıyla 2013 yılından itibaren uygun alanlara yerleştirilen 68 adet beslenme odağı ilçemiz sınırları içerisinde hizmet vermekte olup ekiplerimiz tarafından düzenli olarak mama ve su tedarikleri gerçekleştirilmektedir.

✓ **Kedi Evleri**

Kentimizin sokaklarında yaşayan kedilerin güvenli alanlarda barınabilmeleri ve beslenme ihtiyaçlarının karşılanması amacıyla oluşturulan kedi vilları, kedi konakları ve kedi evlerinin gerekli bakım onarım çalışmaları, hijyen kontrolü ve mama, su dağıtımları personellerimiz tarafından yapılmakta olup, ilçe sınırlarında 47 noktada hizmet vermektedir.

## İlke 8 – Çevresel sorumluluğu artıracak her türlü faaliyete ve oluşuma destek verilmeli

### ÇEVRE



### TAAHHÜT:

Nilüfer Belediyesi;

- Aynı doğayı paylaştığımız canlıların haklarına çağdaş belediyeçilik anlayışıyla sahip çıkmayı,
- Çalışanlarımızın ve toplumun çevre bilincini arttırmak ve çevre denetimini etkin bir şekilde yürütmek için çaba göstermeyi,
- Stratejik Plan ve TS EN ISO 14001:2015 Çevre Yönetim Sistemi Standartlarını uygulanabilir kılarak hizmetlerimizi sürekli iyileştirmeyi, geliştirmeyi ve etkinliğini artırmayı,
- Çevre kirliliğinin oluşmadan önlenmesi ve azaltılmasına yönelik yöntemler oluşturmayı,
- Geri dönüşümü esas alan bir anlayışla çevrenin ve halk sağlığının korunmasını sağlayacak atık yönetimini geliştirmeyi,
- Kent estetiğine yönelik tüm uygulamaları yaygınlaştırmayı ve yeşil alanları etkin yönetmeyi,
- Doğaya, çevreye, kültürel ve tarihi mirasa sahip çıkarak gelecek nesillere yaşanabilir bir kent bırakmayı,
- Tarım alanlarının korunarak, doğal dengeye zarar vermeden güvenilir gıda üretiminin yapılacağı ve üreticilerin desteklenerek doğrudan tüketiciye ulaşabileceği modellerin yaratıldığı bir ortam taahhüt etmektedir.

## SONUÇLAR:

Belediyemiz, Nilüfer'in güzelleşmesi ve çevre kirliliğinin önlenmesinde büyük önemi olan yeşil alanların tesis edilmesi, mevcut park ve yeşil alanların bakım ve onarımlarının yapılması ve bu amaçla üretilen projelerin uygulanması, dinlenme ve oyun alanlarının peyzaj düzenlemesi ile ilgili çalışmalar yürütmektedir.

### ✓ Kırsal Alan Çalışmaları

Nilüfer Belediyesi 2020-2024 yılı stratejik planında "Nilüfer'de kırsal ve tarımsal kalkınmayı güçlendirerek, çiftçinin ve tüketicinin kazandığı bir kent haline gelmesini sağlamak" hedefi tanımlanmıştır. Bu hedef doğrultusunda; Nilüferin tarımsal ürün çeşitliliği ve kapasitesinin artırılması (Tıbbi Aromatik Bitki Yetiştirme Çalışmaları, Fide-Fidan Dağıtımı, Organik Ürün Pazarı, Tohum Takas Etkinliği) Tarım ve Hayvancılığı geliştirmek için eğitim programlarının düzenlenmesi, Kent Bostanları ve Tohum Kütüphanesi, Tarımsal Kalkınma Kooperatifi çalışmalarının yürütülmesi faaliyetleri gerçekleştirilmektedir.

Nilüfer İlçesi yüzölçümü 507.546 dekarıdır. Bunun 145.720 dekar alanında aktif olarak tarla bitkileri, sebze ve meyve yetiştiriciliği yapılmaktadır.

- **Tarım ve Hayvancılığı Geliştirmek İçin Eğitim Programlarının Düzenlenmesi Nilüfer**

Nilüfer İlçesi sınırları içerisinde yapılacak olan tarımsal üretimlerin akademik bilgi ile yoğrularak güçlendirilmesi ve üretime katılmak isteyen bütün vatandaşlarımızın eksik olduklarını hissettikleri veya merak ettikleri alanlarda kendilerini geliştirmeleri amacı ile Ziraat Mühendisleri Odası ve Nilüfer Belediyesi arasında işbirliği yapılmıştır. Bu işbirliği kapsamında 12 farklı konuda yüz yüze eğitim programı oluşturulmuş ve uygulanmıştır. Eğitim faaliyetleri Çiftçi Evi'nde ve köylerde gerçekleştirilmiş olup eğitimlere toplamda 382 üretici katılmıştır.

- **Tohum Takas Şenliği**

7.Tohum Takas Şenliği 20 Mart 2022 tarihinde İhsaniye Pazar alanında gerçekleştirilmiştir. Şenlik sırasında yerel ve yerelleşmiş tohumlardan 42 çeşit olmak üzere toplamda 20.000 paket tohumun dağıtımı yapılmış olup, şenlik sonrasında Mayıs ayı boyunca toplamda 10.000 paket tohumun dağıtımı Nilüfer Kent Bostanları merkez olmak üzere gerçekleştirilmiştir. Diğer belediye ve kurumların düzenlemiş olduğu tohum takas şenliklerinde de 5.000 paket olmak üzere Nilüfer Belediyesi 2022 yılı boyunca 35.000 paket tohumun dağıtımını gerçekleştirmiştir.

- **Üretici Pazarları Çalışmalarının Yürütülmesi**

2022 yılı içinde Üretici Pazarları ve Organik Pazar çalışmaları Çiftçi Evi merkezli yürütülmüş olup Nilüfer'de bulunan beş Pazar yerinde 108 denetim faaliyeti gerçekleştirilmiştir. Denetim faaliyetleri sonucunda uygunsuz faaliyetleri nedeniyle 12 adet tutanak tutularak üreticilere tebliğleri yapılmıştır. 2022 yılı içinde üretici pazarlarında satış yapmak isteyen 227 üreticiden üretimlerine dair belgeler (Çiftçi Kayıt Sistemi'ne üyelik belgesi) toplanarak Üretici Pazarları Şartnamesi kurallarına göre imza altına alınmıştır. Bu süreç içerisinde; 227 adet Üretici Pazarı Kimlik Kartı ve Tanıtım Levhası, 2000 adet Ürün Fiyat Etiketleri'nin üreticilere dağıtımı yapılmıştır. Aynı zamanda pazar yerlerinin elektrik ve su giderlerini Nilüfer Belediyesi üstlenerek çiftçilere desteğini arttırmıştır.

- **Aromatik Bitki Yetiştiriciliği**

Ürünlü Kent Bostanlarında Kekik (*Tymus vulgaris*), Biberiye (*Rosmarinus officinalis*), Adaçayı (*Salvia officinalis*), Melisa (*Melissa officinalis*), Sarımsak (*Tulbaghia violacea*), Civan Perçemi (*Achillea millefolium*), Ekinezya (*Echinacea purpurea*), Safran (*Crocus sativus*), Lavanta (*Lavandula officinalis*), Nane (*Mentha x piperita*), Pelinotu (*Artemisia absinthium*), Itır (*Pelargonium graveolens*), Ölmezotu (*Helichrysum arenarium*), Gülhatmi (*Alcea rosea*), Aynısafa (*Calendula officinalis*), Tıbbi Papatya (*Matricaria chamomille*), Kızılgözü (*Coreopsis tinctoria*), Cosmos (*Cosmos sulphureus*) üretim çalışmaları yapılmaktadır.

- **Fide-Fidan Dağıtım**

Etkinlik kapsamında Nilüfer Kent Bostanları'nda ve Nilüfer kırsalında üretilen 420.000 adet fide 09-12 Mayıs 2022 tarihleri arasında vatandaşlara dağıtılmıştır. Nilüfer kırsalında yerel tohumlardan elde edilen fideler S.S. Nilüfer Tarımsal Kalkınma Kooperatifi tarafından temin edilmiş olup, dağıtım için vatandaşların evlerinde, balkon ve teraslarında yetiştirebilecekleri; 4 çeşit domates, 6 çeşit biber ve 2 çeşit patlıcan fidesi tercih edilmiştir. 4 gün boyunca fide sökümü, nakliyesi, ambalajlanması ve dağıtımı Nilüfer Tarımsal Kalkınma Kooperatifi ve İklim Değişikliği ve Sıfır Atık Müdürlüğü tarafından ortaklaşa gerçekleştirilmiştir.

- **Çilek Üreticilerine Fide Desteği**

İnegazi Mahallesi ve Atlas Mahallesi'nde bulunan kadın üreticilerin Nilüfer Belediyesi'ne yaptıkları yazılı talep sonrası iki mahallede de çilek bahçelerinin oluşturulması amacı ile 200.000 adet Albion çeşidi çilek fidesi 30 çiftçiye verilmiştir. 4 yıl verim alınması beklenen fidelerden elde edilecek fidelerle iki mahallede de fide üretim faaliyetlerinde gerçekleşmesi beklenmektedir.

- **Kent Bostanları ve Tohum Kütüphanesi**

Kent Bostanlarında yaklaşık 6 dekar arazi üzerinde 70 üretim parseli, Kompost ünitesi, Tohum Kütüphanesi, 3 adet sera, 8 adet yükseltilmiş yatak, 2 adet malzeme deposu amaçlı konteyner ve 1 adet 30 ton kapasiteli su deposu, 14 adet güneş panelli gece aydınlatma ünitesi ve çatısı güneş paneliyle kaplı İdari ofis bulunmaktadır. Bu binanın salon bölümünde çeşitli eğitim çalışmaları ve atölyeler düzenlenmektedir.

2022 yılında 70 üretim parseli içinde; 120 farklı çeşit yazlık 43 farklı çeşit kışlık, 17 farklı çeşit Tıbbi ve Aromatik bitki üretiminin yanı sıra 18 farklı çeşit çiçeğin de deneme üretimleri gerçekleştirilmiştir. Toplamda 198 farklı çeşidin üretim faaliyetleri; Türkiye'nin ve dünyanın farklı bölgelerine ait tür ve çeşitlerin veriminin Bursa koşullarında ne düzeyde olduğunu gösterirken, Tohum Takas Şenliklerinde dağıtımı yapılacak tohumların elde edilmesini de sağlamıştır.

2022 yılı içinde bitkisel üretim faaliyetleri ile birlikte Kent bostanlarını ziyaret eden 619 öğrenci için de; hem bitkisel üretim faaliyetleri ile ilgili bilgilendirmeler hem de tohum alma, hasat ve fide dikimi gibi konularda atölye çalışmaları yapılmıştır.

Nilüfer Kent Bostanları'nda ekolojik koşullarda yapılan üretimlerle ve Tohum Takas Şenliği sırasında elde edilen tohumlarla birlikte Tohum Kütüphanesi envanterindeki tohum sayısı 600'e yükselmiştir. Envanterde bulunan 600 çeşit tohumdan Bursa koşullarında üretime kazandırılacak 100 farklı tohum için Katalog oluşturulması çalışmalarına başlanmıştır.

- **Minibostan**

2022 yılı içinde Mini Bostan ile kentte yaşayan ve tarımdan uzak kalan insanlara özellikle de çocuklara tarımsal faaliyeti öğrenme fırsatı sunulmuştur. Bu çalışma kapsamında 31 adet yükseltilmiş yatak üzerinde 41 farklı çeşidin ekim ve dikim işlemleri yapılarak çocuklara eğitim verilmiştir. Çocuklar ile birlikte tohum ekimi, fide dikimi, hasat ve tohum alma etkinlikleri gerçekleştirilmiştir.

- **Konaklı Ekoçiftlik**

2023 yılında tamamlanacak olan Ekoçiftlik projesi kapsamında; Ekoçiftlik' e ait binanın ihale çalışmaları tamamlanmış olup bitkisel üretimlerle ilgili faaliyetler de tamamlanmıştır. Meyve ve sebze bahçelerinde yapılacak tarımsal üretimler için damlama sulama altyapısı tamamlanmış ve alanın sulanması sağlanmıştır. 10 dekarlık arazide Nohut, 7 dekarlık arazide Buğday, 6 dekarlık arazide Mısır, 5 dekarlık arazide Kavun, 4 dekarlık arazide Karpuz ve 8 dekarlık arazide Domates, Biber ve Patlıcan üretim faaliyetleri yapılmış olup kışlık üretimler için 15 dekarlık arazide Rumeli çeşidi buğday ve 4 dekarlık arazide Triticale ekimleri tamamlanmıştır.

- **Kompost Ünitesi**

Bursa Eskişehir Bilecik Kalkınma Ajansı (BEBKA)'nın 2018 Yılı Kırsalda Ekonomik Kalkınma Mali Destek Programı kapsamında desteklenen Nilüfer'de Kompost Üretimi Çöpe Atmıyoruz, Toprağa Kazandırıyoruz!" projesi ile kompost üretimi 2022 yılında 9.1ton kapasiteye ulaşmıştır. Kompost makinemize Pazar yerlerinden toplanan 1400 litre/hafta organik atık ile besleme yapılırken, aylık ortalama 765 kg kompost gübre üretilmiştir.

- **Tarımsal Kalkınma Kooperatifi Çalışmalarının Yürütülmesi**

S.S. Nilüfer Tarımsal Kalkınma Kooperatifi; 28.05.2018 tarihinde 7 ortaklı olarak kurulmuştur. Nilüfer belediyesi olarak S.S. Nilüfer Tarımsal Kalkınma Kooperatifine 04.07.2018 tarih ve 747 no'lu meclis kararı ile 5000 pay ile ortaklık kararı alınmıştır.

2019 yılı Eylül ayında S.S. Nilüfer Tarımsal Kalkınma Kooperatifi'ne devredilen 464 dekar arazinin; 137 dekarında Buğday ve Triticale, 81 dekarında Yağlık Ayçiçeği, 10 dekarında Nohut, 10 dekarında Mısır üretim faaliyetleri tamamen ekolojik koşullarda gerçekleştirilmiştir. Yetiştirilen ürünlerin bir kısmı Nilüfer Bostan Satış Noktalarında Nilüferli paydaşlara ulaştırılmaktadır. Toplamda 26 dekarlık arazi içinde Zeytin ve İncir Bahçeciliği faaliyetlerine devam edilmektedir. 10.5 dekarlık arazide tarımı yapılan İncirden 8500 kg incir elde edilerek bir kısmı Nilüfer Bostan Satış Noktalarında geri kalanı ise ihracatlık olarak satılmıştır. 15.5 dekarlık arazide tarımı yapılan zeytinde ise 7.700 kg ürün hasat edilerek dolu zararı sebebiyle yağlık olarak değerlendirilmiştir. İncir ve Zeytin bahçelerinde kuruyan ağaçların yerine yeni fidanlar dikilerek bahçelerin devamlılığı sağlanmıştır.

Kayapa Kadınlar Yardımlaşma Kalkındırma ve Kültür Derneği, Yolçatı Üreten Kadın Derneği, Ürünlü Kadınları Yardımlaşma Kalkındırma ve Kültür Derneği, Atlas Köyü Kadınları Dayanışma Derneği, Misi Köyü Kadınları Dayanışma Derneği, Çatalağıl Mahallesi Kadınları Kalkındırma ve Dayanışma Derneği ve Nilüfer Karaman Sosyal Kültür Dayanışma yardımlaşma Kadın Derneği ile birlikte üretim faaliyetleri yapılmıştır. Üretim faaliyetleri sonucunda; Tarhana, Kuskus, Erişte, Turşu, Reçel, Kahvaltılık Sos üretimleri Nilüfer Bostan Satış Noktalarında vatandaşlarla buluşması sağlanmıştır. S.S. Nilüfer Tarımsal Kalkınma Kooperatifi, Nilüfer Belediyesi'nde görevli Gıda Mühendisi eşliğinde; 24 farklı ürünün üretim faaliyetlerini kadın



dernekleri tarafından görevlendirilen 94 kişi ile birlikte tamamlanmış olup elde edilen ürünler Nilüfer Bostan Satış Noktalarında vatandaşlarla buluşmuştur.

- **Hasanağa Gıda Merkezi**

Hasanağa Mahallesinde üreticileri, kooperatifleri vekadın derneklerini gıda ürünlerinin üretimi, işlemesi ve depolanmasını destekleyen, Üretimin tek bir noktada olması sonucunda gıda hijyen ve sanitasyonuna ilişkin genel kuralların uygulanmasını ve kontrol edilmesini kolaylaştıran ve bu şekilde güvenilir ve kaliteli gıda üretiminin yapılacağı ve üreticilerin desteklenerek doğrudan tüketicinin sağlıklı gıdaya ulaştığı bir model yaratılmıştır. Nilüfer’de bulunan Kadın Dernekleri ve kooperatiflerin yaptığı üretimlerde iyi üretim uygulamaları, iyi hijyen uygulamaları, HACCP esaslarının uygulanışı, depolama sırasında da doğru depolama koşullarıyla gıda israfının önüne geçilebileceği Gıda Merkezi hayata geçirilmiştir. Hasanağa Gıda Merkezi, 3000 m<sup>2</sup>’lik açık alan içinde; Toplam 190 m<sup>2</sup> Üretim Alanı (Islak ve Kuru Üretim), 730 m<sup>2</sup>’lik Kuru Gıda Depolama Alanı, 110 m<sup>2</sup>’lik +4° Derece Soğuk Hava Deposu, üretilen ürünlerin kalite kontrolünü ve ar-ge çalışmalarını yürütmek üzere Gıda Analiz Laboratuvarı (pH, Suda Çözünür Kuru Madde, Toplam Asitlik, Renk Tayini, Toplam Fenolik Madde, Nem Tayini, Duyusal Analizler)bulundurmaktadır.

- **Mahalle Bostanları**

Sadece kırsalda değil, kent insanında da tarımsal üretim konusunda bir farkındalık yaratmak amacıyla Nilüfer’in merkezi noktalarında 3 mahallede binalar arasında mini bostanlar oluşturulmuştur. Altyapıları Nilüfer Belediyesi tarafından tamamlanan ‘Mahalle Bostanları’nda ilgili mahallenin muhtarlık ve mahalle komiteleri, yerel tohumların veya yerel tohumlardan üretilmiş fidelerin yükseltilmiş yataklarda ekim, dikim, bakım ve hasatlarını yapmaktadır.

- **Nilüfer Bostan**

Gerekli denetimler yapılarak raflara konulan; Nilüfer’ de bulunan kadın dernekleri, küçük üreticiler ve kooperatifler başta olmak üzere, çevre ilçe ve illerden kooperatif, kadın derneği, belediye, üniversitelerden temin edilen 120’yi aşkın paketli gıda ve mevsimlik tarımsal ürünler satışa sunulmaktadır. 2022 yılı itibari ile 9 adet Nilüfer Bostan Satış 403 NİLÜFER BELEDİYESİ İKLİM DEĞİŞİKLİĞİ VE SIFIR ATIK MÜDÜRLÜĞÜ Noktasının yapımı tamamlandı ve 6 tanesi satış işlemlerine başlamıştır.

Aynı zamanda Nilüfer’de yetişen ve mahallelere özgü ürünler olan; Hasanağa Enginarı, Konaklı Kavun-Karpuzu, Fadıllı İnciri gibi taze ürünler de Nilüfer Bostan Satış Noktalarında vatandaşlara sunulmuştur.

- **Fusilli Projesi**

Nilüfer Belediyesi, ortakları arasında yer aldığı “Kentsel Gıda Sistemlerinin Yenilikçi Living Lab Uygulamalarına Dönüşümünün Güçlendirilmesi” (FUSILLI) projesi kapsamında 378.437 Avroluk hibe desteği almaya hak kazanmıştır. 2021 yılı Ocak ayında başlayan ve 2024 yılı Aralık ayında sona erecek olan (48 aylık) FUSILLI Projesi’nde 5 kategoride 48 ana eylem ve toplamda 192 alt eylem yer almaktadır. Projenin başlangıcından 24. Ayına kadar bu eylemlerin 114’ü gerçekleştirilmiştir ve projede %59’luk bir ilerleme sağlanmıştır.



## İlke 9 - Çevre dostu teknolojilerin gelişmesini ve yaygınlaşmasını desteklemeli

### ÇEVRE



### TAAHHÜT:

Nilüfer Belediyesi “İklim değişikliğiyle mücadele etmeyi” ve “Doğal kaynaklar ve enerjinin verimli kullanılmasına yönelik faaliyetleri yaygınlaştırmayı” hedeflemektedir. Bu kapsamda;

- Enerji kullanımı, tüketimi ve verimliliği açısından yürürlükteki yasal ve diğer şartlara uygun olarak, enerji performansını sürekli iyileştirecek şekilde, enerji hedef ve amaçlarına ulaşmak için gerekli tedbirleri almayı,
- Enerji verimli ürünler ve hizmetler satın almayı,
- Sera gazı ve emisyonlarını azaltmak için yöntem araştırmayı,
- En uygun yenilenebilir enerji kaynağını kullanmayı,
- Tüm çalışanlarda enerji verimliliği farkındalığını oluşturmayı ve bu süreçleri düzenli olarak gözden geçirmeyi gerektiğinde güncellemeyi taahhüt etmektedir.

### SONUÇLAR:

Avrupa Belediyeler Birliği ile Energycities ve Eurocities gibi üyelikler geliştirip, modern belediyelerin enerji uygulamaları ile ilgili bilgi sahibi olmak ve bu tür kurumların projelerinden ve hibelerinden faydalanılması,

- Karbonsuz Köy
- Güneş Enerji Santrali
- Rüzgâr Enerji Santrali
- ISO 50001 Enerji Yönetim Sistemi ve Enerji Politikasının oluşturulması

Başkanları Sözleşmesi'ne taraf olunarak ilçedeki karbon salımını 2020 yılına kadar % 20 azaltılmasını taahhüt etmiştir. Belediyemiz personeline bilgilendirme ve farkındalık yaratma amaçlı toplantılar düzenlemiş, “Sürdürülebilir Enerji Eylem Planı” hakkında bilgi verilmiştir. Türkiye’den 1. Belediye olarak Mayors Adapt (İklim Değişimine Uyum) imzalanarak taraf olunmuştur.

### ✓ Enerji Bürosu Çalışmaları

Nilüfer Belediyesi 2022-2024 yılı stratejik planında “Küresel ısınma ve iklim değişikliği ile mücadelede farkındalığı geliştirmek ve karbon emisyonunu azaltmak” hedefi tanımlanmıştır. Bu hedef doğrultusunda;

#### **Karbon Ayak İzi Projesi**

Çevre dostu bir kent olarak; yerel yönetimler ve paydaşlarının küresel ısınmaya karşı rehberlik eden Avrupa Komisyonu tarafından desteklenen Covenant of Mayors (Başkanlar Sözleşmesi) 2014 yılında imzalanarak 2020 yılına kadar CO<sub>2</sub> salımlarımızı %20 azaltacağımız taahhüt edildi.

2013 yılı ilçemiz salım verileri esas alınarak Ocak 2016 tarihinde SEEP hazırlandı.

2013 yılı CO<sub>2</sub> salınımı 746.893,728 ton CO<sub>2</sub>'dir.

2013 nüfus verilerine göre kişi başı emisyon 2,084 ton CO<sub>2</sub>-e/kişi'dir.

2015-2017 yılı ilçemiz salım verilerini esas alınarak Mart 2018 tarihinde SEEP ara raporu hazırlandı.

2015 yılı CO<sub>2</sub> salınımı 665.287 ton CO<sub>2</sub>'dir. Mevcut yapıda taahhüt edilen 803.853 ton CO<sub>2</sub>e değerine değere göre salımlarda %17,24'lik bir azaltım görülmüştür. 2015 nüfus verilerine göre kişi başı emisyon 1,67 ton CO<sub>2</sub>-e/kişi'dir.

2017 yılı CO<sub>2</sub> salınımı 670.461 ton CO<sub>2</sub>'dir. Mevcut sınır koşulları için iyileştirme oranı 670.461tonCO<sub>2</sub> değeriyle %16,59'lük bir azaltım görülmektedir. 2017 nüfus verilerine göre kişi başı emisyon 1,52 ton CO<sub>2</sub>-e/kişi'dir.

Başkanlar Sözleşmesinde yeni hedef 2030 yılına kadar %40 CO<sub>2</sub> emisyon azaltımıdır.

07/10/2020 tarihli, 328 sayılı Meclis Kararı ile 2030 yılına kadar %40 CO<sub>2</sub> emisyon azaltımı taahhüdünde bulunuldu.

2020 yılına kadar CO<sub>2</sub> salımlarımızı %20 azaltacağımız taahhüdü doğrultusunda; 2013 yılı ilçemiz salım verileri esas alınarak Ocak 2016 tarihinde SEEP (Sürdürülebilir Enerji Eylem Planı), 2015-2017 yılı ilçemiz salım verileri esas alınarak ise Mart 2018 tarihinde SEEP ara raporu hazırlandı.

Başkanlar Sözleşmesinde yeni hedef 2030 yılına kadar %40 CO<sub>2</sub> emisyon azaltımıdır.

2022 yılının Nilüferde iklim yılı olması nedeniyle çalışmalarımıza yoğunluk verilmiş, toplumda farkındalık ve bilinçlendirme oluşturmak için yıl boyunca çeşitli etkinlikler yapılmıştır. İlk olarak kurumumuzun kararlılığını ve her alanda bu konuyu içselleştirdiğini gösteren İklim Manifestomuz yayınlanmıştır. SEİEP (Sürdürülebilir Enerji ve İklim Eylem Planımızın) ara raporu niteliğinde olması düşüncesi ile öncelikle kurumsal ve kent ölçeğindeki 2015-2022 yılları aralısındaki enerji tüketim verileri ilgili kurumlardan talep edilerek bir veri tabanı oluşturulmuştur. Sera gazı emisyonları uluslararası standartlara göre tanımlanmış, Belediyemiz ve Nilüfer İlçesi için ayrı ayrı hesaplamalar yapılarak emisyon envanteri oluşturulmuştur.

Binalarda Enerji Verimliliği Kumpanyası başlatılarak, ev sahipleri, site ve apartman yöneticileri, muhtarlar ve enerji verimliliği alanında çalışan firmalar bir araya getirilmiş, örnek uygulamaları ve çözümleri konunun uzmanlarından dinlediğimiz paneller ve bu alanlarla ilgili makine, ekipman ve tesisatın da sergilendiği mini bir fuar organizasyonu yapılmıştır.

Küresel bir sorun olan iklim krizi tehdidi giderek büyürken Şubat 2022’de Karşıyaka Belediyesinin çağrısıyla bir araya gelen 7 belediye (Karşıyaka, Tepebaşı, Nilüfer, Bodrum, Seyhan, Kadıköy, Şişli Belediyeleri) “Sürdürülebilir Enerji ve İklim Eylem Planları çerçevesinde konunun uzmanları ile bir araya gelinen ve deneyim paylaşımında bulunulan buluşmalar gerçekleştirdiler. 28 Eylül 2022’de “Yerel Yönetimlerde Sürdürülebilir Enerji ve İklim Eylem Planı-Belediyeler Buluşması’nın 3.’sü Nilüfer Belediyesi ev sahipliğinde gerçekleşti. Yerel yönetimleri ve yerelde yaşanan iklim krizine dair sorunları ve çözüm önerilerini konuştuğumuz, bu buluşmada 7 Belediye Başkanı deneyimlerini ve iklim eylem planlarını paylaştılar.

Nilüfer Belediyesi olarak İklim duyarlı attığımız adımlar, verdiğimiz taahhütler sebebiyle seçilerek; WalktoCOP27 sanal yürüyüşünün Türkiye ayağında Nilüfer Belediyesi olarak ev sahipliği yaptık.

Türkiye’deki iklim değişikliği sorunlarını ve çözümlerini ve özelde de tarım sektörüne olan etkilerini konunun uzmanlarının, sektör temsilcilerinin ve ilgi duyan tüm vatandaşlarımızın katılımıyla konuştuğumuz etkinlik 24 Ekim 2022’de Nâzım Hikmet Kültürevi’nde gerçekleştirildi.

### **Enerji Kooperatif Çalışmalarının Yürütülmesi**

Sera gazı emisyonlarını azaltmak için yenilenebilir enerji, enerji verimliliği uygulamalarında en uygun teknolojiyi kullanıp, devamlılığının sağlanması ve enerji ve enerji verimliliği konularında çalışanların ve vatandaşların farkındalığını arttırmak için çalışmalar yapılması kapsamında,

- Gümrük ve Ticaret Bakanlığı’nın 9 Haziran 2016 tarih ve 108 sayılı olur ile ‘S.S.Nilüfer Yenilenebilir Enerji Kooperatifi’ kuruluşuna izin verildi.
- Güncel Kooperatif üye sayısı 358 kişidir.
- 25 Mayıs 2022 tarihinde 4. Olağan Genel Kurul yapıldı.
- 

### **Yenilenebilir Enerji Kaynaklarının Kullanımının Arttırılması**

Yenilenebilir Enerji Kaynaklarının Kullanımının Arttırılması projesi kapsamında,

Beşevler Cimnastik Salonu; 32 kWp kapasiteli güneş enerji santrali ile yıllık 25,43 MWh üretim gerçekleşmiştir. Bu üretim ile 15.258 kg CO<sub>2</sub>’in salınımı engellenmiştir.

Kent Bostanları; 8 kWp kapasiteli güneş enerji santrali ile yıllık 6 MWh üretim gerçekleşmiştir. Bu üretim ile 3.600 kg CO<sub>2</sub>’in salınımı engellenmiştir.

Güngören GES: Güngören Mah. 101 ada 1131 parselde kurulması planlanan 1 MW kapasiteli Güneş Enerjisi Santralinin 25.01.2021 tarihinde Dağıtım Sistemine Bağlantı Anlaşması yapılmıştır. 10.05.2021 tarihinde İller Bankası Genel Müdürlüğü Proje Dairesi Başkanlığı’na kredi talebinde bulunulmuş ve 16.12.2021 tarihinde kredi tahsis edilmiştir.

Bu kurulum ile yıllık 1.500.000 kWh üretim beklenmekte olup, 900.000 kg CO<sub>2</sub>’in salımı engellenecektir.

12 Hizmet Binamızın çatılarına kurulacak Güneş Enerji Santrali projeleri için 05.02.2021 tarihinde İller Bankası Bursa Bölge Müdürlüğü’ne fizibilite raporu hazırlanması talebinde bulunulmuştur. 05.08.2021 tarihinde İller Bankası Anonim Şirketi Proje Dairesi Başkanlığı tarafından Ön Fizibilite

Raporu hazırlanmış, fizibilite raporları doğrultusunda UEADAŞ' a yapılan Çağrı Mektubu süreci 16.11.2021 tarihinde tamamlanmış olup Bağlantı Anlaşması süreci devam etmektedir.

### ISO 50001 Enerji Yönetim Sistemi

Belediyemizde 2017 yılı itibari ile Enerji Yönetim Sistemi uygulamalarına başlamış olup, ISO 50001 Enerji Yönetim Sistemi Sertifikasını almıştır.

30 Mayıs - 01 Temmuz 2022 tarihlerinde İç Denetim gerçekleştirilmiştir.

14 Ekim 2022 tarihinde ise ISO 50001:2018 Enerji Yönetim Sistemi 2. Ara Denetimi gerçekleştirilmiştir. TÜV NORD tarafından gerçekleştirilen denetim sonunda, majör ve minör uygunsuzluk bulunmamıştır.

14 Ekim 2022 Cuma günü boyunca sahada ve çevrimiçi gerçekleştirilen denetimde, Nilüfer Belediyesi Halk Evi, Alaaddinbey Hizmet Binası, İnci Taner Altınmakas Huzurevi, Nâzım Hikmet Kültürevi, Üçevler Kütüphanesi, Konak Kültürevi, Yüzüncüyıl Gençlik ve Spor Merkezi'nin enerji tüketimleri ve araçların yakıt tüketimleri incelenmiş olup, majör ve minör uygunsuzluğun bulunmadığı denetim sonucunda, üst yönetimin desteği Nilüfer Belediyesi'nin güçlü yönleri olarak açıklanmıştır.

### Enerji Politikamız

Enerji kullanımı, tüketimi ve verimliliği açısından yürürlükteki yasal ve diğer şartlara uygun olarak, enerji performansını sürekli iyileştirecek şekilde, enerji hedef ve amaçlarına ulaşmak için gerekli tedbirleri almayı, enerji verimli ürünler ve hizmetler satın almayı, sera gazı ve emisyonlarını azaltmak için yöntem araştırmayı, en uygun yenilenebilir enerji kaynağını kullanmayı, tüm çalışanlarda enerji verimliliği farkındalığını oluşturmayı ve bu süreçleri düzenli olarak gözden geçirmeyi gerektiğinde güncellemeyi, taahhüt ederiz.

Belediyemizde 2017 yılı itibari ile Enerji Yönetim Sistemi uygulamalarına başlamış olup, ISO 50001 Enerji Yönetim Sistemi Sertifikasını almıştır. 30 Mayıs - 01 Temmuz 2022 tarihlerinde İç Denetim, 14 Ekim 2022 tarihinde ise ISO 50001:2018 Enerji Yönetim Sistemi 2. Ara Denetimi gerçekleştirilmiştir. TÜV NORD tarafından gerçekleştirilen denetim sonunda, majör ve minör uygunsuzluk bulunmamıştır.

14 Ekim 2022 Cuma günü boyunca sahada ve çevrimiçi gerçekleştirilen denetimde, Nilüfer Belediyesi Halk Evi, Alaaddinbey Hizmet Binası, İnci Taner Altınmakas Huzurevi, Nâzım Hikmet Kültürevi, Üçevler Kütüphanesi, Konak Kültürevi, Yüzüncüyıl Gençlik ve Spor Merkezi'nin enerji tüketimleri ve araçların yakıt tüketimleri incelenmiş olup, majör ve minör uygunsuzluğun bulunmadığı denetim sonucunda, üst yönetimin desteği Nilüfer Belediyesi'nin güçlü yönleri olarak açıklanmıştır.

## İlke 10 – İş dünyası, rüşvet ve haraç dâhil her türlü yolsuzlukla savaşmalı

### YOLSUZLUKLA MÜCADELE



#### TAAHHÜT:

2004 yılında çıkarılan 5176 sayılı ‘Kamu Görevlileri Etik Kurulu Kurulması ve Bazı Kanunlarda Değişiklik Yapılması Hakkında Kanun’ ile Kamu Görevlileri Etik Kurulu kurulmuştur. Kamu görevlilerinin sadece rüşvet, zimmet, kayırmacılık vb. gerçek yolsuzluklardan değil, halkın güven duygusunu zedeleyecek yolsuzluk şüphelerinden de kendilerini korumaları gerekmektedir. Bazı durumlarda, yasalar ve diğer hukuki düzenlemeler, kurumda ortaya çıkan ahlak dışı davranışların tanımlanmasında yetersiz kalabilmektedir. Böylesi yasal boşlukların bulunduğu ‘gri alanlar’ da karşılaşılan ikilemlerin çözümünde kamu görevlilerine yardımcı olacak etik ilke ve standartlar, en az yasalar kadar önemlidir.

#### SİSTEMLER:

##### Teftiş Kurulu:

Teftiş Kurulu Müdürlüğü, Başkanın emri ve onayı üzerine aşağıdaki görevleri yapar;

- Belediyeye bağlı birimlerde teftişin etkin bir şekilde yürütülmesi hususunda genel prensipleri tespit etmek ve personelin verimli çalışmasını teşvik edici teftiş sistemini geliştirmek.
- 10 / 12/ 2003 tarihli ve 5018 sayılı Kamu Mali Yönetimi ve Kontrol Kanunu uyarınca İç Denetçilerin görev alanına giren işler hariç, Belediye Başkanlığının yönetimi ve denetimi altındaki kişi ve birimlerin faaliyetleri ile her türlü iş ve işlemleri ve etkinlikleriyle ilgili olarak teftiş, denetim, inceleme, araştırma ve soruşturma işlerini yürütmek.
- Birimlerin görevlerinde, görevlerin bölünüşünde, yapılanmasında, çalışma usul ve yöntemlerinde ve mevzuatın uygulanması sırasında ortaya çıkacak aksaklıkları, bozuklukları ve eksiklikleri giderecek çalışmalar yapmak ve bu amaçla hazırlanacak hukuki anlamdaki tasarı ve teklifler ile yeniden kurulacak birimlerin yapılanması ve görevleri hakkında görüş vermek.
- Birimlerce hazırlanan yönetmelik ve yönerge taslaklarını incelemek ve görüş bildirmek.
- Personelle ve mahalli hizmetlerle ilgili konularda, uygulamaya esas olmak üzere görüş ve mütalaa bildirmek.
- Belediyeciliğin temel ilkeleri, belediyecilik yönetimi ile ilgili konularda araştırmalar yapmak ve bunları değerlendirmek.
- Mevzuat hükümleri uyarınca verilen diğer görevleri yerine getirmek.

- h) Belediye birimlerinin iş ve işlemlerinin hukuka ve önceden saptanmış ölçütlere uygunluğunun denetimini yürütmek.
- i) Belediye, birimlerinin özel teftiş ve denetimini yapmak.
- j) Teftiş sonucu düzenlenen raporları inceleyip değerlendirmek.

#### Etik Kurulu:

Nilüfer Belediyesi Etik Komisyonu, 3 ayda bir olağan, acil durumlarda olağanüstü toplanmaktadır.

Belediyemizde etikle ilgili iki temel örgütlenme bulunmaktadır. Bunlardan birincisi Etik Komisyonu, ikincisi ise yetkili Disiplin Kurullarıdır.

#### Etik Komisyonu:

Nilüfer Belediyesi Etik Komisyonunun işlevleri aşağıda belirtilmiştir:

- Nilüfer Belediyesi çalışanlarının etik davranış ilkeleri konusunda karşılaştıkları sorunlarla ilgili olarak tavsiyelerde ve yönlendirmede bulunmak
- Etik uygulamaları değerlendirmek
- Nilüfer Belediyesi'nde; etik kültürünü yerleştirmek ve geliştirmek,
- Etik Komisyonu ile ilgili bilgilere ve raporlara; belediyemiz web sitesinin "www.nilufer.bel.tr" Kurumsal-Yönetim menüsünden ulaşılabilir.

#### Yetkili Disiplin Kurulu:

Etik Komisyonu'nun görev alanı dışında Nilüfer Belediyesi çalışanlarının etik ilkelere aykırı davrandığı gerekçesiyle yapılan başvurularda, kamu görevlileri hakkında inceleme ve araştırma yetkisi istihdam şekline göre oluşturulmuş Disiplin Kurullarıdır. Yetkili disiplin kurulları, inceleme sonucunda etik ilkeye aykırı davranışın varlığı veya yokluğu konusunda karar verir; uyarma, kınama vb. bir disiplin cezası veremez. Çünkü etik inceleme ile disiplin soruşturması birbirinden farklıdır. Yetkili disiplin kurullarının verdiği etik ilkeye aykırı davranışın varlığı veya yokluğu konusundaki kararlar hakkında başvuru yapılan çalışana ve başvuru sahibine bildirilir.

## SONUÇLAR:

- Etik davranış ilkeleri kitapçığı
- Teftiş Kurulu Müdürlüğü yıllara göre işlem sayıları

İşlem	2017	2018	2019	2020	2021	2022
Disiplin soruşturması	8	2	0	5	1	1
İnceleme – Araştırma	4	7	0	0	1	1
Teftiş raporu	28	6	13	14	4	11
Ön inceleme	2	3	1	0	0	0
Etik Komisyonu Başvuru Sayısı	0	0	1	0	0	0

25.05.2004 tarih ve 5176 sayılı Kamu Görevlileri Etik Kurulu Kurulması ve Bazı Kanunlarda Değişiklik Yapılması Hakkındaki Kanunun 3. ve 7. maddelerine dayanılarak hazırlanan ve 13 Nisan

2005 tarih ve 25785 sayılı Resmi Gazetede yayınlanan, “Kamu Görevlileri Etik Davranış İlkeleri ile Başvuru Usul ve Esasları Hakkındaki Yönetmelik” gereği kurulan Belediyemiz Etik Komisyonu çalışmaları kapsamında 2022 yılı içerisinde; 11/03/2022, 03/06/2022 ve 06/09/2022 tarihlerinde olmak üzere 3 olağan toplantı yapmıştır.

6325 sayılı Hukuk Uyuşmazlıklarında Arabuluculuk Kanununun 15. maddesi gereği Belediyemizde arabuluculuk görüşmelerine katılması amacıyla komisyon oluşturulmuştur. Belediyemiz Arabuluculuk Komisyonu tarafından 2022 yılında 44 adet arabuluculuk görüşmesi gerçekleştirilmiş olup, bu görüşmelerden 20 tanesi olumlu sonuçlanarak anlaşma tutanağı imzalanmıştır. 2022 yılında gerçekleşen görüşmelerde anlaşma oranı %45,45’tir.

# NİLÜFER BELEDİYESİ, BÜTÇE DETAYI

Nilüfer Belediyesi 2022 Yılı Gelir-Gider Bütçe Gerçekleşme Bilgisi:<sup>8</sup>

Gelir		Bütçe	Gerçekleşme	Gerçekleşen %
Dağılım	01 VERGİ GELİRLERİ	219.143.000,00 TL	347.798.167,01 TL	158,71%
	02 SOSYAL GÜVENLİK GELİRLERİ			
	03 TEŞEBBÜS VE MÜLKİYET GELİRLERİ	54.259.000,00 TL	71.928.033,84 TL	132,56%
	04 ALINAN BAĞIŞ VE YARDIMLAR İLE ÖZEL GELİRLER	892.000,00 TL	4.288.635,21 TL	480,79%
	05 DİĞER GELİRLER	256.706.000,00 TL	471.083.562,62 TL	183,51%
	06 SERMAYE GELİRLERİ	130.000.000,00 TL	361.524.080,45 TL	278,10%
	08 ALACAKLARDAN TAHSİLAT			
	09 RED VE İADELER (-)	-2.000.000,00	-2.302.008,01	115,10%
	<b>TOPLAM</b>	<b>659.000.000,00 TL</b>	<b>1.254.320.471,12 TL</b>	<b>190,34%</b>
Gider		Bütçe	Gerçekleşme	Gerçekleşen %
Dağılım	01 PERSONEL GİDERLERİ	78.667.000,00 TL	128.001.257,48 TL	162,71%
	02 SOS.GÜV.KUR.DEV. PRİM.GİD.	11.994.000,00 TL	17.270.552,97 TL	143,99%
	03 MAL VE HİZMET ALIM.GİD.	342.972.000,00 TL	667.809.049,56 TL	194,71%
	04 FAİZ GİDERLERİ	5.157.000,00 TL	5.583.979,34 TL	108,28%
	05 CARİ TRANSFERLER	16.805.000,00 TL	17.884.386,67 TL	106,42%
	06 SERMAYE GİDERLERİ	116.182.000,00 TL	438.809.583,56 TL	377,69%
	07 SERMAYE TRANSFERLER	2.222.000,00 TL	2.278.754,55 TL	102,55%
	08 BORÇ VERME			
	09 YEDEK ÖDENEKLER	35.001.000,00 TL	0,00	
	<b>TOPLAM</b>	<b>609.000.000,00 TL</b>	<b>1.277.637.564,13 TL</b>	<b>209,79%</b>

<sup>8</sup> Detaylı bilgi : 2022 Faaliyet Raporu 68. sayfa



2022 BÜTÇE GİDERLERİ BİLGİLERİ	
PERSONEL GİDERLERİ	78.667.000,00 TL
SOSYAL GÜV.KUR.DEV.PRİMİ GİDERLERİ	11.994.000,00 TL
MAL VE HİZMET GİDERLERİ	342.972.000,00 TL
FAİZ GİDERLERİ	5.157.000,00 TL
SERMAYE GİDERLERİ	116.182.000,00 TL
CARİ TRANSFERLER	16.805.000,00 TL
SERMAYE TRANSFERLERİ	2.222.000,00 TL
2022 GİDER TOPLAMI	609.000.000,00 TL
2021 GİDER TOPLAMI	475.000.000,00 TL
2020 GİDER TOPLAMI	430.778.390,41 TL
2019 GİDER TOPLAMI	420.675.603,12 TL
2018 GİDER TOPLAMI	360.209.940,93 TL
2017 GİDER TOPLAMI	371.461.560,44 TL

GENEL STANDART BİLDİRİMLER	
Genel Standart Bildirimler	Sayfa
<b>STRATEJİ VE ANALİZ</b>	
G4-1 – Başkan’ın Mesajı	7
<b>KURUMSAL PROFİL</b>	
G4-3 – Kuruluşun adı	8
G4-4 – Hizmetler	13
G4-5 – Adres	2
G4-7 – Mülkiyetin ve kanuni yapının niteliğini	8
G4-8 – Mahalleler	13
G4-9 – Toplam çalışan sayısı	8
G4-10 – Personel kadro durumu – Cinsiyete göre personel dağılımı	46
G4-15 - İmzalanan Uluslararası Sözleşmeler	8
G4-16 - Üyelikler	8
<b>PAYDAŞ KATILIMI</b>	
G4-24 – Paydaşlar	15
G4-26 – Paydaşlar ile temas	15
G4-27 – Paydaş katılımı ile stratejik amaçların belirlenmesi	17
<b>RAPOR PROFİLİ</b>	
G4-28 – Raporlama dönemi	4
G4-29 – Sunulan en son rapor tarihi	4
G4-30 – Raporlama sıklığı	4
G4-31 – İletişim bilgileri	2
G4-32 – Seçilen “uyumluluk” seçeneği - GRI İçerik İndeksi	4
<b>YÖNETİŞİM</b>	
G4-34 – Organizasyon şeması	21
G4-48 – Raporun onaylanması	6
<b>ETİK VE DÜRÜSTLÜK</b>	
G4-56 – Etik Komisyonu	70
G4-57 – Teftiş kurulu	69
G4-58 – Yetkili disiplin kurulu	70

Diğer Bildirimler	
İnsan Hakları	
Engelli Hizmet Birimi	22
Bizim Bahçe Engelsiz Sosyal Yaşam Merkezi	23
Kadınlara Yönelik Çalışmalar	23
Demekler Yerleşkeleri	27
Ev ve Kişisel Bakım Hizmeti	28-29
İkinci El Eşya Yardımı	28
İnci Taner Altınmakas Huzurevi	31
İzzet Şadi Sayarel Huzurevi	31
Alzheimer Hasta Konuk Evi	31
Olgun Gençlik Merkezi Faaliyetleri	32
Yüksek Öğrenim Kız Öğrenci Yurdu	33
Çalışma Standartları	
Çalışan Memnuniyeti	37
Öneri Sistemi	37
Çocuk Kütüphanesi	39
Köyünün Geleceği ‘MİSİ’ n ?” Projesi	39
Kodlama ve Beceri Atölyeleri	39
Doğa ve Bilim Yaz Okulu Projesi	43
Yaz Okulları	43
İş ve Meslek Edindirme Bürosuna Gelen İş Başvuruları ve İşe Yerleştirilenler	47
Sosyal Girişimcilik Merkezi	48
Çevre	
Atık Yönetimi	53
Veterinerlik Hizmetleri	56
Kırsal Alan Çalışmaları	61
Karbonsuz Köy	66
Yenilenebilir Enerji Kaynaklarının Kullanımı	67
Enerji Bürosu Çalışmaları	67
Yolsuzlukla Mücadele	
Teftiş Kurulu	69



**Strateji Geliştirme Müdürlüğü**

İhsaniye Mah. Cumhuriyet Meydanı 2-A / 2-B Blok 16130 Nilüfer/Bursa